



Raport na 10-lecie programu „Z Kujawskim pomagamy pszczołom”

SŁOWO WSTĘPNE



Rafał Wadlewski
Marketing Director
Bottled Oils CE

SZANOWNI PAŃSTWO, mam niezmierną przyjemność zaprezentować Państwu Raport na 10-lecie programu „Z Kujawskim pomagamy pszczołom”. Programu, który został zainicjowany i jest prowadzony przez markę Olej Kujawski, a do którego realizacji udało nam się włączyć kilkuset partnerów z całego kraju. Razem dotarliśmy do kilku milionów Polaków, którzy zaangażowali się w działania na rzecz pszczoł.

Podjmując w 2011 r. temat zagrożenia pszczoł, byliśmy pionierami na polskim rynku. Największym wyzwaniem było dla nas zwiększenie świadomości społecznej na temat roli zapylaczy oraz zagrożeń, jakie dla tych owadów niosą zmiany w środowisku, nierzadko związane z działalnością człowieka. Jednocześnie zdawaliśmy sobie sprawę, że to właśnie my, ludzie, możemy podjąć efektywne działania na rzecz wsparcia pszczoł, kluczowego elementu bioróżnorodności. Jako Zakłady Tłuszczowe „Kruszwica” S.A. – przedsiębiorstwo czerpiące z natury i właściciel marki Olej Kujawski, cieszącej się od lat zaufaniem Polaków – czuliśmy się zobowiązani do podejmowania długofalowych, zrównoważonych działań.



Bardzo się cieszymy, że dekadę później, społeczna świadomość roli pszczoł w przyrodzie i życiu człowieka jest tak wysoka, a zaangażowanie mieszkańców Polski i naszych partnerów instytucjonalnych w działania na rzecz ochrony zapylaczy, tak szerokie. To dzięki tej współpracy, na przestrzeni ostatnich lat nasza aktywność na rzecz pszczoł ewoluowała i docierała do coraz szerszego grona odbiorców.

Jako ZT „Kruszwica” S.A. w szczególny sposób pragniemy podziękować wszystkim zaangażowanym w program „Z Kujawskim pomagamy pszczołom” za okazane wsparcie i życzliwość.

Jednocześnie pozwolę sobie wyrazić nadzieję, że niniejszy raport będzie stanowił dobry punkt wyjścia do dalszej, efektywnej współpracy na rzecz pszczoł.





NAJWAŻNIEJSZE OSIĄGNIĘCIA PROGRAMU

GŁÓWNE OSIĄGNIĘCIA

69 734

utworzone Miejsca Przyjazne Pszczołom

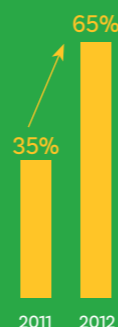
1 019 301

zasadzonych roślin przyjaznych pszczołom

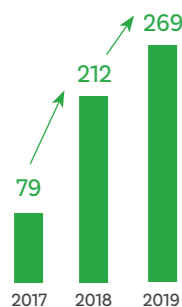
Wzrost świadomości społecznej roli i znaczenia pszczoł w przyrodzie z 35% w 2011 r. do

65% w 2012 r.

(odsetek Polaków wskazujących pszczoły, jako gatunek, który trzeba chronić / wspierać)



GMINY PRZYJAZNE PSZCZOŁOM



269

Gmin Przyjaznych Pszczołom

Gminy Przyjazne Pszczołom zorganizowały:

- 167 konkursów
- 238 konferencji i warsztatów
- 514 wydarzeń edukacyjno-rekreacyjnych



5000 uczestników projektu PoczytajMy o pszczołach

3 200 000

odbiorców materiałów multimedialnych, takich jak Kujawscy Zapyłacze czy Taniec Życia

231 warsztatów przeprowadzonych przez Lasy Miejskie-Warszawa



WIELKI DZIEŃ PSZCZOŁ



Ponad

74 000

uczestników Wielkiego Dnia Pszczoł

94 placówki

zaangażowane w obchody Wielkiego Dnia Pszczoł



AKADEMIA PRZYJACIOŁ PSZCZOŁ

Ponad

26 000

indywidualnych zadań wykonanych na platformie internetowej i w terenie

ok. **2500 placówek edukacyjnych** przyłączyło się do działań edukacyjnych

622 placówki edukacyjne zgłosiły się do udziału konkursie

1721 zadań grupowych

741 Miejsc Przyjaznych Pszczołom

5689 dzieci wzięło udział w grywalizacji



PROJEKTY GRANTOWE



33

przyznane granty

Ponad **96 000** odbiorców działań zrealizowanych w ramach konkursu grantowego

299 instytucji wspierających działania grantobiorców

PODSUMOWANIE RAPORTU

Raport na 10-lecie programu „Z Kujawskim pomagamy pszczołom” to podsumowanie dekady działań, jakie podjęliśmy jako marka Olej Kujawski, na rzecz budowania świadomości społecznej roli pszczół w środowisku oraz dla życia człowieka.

W części pierwszej raportu, **Pszczoły w życiu i biznesie**, przyrodnicy, eksperci oraz członkowie kadry kierowniczej firmy ZT „Kruszwica” S.A., podzielili się wiedzą na temat znaczenia pszczół w przyrodzie oraz dla człowieka i gospodarki. Część druga, **Budujemy świadomość problemu ginięcia pszczół**, zawiera przegląd działań, jakie podejmowaliśmy na przestrzeni lat. Wraz ze stopniowym wzrostem wiedzy i świadomości społecznej na temat pszczół, do przedsięwzięć o charakterze upowszechniającym i edukacyjnym dołączyliśmy inicjatywy mające na celu aktywizowanie społeczności lokalnych do podejmowania praktycznych działań na rzecz ochrony i poprawy warunków życia tych owadów.

W części trzeciej, **Edukujemy lokalne społeczności i wspieramy projekty naukowe**, prezentujemy, jak na podstawie merytoryczne programu i wybór realizowanych aktywności, wpłynęła współpraca z przedstawicielami świata nauki, ekspertami i popularyzatorami wiedzy o pszczołach. W tym rozdziale pokazujemy przykłady działań podejmowanych przez partnerów programu.

Czwarta część raportu, **Angażujemy lokalne społeczności**, zawiera przede wszystkim dobre praktyki i relacje ze współpracy z partnerami angażującymi się w realizację programu na poziomie lokalnym. **W ciągu dziesięciu lat w przedsięwzięcia na rzecz pszczół zaangażowały się m.in. władze samorządowe, organizacje pozarządowe, placówki edukacyjne i wychowawcze, instytucje zajmujące się edukacją przyrodniczą, parki narodowe i krajobrazowe oraz muzea.** W tym rozdziale prezentujemy także aktywności podejmowane przez indywidualnych odbiorców programu – dzieci i młodzież, ich rodziców, seniorów, przyrodników, lokalnych aktywistów, czy dziennikarzy.

Mamy nadzieję, że raport na 10-lecie programu „Z Kujawskim pomagamy pszczołom” będzie dla czytelników nie tylko interesującym sprawozdaniem, ale także źródłem inspiracji do podejmowania działań na rzecz zachowania różnorodności biologicznej i zachętą do otwarcia się na świat przyrody!

SPIS TREŚCI

Słowo wstępne s.1

Najważniejsze osiągnięcia programu s.2

Podsumowanie raportu s.4



ROZDZIAŁ 1: PSZCZOŁY W ŻYCIU I BIZNESIE s.6

Pszczoły kluczowym elementem różnorodności biologicznej s.7

Rola biznesu w ochronie bioróżnorodności – komentarz ekspercki s.9

Olej Kujawski – Czerpiemy z natury to, co najlepsze s.10

Misja i historia programu s.12

Wywiad – Agnieszka Jastrzębska, Marketing Manager s.14

ROZDZIAŁ 2: BUDUJEMY ŚWIADOMOŚĆ PROBLEMU GINIĘCIA PSZCZOŁ s.16

Budujemy świadomość wśród Polaków s.19

Powołujemy Święto pszczół (8 sierpnia) s.22

ROZDZIAŁ 3: EDUKUJEMY LOKALNE SPOŁECZNOŚCI I WSPIERAMY PROJEKTY NAUKOWE s.26

Edukujemy przyszłe pokolenia s.29

Edukujemy dorosłych s.32

Szkiełko i oko, czyli współpracujemy ze światem nauki s.33

ROZDZIAŁ 4: ANGAŻUJEMY LOKALNE SPOŁECZNOŚCI s.36

Współpracujemy z lokalnymi organizacjami s.42

Konkurs grantowy s.42

Współpraca z organizacjami w ramach sadzenia MPP s.47

Budujemy partnerstwa z gminami s.50

Angażujemy pracowników s.54

Podziękowania s.57



PSZCZOŁY W ŻYCIU I BIZNESIE

PSZCZOŁY KLUCZOWYM ELEMENTEM RÓŻNORODNOŚCI BIOLOGICZNEJ

Pszczoły możemy spotkać praktycznie wszędzie – na łąkach, balkonach, polach, w miastach, ogrodach, lasach i w wielu innych siedliskach. Choć to raczej niewielkie owady, ich rola jest ogromna. A wszystko przez zależności, jakie miliony lat temu wykształciły się między pszczołami a kwiatami.

Pszczoły odwiedzają rośliny w poszukiwaniu pokarmu – pyłku i nektaru. Z kolei rośliny, aby przetrwać, potrzebują wytworzyć nasiona i owoce, które są efektem zapylania. **Szacuje się, że w strefie klimatów umiarkowanych około 78% gatunków roślin jest zapylanych przez zwierzęta, przede wszystkim przez pszczoły.** Zapylanie jest usługą ekosystemową, niezwykle istotną dla zachowania bioróżnorodności – zarówno dla przetrwania i rozmnażania się roślin, jak i dla wielu gatunków zwierząt, które się nimi odżywiają.

Co więcej, **w ciągu ostatnich 50 lat produkcja upraw zależnych od zapylaczy wzrosła o około 300%, czyniąc tym samym życie ludzi niezwykle od nich zależnym.** Według najnowszych danych, w wyniku spadku liczebności populacji owadów zapylających zagrożone są uprawy o rocznej wartości szacowanej na 235-577 mld. dol. W samej Europie wartość upraw, które zawdzięczamy zapyla-

niu wycenia się na około 15 mld. euro, zaś w Polsce na nieco ponad 4 mld. zł. **Pszczołom zawdzięczamy m.in. jabłka, truskawki, borówki amerykańskie, maliny, wiśnie, gruszki, śliwki, jeżyny, morele, czarne jagody, pomidory, paprykę, rzepak, dynie, a także migdały, kawę, bawełnę oraz składniki lekarstw i produktów kosmetycznych.** Wiele roślin pastewnych, którymi żywią się między innymi zwierzęta hodowlane, również zależy od pszczoł – należą do nich różne gatunki koniczyn, lucerna, wyka, komonica i nostrzyk.

W Polsce występuje około 470 gatunków tych owadów, z czego najbardziej znana jest pszczoła miodna, która jako jedyna pozostaje pod opieką pszczelarzy. Inne pszczoły, takie jak trzmiele, pszczołinki, murarki, obrostki czy makatki również zasługują na naszą uwagę. Każdy z gatunków odgrywa w przyrodzie istotną rolę. Ponadto dla zapewnienia bezpieczeństwa żywnościowego potrzebna jest różnorodność gatunkowa owadów

zapyłających. Wiele z nich „specjalizuje się” bowiem w zapylaniu konkretnych gatunków roślin – np. trzmiele, dzięki długim języczkom, mogą odwiedzać kwiaty koniczyny.

Jednym z głównych zagrożeń dla pszczół jest utrata siedlisk, następująca w wyniku zmian użyt-



Pszczołom zawdzięczamy m.in. jabłka, truskawki, borówki amerykańskie, maliny, wiśnie, gruszki, śliwki, jeżyny, morele, czarne jagody, pomidory, paprykę, rzepak, dynie, a także migdały, kawę, bawełnę oraz składniki lekarstw i produktów kosmetycznych.

kowania terenu. Rosnąca i coraz gęstsza zabudowa miast, wzrost powierzchni upraw, czy częste koszenie trawników i łąk, to tylko niektóre z niesprzyjających pszczołom zmian, które prowadzą do zubożenia bazy pokarmowej oraz miejsc do gniazdowania. Intensyfikacja produkcji rolnej, patogeny, zanieczyszczenie środowiska, niewłaściwe praktyki rolnicze, zmiana klimatu i inwazyjne gatunki roślin, to kolejne istotne zagrożenia. Jeszcze silniejsze negatywne oddziaływanie na pszczoły, a tym samym na cały ekosystem, może mieć współwystępowanie tych czynników. Pszczoły są bowiem powiązane z innymi gatunkami roślin i zwierząt skomplikowaną siecią zależności. Międzynarodowa Unia Ochrony Przyrody (IUCN) oraz Komisja Europejska oceniają w „Czerwonej księdze gatunków zagrożonych”, że w Europie niemal jednemu gatunkowi pszczoł na dziesięć grozi wyginięcie. Co gorsza, dla ponad połowy gatunków brakuje szczegółowych danych, na podstawie których można by ocenić, czy liczebność populacji maleje, jest stabilna czy rośnie.

Człowiek, jako część sieci zależności w przyrodzie, może mieć pozytywny wpływ na warunki życia pszczoł. Jedne z podstawowych i prostych kroków, które może podjąć każdy z nas, to zakładanie „kwiatowych stołówek” obfitujących w rośliny dające pyłek i nektar, czy też zapewnianie bazy lęgowej, np. przez pozostawianie dzikich zakątków w ogrodzie. Warto pamiętać, że pszczoły mają bardzo różne potrzeby. Część

z nich gniazduje pod ziemią, część zakłada gniazda na ziemi w starych łodygach roślin, ścianach wąwozów, skarpach, dziuplach, a nawet drążąc je w drewnie. Rośliny mogą także służyć jako materiał budulcowy – płatki, liście i włoski roślin mogą być elementami komór lęgowych niektórych pszczoł samotnic.

Dziesięć lat temu, mając na uwadze rolę pszczoł w środowisku i dla życia człowieka, uwzględniając zagrożenia dla tych owadów, a także niewielką świadomość społeczną i wiedzę o znaczeniu zapylaczy, stworzyliśmy program „Z Kujawskim pomagamy pszczołom”. Z perspektywy dekady widzimy, jakie efekty przyniosła edukacja i działania podejmowane na rzecz pszczoł oraz jak odpowiedziały one na rzeczywiste potrzeby środowiskowe i społeczne.

Katarzyna Dytrych,
przyrodnik, ekspertka programu
„Z Kujawskim pomagamy pszczołom”



ROLA BIZNESU W OCHRONIE BIORÓŻNORODNOŚCI

Różnorodność biologiczna jest podstawą utrzymania w dobrej kondycji ekosystemów, które – poza pełnieniem swych naturalnych funkcji – dostarczają nam, ludziom, wielu kluczowych dóbr i usług. To nasz kapitał naturalny i w naszym żywotnym interesie leży roztropne czerpanie z niego i stała troska o zachowanie i zrównoważone użytkowanie różnorodności biologicznej.

Niestety, wg ubiegłorocznego raportu ONZ, blisko 1 mln gatunków na Ziemi jest zagrożonych wyginięciem. 75% środowisk lądowych i 66% środowisk morskich jest silnie przekształconych. Zmniejszające się populacje owadów zapylających to ogromne zagrożenie dla produkcji rolniczej. Większość tych alarmujących zmian jest powiązana z działalnością człowieka, m.in. nadmierną eksploatacją zasobów naturalnych, rozwojem infrastruktury, powszechnym stosowaniem środków chemicznych, produkcją odpadów i zanieczyszczeń.

Te dane powinny pobudzać do działania nas wszystkich: polityków, ekonomistów, naukowców oraz przedstawicieli biznesu, a także zwykłych obywateli – świadomych konsumentów. Stoimy u progu nowej dekady, w której hasłem przewodnim jest odtwarzanie ekosystemów (UN Decade on Ecosystem Restoration 2021-2030).

Na szczęście widzimy, jak z każdym rokiem rośnie ekologiczna świadomość, odpowiedzialność i zaangażowanie przedsiębiorców. Przejawem jest zarówno

optymalizacja samej działalności gospodarczej, m.in. poprawa efektywności energetycznej, surowcowej czy materiałowej, właściwe zarządzanie odpadami, wdrażanie innowacji zapewniających przyjazną dla środowiska działalność biznesową; jak również inicjatywy i partnerstwa wspierające ochronę przyrody czy kształtowanie przyjaznych jej postaw wśród partnerów biznesowych oraz konsumentów.

Ochrona i zrównoważone użytkowanie zasobów przyrody powinno być stale obecne w myśleniu biznesowym. Troska o ekosystemy sprzyja realizacji planów

rozwojowych, obniża koszty gospodarcze, środowiskowe i społeczne, jak również wzmacnia konkurencyjność gospodarczą. To nie tylko potrzeba chwili obecnej, ale także wyraz troski o przyszłe pokolenia.

dr Monika Szewczyk,
dr Piotr Mikołajczyk,
Centrum UNEP/GRID-Warszawa



Zmniejszające się populacje owadów zapylających to ogromne zagrożenie dla produkcji rolniczej.

OLEJ KUJAWSKI – CZERPIEMY Z NATURY TO, CO NAJLEPSZE

D

ekadę temu, jako marka Olej Kujawski, dostrzeżliśmy potrzebę działania na rzecz ochrony pszczół w Polsce i w 2011 r. rozpoczęliśmy program „Z Kujawskim pomagamy pszczołom”, w którym jako pierwsi na tak dużą skalę zwróciliśmy uwagę społeczeństwa na ten ważny dla przyrody problem. Przez 10 lat realizacji programu dotarliśmy z informacjami na temat pszczół do wielu grup społecznych i instytucji – samorządów, placówek oświatowych, organizacji pozarządowych i instytucji zajmujących się edukacją ekologiczną oraz do konsumentów. Zaangażowaliśmy ich także do współpracy przy realizacji działań przyczyniających się do ochrony owadów-zapylaczy.

Olej Kujawski, marka z portfolio produktów ZT „Kruszwica” S.A., to niekwestionowany lider pol-

skiego rynku w kategorii olejów jadalnych, uzyskiwany z naturalnych składników – starannie wyselekcjonowanych nasion rzepaku – w procesie pierwszego tłoczenia. Do jego produkcji wykorzystujemy rzepak pochodzący z polskich upraw, a tradycja regionu Kujaw jest stałym elementem tożsamości marki. Naturalne pochodzenie oraz najwyższa jakość to klucz do popularności marki Olej Kujawski – konsumenci szukają nieprzetworzonych produktów, bogatych w wartości odżywcze, a także nowych i atrakcyjnych smaków. Z kolei współpraca z wyselekcjonowanymi dostawcami i wieloetapowa kontrola surowca gwarantują, że do produkcji olejów marki Kujawski wykorzystywane są sprawdzone nasiona rzepaku, inne nasiona oleiste oraz zioła.



Rafał Wadlewski
Marketing Director
Bottled Oils CE

Wewnętrzny system kontroli nasion pozwala nam monitorować jakość dostarczanego surowca, m.in. pod kątem ewentualnej obecności pozostałości pestycydów. Receptury oraz procesy produkcji dobierane są tak, by konsumenci mogli w pełni korzystać z naturalnych właściwości olejów roślinnych. Obecnie portfolio produktów sygnowanych marką Kujawski obejmuje Olej Kujawski, Olej Kujawski 3 ziarna, Kujawski z ziołami, Kujawski – oleje tłoczone na zimno.

Markę Olej Kujawski wyróżniono w ogólnopolskim badaniu konsumenckim „Ulubiona Marka Polaków 2019”. To kolejny dowód uznania oraz zaufania do produktu, kojarzonego z naturalnością i najwyższą jakością. Wyróżnienie potwierdza też opinię, że Olej Kujawski jest niezastąpiony w każdej polskiej kuchni, stanowi pewny wybór i gwarancję najwyższej jakości.

ZT „Kruszwica” S.A. to największy w Polsce – i jeden z największych w Europie Środkowej – przetwórcza nasion oleistych oraz producent tłuszczów roślinnych. Specjalizujemy się w produkcji olejów butelkowanych, margaryn, tłuszczów dla branży piekarniczo-cukierniczej oraz produktów dla sektora biopaliw i przemysłu paszowego. Naszą pozycję rynkową budujemy wykorzystując naturalne surowce roślinne, gwarantując niezawodność i bezpieczeństwo procesów produkcji oraz dostarczając produkty najwyższej jakości.

MISJA I HISTORIA PROGRAMU

Misją programu „Z Kujawskim pomagamy pszczołom” jest inspirowanie lokalnych społeczności do podejmowania długofalowych działań na rzecz poprawy warunków życia pszczół w Polsce. Realizując program, chcemy również wzmacniać świadomość społeczną w zakresie relacji pomiędzy pszczołami a bioróżnorodnością. Jako marka czerpiemy z natury, a troska o środowisko naturalne jest nieodłącznym elementem naszego biznesu.



Kampania „Kujawscy Zapylacze”



Wielki Dzień Pszczół

Stworzyliśmy „Zasady przyjaciół pszczół”

Pierwsza edycja Akademii Przyjaciół Pszczół

Ogłosiliśmy święto pszczół – pierwszy Wielki Dzień Pszczół 8 sierpnia

Ruszyła kampania „Kujawscy zapylacze”

Druga edycja konkursu grantowego

Kontynuowaliśmy edukowanie dzieci i młodzieży w ramach Akademii Przyjaciół Pszczół

BUDOWANIE ŚWIADOMOŚCI

Zobacz str. 16

EDUKACJA

Zobacz str. 26

2011-2012

2013

2014

2015

Otworzyliśmy ścieżkę edukacyjną o barciach

Uruchomiliśmy portal wiedzy pomagamypszczolom.pl

Pierwsza edycja konkursu grantowego

Edukowaliśmy dziennikarzy podczas warsztatów



warsztaty dla dziennikarzy

2011



Ogłosiliśmy Manifest Gmin Przyjaznych Pszczołom

21 Centrów Ogrodniczych przyłączyło się do promocji roślin przyjaznych pszczołom

Wybrane Gminy Przyjazne Pszczołom uczestniczyły w spotkaniu podsumowującym pierwszą edycję Manifestu z udziałem Ministra Rolnictwa i Rozwoju Wsi

V jubileuszowy Wielki Dzień Pszczół



Wielki Dzień Pszczół



Sadzenie roślin przyjaznych pszczołom

Wspólnie z partnerami posadziliśmy ponad milion roślin przyjaznych pszczołom

Trzecia edycja konkursu grantowego

Zaangażowaliśmy w działania 269 Gmin Przyjaznych Pszczołom

ANGAŻOWANIE LOKALNYCH SPOŁECZNOŚCI

Zobacz str. 36

ANGAŻOWANIE KONSUMENTÓW

2016

2017

2018

2019

2020

Powstały pierwsze Miejsca Przyjazne Pszczołom

Zorganizowaliśmy konkurs dla lokalnych społeczności

Akademia Przyjaciół Pszczół zyskała nową formę – grywalizacji



Akademia Przyjaciół Pszczół

W całej Polsce powstało kolejnych 30 000 Miejsc Przyjaznych Pszczołom

Ponad 200 Gmin przyłączyło się do Manifestu Gmin Przyjaznych Pszczołom



Miejsce Przyjazne Pszczołom



zajęcia ze studentami UNM

Jubileuszowa X edycja programu „Z Kujawskim pomagamy pszczołom”

Wchodzimy w kolejną dekadę realizacji programu: aktywnie włączamy konsumentów i nawiązujemy nowe partnerstwa

POROZMAWIAJMY O PSZCZOŁACH

Z AGNIESZKĄ JASTRZĘBSKĄ, MARKETING MANAGEREM ZT „KRUSZWICA” S.A.



Agnieszka Jastrzębska
Marketing Manager
ZT „Kruszwica” S.A.

SKĄD WZIAŁ SIĘ POMYSŁ NA PROGRAM „Z KUJAWSKIM POMAGAMY PSZCZOŁOM”? DLACZEGO WŁAŚNIE PSZCZOŁY?

Jako ZT „Kruszwica” S.A., przedsiębiorstwo, którego kluczowym produktem są oleje roślinne, jesteśmy świadomi, że otaczająca nas przyroda jest nieodłącznym elementem prowadzenia biznesu. Korzystamy z jej zasobów, więc żeby móc cieszyć się jej dobrami w długiej perspektywie, musimy ją chronić. Po przeprowadzeniu badań społecznych i konsultacjach z przedstawicielami nauki, zdecydowaliśmy, że najefektywniej będziemy mogli wesprzeć pszczoły. Przez program „Z Kujawskim pomagamy pszczołom” chcemy chronić te pożyteczne owady. Od razu przypomnę, że **miód to nie wszystko, co zawdzięczamy pszczołom! To również większość pysznych owoców, pobudzająca kawa, miękka bawełna, z której zrobione są nasze ubrania, czy – tak istotny w produkcji Oleju Kujawskiego – rzepak.**

CO BYŁO NAJWIĘKSZYM WYZWANIEM DLA ZESPOŁU REALIZUJĄCEGO PROGRAM?

Gdy dekadę temu zaczęliśmy program „Z Kujawskim pomagamy pszczołom”, świadomość społeczna

roli i problemów tych owadów była niewielka. Polacy pytani o zagrożone gatunki, wskazywali rysia i niedźwiedzia, co oczywiście było prawdą, ale niepełną. Wiedzieliśmy, że aby najefektywniej zaangażować Polaków w działania na rzecz pszczół, musimy najpierw pokazać ich kluczową rolę w środowisku.

Myślę, że to właśnie było jedno z największych wyzwań. Zaszczepienie w ludziach wiedzy o roli pszczół i przekonania, że zapylacze są bardzo potrzebne dla utrzymania równowagi w znanym nam ekosystemie. Dlatego przeprowadziliśmy tak wiele akcji komunikacyjnych – zainstalowaliśmy licznik pszczół w centrum Warszawy, uruchomiliśmy strony internetowe, wyemitowaliśmy spoty radiowe i reportaże w telewizji. I to ogromne zaangażowanie wielu osób na kilku frontach przyniosło efekty!

DO KOGO SKIEROWANE SĄ DZIAŁANIA PROGRAMU?

Naprawdę każdy, kto chce się zaangażować, może znaleźć coś dla siebie. Mamy cały wachlarz aktywności: zarówno długofalowych, jak i jednorazowych; przygotowanych dla placówek edukacyjnych, samorządów, społeczności lokalnych, jak i dla pojedynczych osób – chcemy być wszędzie tam, gdzie są ludzie, którym zależy na środowisku naturalnym.



(...) miód to nie wszystko, co zawdzięczamy pszczołom! To również większość pysznych owoców, pobudzająca kawa, miękka bawełna, z której zrobione są nasze ubrania, czy – tak istotny w produkcji Oleju Kujawskiego – rzepak.



JEST PANI ZWIĄZANA Z PROGRAMEM OD LAT – CO UWAŻA PANI ZA JEGO NAJWIĘKSZY SUKCES?

Uważam, że największym sukcesem jest włączenie pojedynczych osób w działania na rzecz pszczół oraz zaangażowanie, które budujemy w społeczeństwie. **Jesteśmy bardzo dumni i wdzięczni za wszelkiego rodzaju partnerstwa, które udało nam się nawiązać.** Szczególnie chciałabym tutaj wskazać na unikalną na polskim rynku współpracę z gminami – przy tworzeniu Miejsc Przyjaznych Pszczołom (gdzie sadzone są rośliny bogate w pyłek i nektar) czy też na podpisanie i stosowanie w praktyce Manifestu Gmin Przyjaznych Pszczołom.

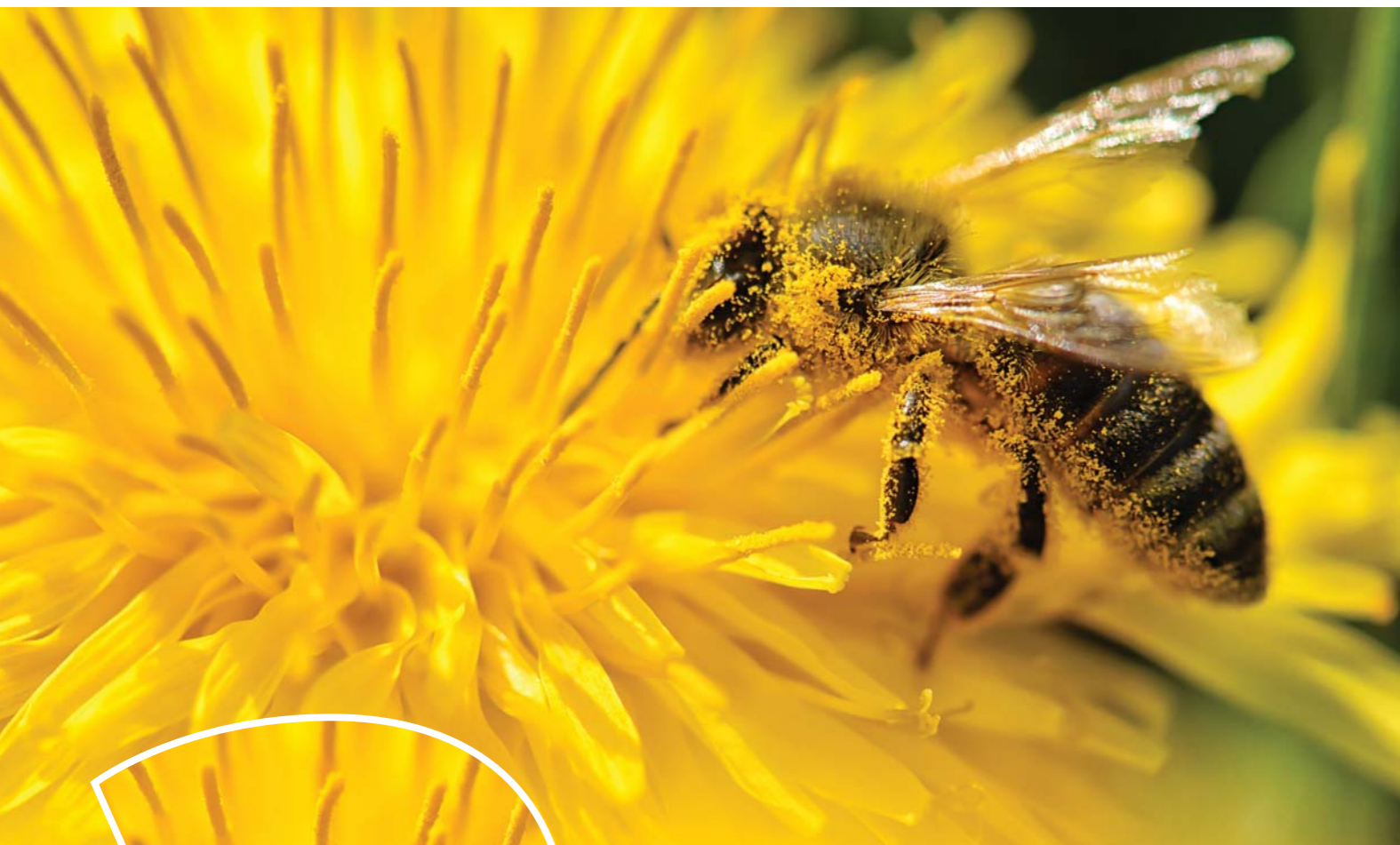
Ogromnym sukcesem programu jest także sposób, w jaki działamy. Od początku współpracujemy z przedstawicielami świata nauki, którzy stale doradzają nam w kwestiach merytorycznych. Dzięki temu zebraliśmy porządną porcję wiedzy na temat pszczół, z której korzystamy przy wszystkich aktywnościach programu.

WŁAŚNIE, JAKIE JESZCZE DZIAŁANIA PLANOWANE SĄ W RAMACH PROGRAMU?

Będziemy kontynuować akcję sadzenia kwiatów. **W ubiegłym roku udało nam się zrealizować cel posadzenia miliona roślin – planowaliśmy go na trzy lata, ale zaangażowanie społeczności lokalnych przerosło nasze wszelkie oczekiwania!** Dlatego, zachęceni tym sukcesem, chcemy zwiększyć skalę działania i do 2021 r. zasadzić łącznie 2 mln. kwiatów.

A JAKI JEST PANI ULUBIONY PRODUKT, KTÓRY MAMY DZIĘKI PSZCZOŁOM?

Zdecydowanie kawa! Nie wyobrażam sobie też letniego popołudnia bez borówki amerykańskiej.



BUDUJEMY ŚWIADOMOŚĆ PROBLEMU GINIĘCIA PSZCZOŁ

TAK TO SIĘ WSZYSTKO ZACZEŁO...

Początek programu „Z Kujawskim pomagamy pszczołom” – pierwszego programu społecznego poświęconego tym owadom w Polsce – to 2011 r. W tym czasie wiedza na temat znaczenia pszczoł i problemów zapyłaczy była niewielka. Podczas gdy większość Polaków widziała potrzebę działań ochronnych i wspierających wobec zwierząt takich jak orzeł czy niedźwiedź, pszczoły nie jawiły się jako gatunek potrzebujący pomocy. **Dlatego w pierwszych latach realizacji programu najważniejsze było dla nas uświadomienie roli pszczoł w przyrodzie, życiu i gospodarce człowieka oraz zwiększenie społecznej świadomości dotyczącej ich zagrożeń.** Postawiliśmy na działania edukacyjne i uświadamiające, początkowo na temat pszczoły miodnej, najlepiej znanej szerszemu odbiorcy, a z czasem i innych gatunków pszczoł.

Na przestrzeni lat, wraz ze stopniowym wzrostem wiedzy i świadomości społecznej na temat pszczoł, ewoluowały też działania, które realizowaliśmy w ramach programu „Z Kujawskim pomagamy pszczołom”. Do przedsięwzięć o charakterze upowszechniającym i edukacyjnym dołączyliśmy inicjatywy mające na celu aktywizowanie społeczności lokalnych do podejmowania praktycznych działań na rzecz ochrony i poprawy warunków życia owadów zapyłających. **Realizując kolejne edycje programu, sięgaliśmy po innowacyjne formy działań, nowatorskie narzędzia komunikacji oraz niestandardowe środki wyrazu, tak, żeby dotrzeć do jak najszerszego grona odbiorców oraz by zmiana w świadomości społecznej była trwała.** Rok po roku dostosowywaliśmy podejmowane działania, jednakże priorytety programu pozostały bez zmiany – przez całą dekadę to pszczoły były na pierwszym miejscu.

NAJWAŻNIEJSZE REZULTATY I EFEKTY

Wzrost świadomości społecznej roli i znaczenia pszczoł w przyrodzie z 35% w 2011 r. do **65%** w 2012 r. (odsetek Polaków, którzy wskazują pszczoły, jako gatunek, który trzeba chronić / wspierać)

94 placówki zaangażowane w obchody Wielkiego Dnia Pszczoł

74 282 uczestników Wielkiego Dnia Pszczoł w latach 2013–2019

3 200 000 odbiorców materiałów edukacyjnych: Kujawscy Zapyłacze, Taniec Życia, wywiady z ekspertami, Piknik z Kujawskim, Życie ula





” OKIEM EKSPERTA

„Kiedy 10 lat temu marka Kujawski rozpoczęła akcję społeczno-edukacyjną „Z Kujawskim pomagamy pszczołom” i poproszono mnie, abym został ambasadorem tej inicjatywy, zgodziłem się bez wahania. Chodziło bowiem o dotarcie do rolników – producentów rzepaku, czyli rośliny o wielkim znaczeniu pszczelarskim, i uświadomienie im jak ważną rolę odgrywają pszczoły w jej plonowaniu. Akcja początkowo zainicjowana i nakierowana na pszczołę miodną, w kolejnych latach zdobywała coraz więcej zwolenników i rozszerzyła swoje spektrum o pszczoły samotnicze. Dzięki temu rosła świadomość Polaków w zakresie wymierania pszczół i konsekwencji tego zjawiska, zwłaszcza dla rolnictwa i całego ekosystemu. I choć spektakularnie uruchomiony licznik pokazujący dramatyczne tempo wymierania pszczół w Polsce zniknął, problem ginących pszczół wcale nie stracił na znaczeniu.

Kolejna akcja – „Zostań przyjacielem pszczół”, nawoływała każdego z nas do włączenia się w działania chroniące pszczoły i zaprzyjaźnienia się z tymi pożytecznymi owadami. Apel o drobne zmiany w otoczeniu, tak aby stało się ono bardziej przyjazne pszczołom, np. polegające na przyozdobieniu swojego balkonu czy ogródka roślinami pyłko- lub nektarodajnymi, spotkał się z życzliwością i zaangażowaniem społeczeństwa.”

prof. dr hab. Jerzy Wilde,
kierownik Katedry Pszczelnictwa,
Wydział Bioinżynierii Zwierząt,
Uniwersytet Warmińsko-Mazurski w Olsztynie

BUDUJEMY ŚWIADOMOŚĆ WŚRÓD POLAKÓW

(KAŻDA) PSZCZOŁA SIĘ LICZY

Jednym z kluczowych wyzwań na początkowym etapie realizacji programu było zwiększenie świadomości spadku liczebności populacji pszczół, także wśród mieszkańców miast. O ile dzisiaj nikogo już nie dziwią kwietne łąki w środku aglomeracji, w 2011 r. wielu mieszkańców miast nie wiedziało o skali problemu i możliwościach działania.

Jedną z przełomowych akcji, w której wykorzystaliśmy prekursorski sposób komunikacji, było uruchomienie licznika ginących pszczół. Aby zwrócić uwagę opinii publicznej, w centrum Warszawy (przy Rondzie Dmowskiego) zainstalowaliśmy wyświetlacz-licznik. W efekcie o sytuacji pszczół dowiedzieli się nie tylko mieszkańcy stolicy, ale i odbiorcy mediów, które podjęły temat. Co więcej, licznik wzbudził też dyskusję w środowisku naukowo-popularyzatorskim na temat metod szacowania skali problemu.



Z WIZYTĄ U PSZCZELEJ RODZINY

Zawrotne tempo zmian, jakie w naszym życiu zachodzą dzięki technologiom informacyjno-komunikacyjnym, pozwala łatwo zapomnieć, że to, co dzisiaj coraz bardziej powszechne, jeszcze kilka lat temu było przełomową nowością. Tak było również z uruchomioną w 2014 r. „transmisją z ula”.

W Technikum Pszczelarskim w Pszczelej Woli, **w specjalnym ulu zainstalowaliśmy kamery rejestrujące na żywo jego wnętrze** bez wywierania wpływu na zachowanie owadów. Wideorelacja prosto z ula (w czasie rzeczywistym) została udostępniona na stronie www.zycieula.pl. Dało to możliwość obserwacji życia pszczelej rodziny – królowej matki oraz około 20 tys. pszczół robotnic – wszystkim ciekawskim miłośnikom przyrody. Okazało się, że odbiorców było ponad 300 tys.!

Dzięki wideorelacji z ula, widzowie mogli zaobserwować wiele wydarzeń z życia pszczelej rodziny – przeprowadzkę, codzienną pracę, sposoby na schłodzenie ula latem, „narodziny” nowych osobników, ataki rabusiów, a nawet jesienny „remont” – wszystko na żywo!

ŻYCIE W ULU 2014

1 czerwca
założenie pszczelego gniazda – ul z królową-matką zostaje zasiedlony rodziną około 20 tys. pszczół

7 lipca
rodzina rozbudowuje gniazdo, pszczoły-zbieraczki przynoszą nektar z kwitnących roślin (lipa, gryka, facelia błękitna)

20 lipca
pojawiają się młode pszczoły – fachowo powiemy, że wygryza się duża ilość czerwiu; w ulu znajduje się teraz najwięcej pszczół



28 lipca
pszczoły-strażniczki nerwowo reagują na pojawiające się czarne pszczoły z postrzępionymi skrzydłami – rabusiów chcących dostać się do zgromadzonych w ulu zapasów

2 sierpnia
żeby obniżyć wysoką temperaturę, pszczoły wnoszą wodę do centrum gniazda, która parując schładza ul;

20 sierpnia
pszczoły znoszą nektar, z którego powstaje zapas zimowy – miód; aby ul przetrwał zimę, potrzeba około 10-12 kg miodu

22 sierpnia
pszczoły zaczynają znosić do gniazda substancje żywiczne i smoliste z pączków drzew i krzewów, z których wytwarzają propolis (kit pszczeli), służący do utrzymania higieny w gnieździe i uszczelniania go na okres zimowy

1 września
wygryzają się pszczoły zimowe, które będą żyły nawet 7-8 miesięcy

22 września
pszczoły zaczynają odbudowę jednego z plastrów, który odpadł pod wpływem ciężaru pokarmu

17 października
w okolicach wylotka można zaobserwować martwe pszczoły – to naturalna konsekwencja krótkiej żywotności tych owadów. Przeciętna pszczoła w sezonie letnim żyje około 35 dni



... i czekamy na wiosnę

OKIEM EKSPERTA

„Technikum Pszczelarskie w Pszczelej Woli to jedyna taka szkoła z wieloletnią tradycją kształcąca pszczelarzy w Polsce i w Europie. Rozwijamy zainteresowania, pomagamy zdobywać wiedzę o biologii, chowie, hodowli i ekologii pszczół, o ich zagrożeniach, ochronie, a także o roli, jaką pełnią w środowisku i dla człowieka.

Dlatego włączenie się w program „Z Kujawskim pomagamy pszczołom” było dla nas naturalnym działaniem. Cieszę się, że nasza wiedza i doświadczenie przyczyniły się do wzrostu świadomości społecznej. Możliwość podejrzania, co się dzieje w ulu, czy pokazy i warsztaty na piknikach, z pewnością przybliżyły wielu ludziom te niezwykle owady. Zapewne dla wielu był to pierwszy tak bliski kontakt z tymi fascynującymi zapylaczami. Pomaganie pszczołom to wielka radość i satysfakcja, która bardzo często staje się sposobem na życie. Śmiem twierdzić, że od takich spotkań zaczyna się prawdziwa pasja w działaniu na rzecz pszczół. Pasja, od której trudno się uwolnić. Pasja, która zostaje i trwa”.

Miroslaw Worobik,
Dyrektor Technikum Pszczelarskiego w Pszczelej Woli

TANIEC ŻYCIA, 2014

Poszukując nowych form zwrócenia uwagi na to, jak fascynującymi owadami są pszczoły, zainspirowaliśmy się samymi owadami. Pszczoły miodne komunikują się ze sobą poprzez ruchy nazywane tańcem. W ten sposób przekazują sobie informacje, np. o źródle pokarmu. Dlatego w 2014 r. w ramach czwartej edycji programu „Z Kujawskim pomagamy pszczołom”, przy organizacji kolejnej akcji budującej świadomość znaczenia pszczół w ekosystemie, sięgnęliśmy do języka, który łączy świat człowieka i pszczoły – do ruchu i mowy ciała.

We współpracy z choreografką Anną „YouYq” Jujką, opracowaliśmy układ taneczny „Taniec Życia”. Układ został wykorzystany na zajęciach i maratonach zumbi, w czasie których uczyło się go ponad 300 tys. osób! A wszyscy, którzy chcieli włączyć się w ten radosny taniec mogli skorzystać z filmów z nauką kroków.

Kolejnym elementem „Tańca Życia” było stworzenie tekstu i nagranie teledysku do piosenki, którą zaśpiewała Natalia Lubrano.

KUJAWSCY ZAPYLACZE, 2015

Czy człowiek może zastąpić pszczołę? Czy to w ogóle możliwe?

Chociaż na świecie istnieją miejsca, gdzie ludzie muszą przejść obowiązki owadów i ręcznie zapylają rośliny (przenosząc pyłek za pomocą pędzelków), to zapylacze są nie do przecenienia. Przekonali się o tym odbiorcy 5. jubileuszowej edycji „Z Kujawskim pomagamy pszczołom”. W ramach akcji „Kujawscy Zapylacze” **trzej śmiałkowie w specjalnych strojach i wyposażeni w atrybuty zapylaczy, takie jak pędzle czy lupy, starali się zastąpić pszczoły** – próbując zapylać rzepak.

Dzięki edukacyjnym filmikom wideo pokazaliśmy, jak nieocenioną rolę pełnią pszczoły w ekosystemie i w życiu człowieka. W ten niecodzienny i nowatorski sposób skierowaliśmy uwagę społeczeństwa na rolę i znaczenie pszczół oraz na problem spadku ich liczebności.



POWOŁUJEMY ŚWIĘTO PSZCZÓŁ (8 SIERPANIA)

8 SIERPANIA - WIELKI DZIEŃ PSZCZÓŁ

Wielki Dzień Pszczół (WDP) zainicjowaliśmy w 2013 r., w sierpniu – miesiącu plonów. Od tamtej pory wpisane jest on na stałe w kalendarz wydarzeń ekologicznych w Polsce. Ustanowiliśmy WDP by zwiększać świadomość roli pszczół w przyrodzie i życiu człowieka, a także by inspirować do zwiększania wiedzy o tych owadach i podejmowania działań na ich rzecz.

W obchody WDP co roku włączają się instytucje zajmujące się edukacją przyrodniczą w całej Polsce – ogrody botaniczne, parki narodowe i krajobrazowe, muzea, skanseny, instytucje zajmujące się edukacją ekologiczną.

Cele Wielkiego Dnia Pszczół:

1. Zwrócenie uwagi na rolę pszczół w przyrodzie oraz na bogactwo plonów, które im zawdzięczamy
2. Poznanie różnorodności gatunków pszczół występujących w Polsce
3. Zwrócenie uwagi na zależności ekosystemowe oraz znaczenie pszczół dla bioróżnorodności
4. Zaangażowanie uczestników Wielkiego Dnia Pszczół w działania na rzecz tych owadów – sadzenie kwiatów, budowanie poidłek, zdobywanie wiedzy przyrodniczej
5. Szerzenie pomysłów na działania na rzecz poprawy warunków życia pszczół



PSZCZELE PARTNERSTWO (WYDARZENIA CENTRALNE)

Od pierwszej edycji Wielkiego Dnia Pszczół największą radością i wyzwaniem był rozmach partnerstwa oraz troska o zachowanie spójnego komunikatu przy jednoczesnym wsparciu różnorodnych działań.

W początkowych edycjach skupiliśmy się wokół wydarzeń edukacyjnych, realizowanych we współpracy z placówkami przyrodniczymi – ogrodami botanicznymi, parkami narodowymi i krajobrazowymi. Wielki Dzień Pszczół pozwalał uczestnikom odkryć bogactwo produktów, które zawdzięczamy pszczołom oraz poznać niezastąpioną rolę tych owadów w środowisku i w życiu człowieka.

Pierwsza edycja tego Święta powiązana była z warsztatami edukacyjnymi Akademii Przyjaciół Pszczół i letnimi zajęciami dla dzieci. Atrakcje, które odbywały się na przestrzeni minionych lat, to m.in. warsztaty z sadzenia roślin, edukacyjna gra o Zasadach Przyjaciół Pszczół, quiz na temat produktów uzyskiwanych dzięki pszczołom, warsztaty budowania domków dla pszczół dziko żyjących, spotkania z pszczelarzem, degustacje miodu czy warsztaty z przygotowywania naturalnych środków ochrony i pielęgnacji roślin.

OKIEM EKSPERTA

„Wielki Dzień Pszczół to bardzo ważne i potrzebne święto poświęcone pszczołom. Dzięki takim inicjatywom społeczność dowiaduje się, że pszczołom warto pomagać, np. budując specjalne domki, ale również sięgając odpowiednie rośliny, czy stawiając poidła. Na szczęście wiedza ta jest z roku na rok coraz większa. Większość osób uczestniczących w Parku Narodowym „Ujście Warty” w pszczelich zajęciach jest zafascynowanych życiem tych owadów, z zainteresowaniem uczestniczy w zajęciach, np. tworząc domki dla pszczół”.

**Magda Mądrawska-Okółów,
Park Narodowy „Ujście Warty”**





W kolejnych edycjach Wielkiego Dnia Pszczół (od 2016 r.) wprowadziliśmy nowy element – fabularne gry terenowe. Dwie ostatnie edycje miały swoich bohaterów: odbywały się „pod patronatem” gatunków pszczół. W 2019 r. fabuła gry toczyła się wokół obrostki letniej, rok wcześniej była to pszczolinka.

OBROSTKA LETNIA ZAWITAŁA DO ŁEBY, MIELNA, ZAKOPANEGO I WISŁY

Udział w terenowej grze edukacyjnej, której bohaterką jest pszczoła obrostka letnia, był głównym punktem Wielkiego Dnia Pszczół, organizowanego w 2019 r. we współpracy z Urzędem Miejskim w Łebie, Mielnie, Zakopanem i Wiśle. W trakcie gry uczestnicy nie tylko odkryli ciekawostki z życia pszczół, ale i posadzili kwiaty dające pokarm – nektar i pyłek. Oprócz wprowadzenia dodatkowej atrakcji dla mieszkańców i turystów, efektem obchodów Dnia było stworzenie miejskich zakątków z roślinami przyjaznymi pszczołom.

JEDNOSTKI SAMODZIELNE

Trzmielce w Słowińskim Parku Narodowym, 2016

Obchody Wielkiego Dnia Pszczół w 2016 r. zostały połączone z rodzinnym piknikiem ekologicznym w Czołpinie. Dzięki temu uczestnicy mogli nie tylko wziąć udział w większej ilości atrakcji, np. grach i zabawach na zaaranżowanych stanowiskach, ale też zapoznać się z życiem pszczół w szerszym kontekście przyrodniczym. Odwiedzający mogli dowiedzieć się, że trzmielce nie są bąkami i nie wszystkie owady w czarno-żółte paski to pszczoły lub osy. W obchody udało się zaangażować także lokalnych partnerów pozarządowych i przedsiębiorstwa, co przyniosło dodatkową korzyść w postaci wzmocnienia miejscowej społeczności.



OKIEM EKSPERTA

„Włączenie się w Wielki Dzień Pszczół jest dla nas naturalne. Na terenie Muzeum istnieją bardzo sprzyjające warunki do rozwoju owadów dziko żyjących, gdyż przy każdym obiekcie znajduje się ogród wypełniony pięknymi kwiatami, których różnorodność stanowi bazę pokarmową; a dachy chałup pokryte trzciną stanowią mieszkanie. Uważamy, że takie święto jest potrzebne po to, aby uświadamiać ludzi i przypominać im o niezastąpionej roli, jaką pszczoły pełnią w środowisku. Ważne jest również, aby wzbudzać ciekawość wobec tych pożytecznych owadów oraz zachęcać do sadzenia kwiatów przyjaznych pszczołom, na przykład w ogrodzie czy na balkonie. Zainteresowanie odwiedzających jest ogromne. Angażują się zarówno w pokazy, grę terenową, jak i inne atrakcje pomagające zdobyć wiedzę i umiejętności. Połączenie edukacji z zabawą gwarantuje, że każdy znajdzie tu coś dla siebie – od najmłodszych po najstarszych”.

Ewa Petryna,
Zastępca Dyrektora Muzeum Budownictwa Ludowego - Parku Etnograficznego w Olsztynku

Ziołowe Królestwo Dzikich Pszczół – Muzeum Budownictwa Ludowego – Park Etnograficzny w Olsztynku, 2019

Muzeum Budownictwa Ludowego – Park Etnograficzny w Olsztynku skoncentrowało się na działaniach edukacyjnych w zakresie roli pszczół w ekosystemie i życiu człowieka, szczególnie zaś pszczół dziko żyjących, mniej znanych odwiedzającym.

Wśród podjętych działań znalazły się warsztaty połączone z plenerowymi piknikami rodzinnymi, przybliżające naturalne piękno przyrody i oddziaływanie pszczół na jego harmonijny rozwój. Dzieciom z najmłodszej grupy wiekowej zaproponowano zapachowe odwiedziny ogrodu ziołowego połączone z warsztatami podczas których zbudowano domki dla owadów. Dzieci zabrały domki do własnych ogrodów, na balkony i tarasy.

W ramach działań spajających lokalną społeczność, zorganizowano dzień sadzenia roślin, w którym wzięli udział seniorzy oraz młodzież ze starszych klas szkoły podstawowej. Oprócz zasadzenia pięknych kwiatów, które upiększyły teren Muzeum i przyciągały nowych odwiedzających, sadzenie roślin pozwoliło uczestnikom zwiększyć praktyczną wiedzę o gatunkach ziół i ich walorach sensorycznych oraz o dzikich zapylaczach. Po akcji sadzenia przeprowadzono konkurs, który sprawdził, czego nauczyli się uczestnicy.

Z kolei dla liderów lokalnych grup – Koła Gospodyń Wiejskich, Uniwersytetu Trzeciego Wieku, organizacji pozarządowych – zorganizowano szkolenie kaskadowe dotyczące sposobu prowadzenia ekologicznych upraw w zgodzie z naturą oraz ciekawostek z codziennej obserwacji i hodowli dzikich pszczół.





EDUKUJEMY LOKALNE SPOŁECZNOŚCI I WSPIERAMY PROJEKTY NAUKOWE

NAJWAŻNIEJSZE REZULTATY I EFEKTY DZIAŁAŃ EDUKACYJNYCH

Ponad **2 500** placówek edukacyjnych zaangażowanych w działania edukacyjne w ramach Akademii Przyjaciół Pszczół (w latach 2013-2015)

622 placówki edukacyjne uczestniczące w konkursie w ramach Akademii Przyjaciół Pszczół w latach 2014-2015

5 689 dzieci uczestniczących w grywalizacji „Pszczeli bohaterowie” w 2016 r. i „Lea i magiczny kryształ” w 2018 r.

26 092 indywidualne zadania wykonane na platformie internetowej i w terenie przez dzieci z klas IV-VII w latach 2016-2018

1 721 zadań grupowych wykonanych w ramach dwóch edycji grywalizacyjnej odsłony Akademii Przyjaciół Pszczół

107 zespołów z klas I-III zagrało w grę planszową w 2018 r.

741 Miejsc Przyjaznych Pszczołom założonych w ramach Akademii w 2018 r.



” OKIEM EKSPERTA

„Muszę przyznać, że z wielką przyjemnością włączyliśmy się, razem z mężem Lechem Krzysztofakiem, w realizację programu „Z Kujawskim pomagamy pszczołom”. Wtedy jeszcze niewielka część naszego społeczeństwa zdawała sobie sprawę ze znaczenia pszczoł w ekosystemie i w życiu człowieka. Pojawiały się dopiero nieliczne głosy ostrzegające przed gwałtownym pogorszeniem się sytuacji pszczoł i innych owadów zapylających na świecie. Jako specjalista entomolog wiem, jak ważne jest dokładne rozpoznanie problemu, zanim zacznie się coś robić w celu poprawy

sytuacji. Bez tego wcale nietrudno, nawet w najlepszej wierze, „wylać dziecko z kąpielą”, podejmując nieodpowiednie działania. Przez tych kilka lat udało się nam wszystkim zainteresować społeczeństwo tym problemem i spowodować, by poczuło się ono współodpowiedzialne za los owadów zapylających.”

dr Anna Krzysztofak,
Wigierski Park Narodowy,
Stowarzyszenie „Człowiek i Przyroda”

PSZCZOŁA NIEJEDNO MA IMIĘ

Pod nazwą „pszczoła” kryje się wiele gatunków owadów zapylających. W Polsce występuje ich blisko 470, zaś na całym świecie – ponad 20 tysięcy! Spośród naszych krajowych pszczół tylko jedna, pszczoła miodna, daje miód i pozostaje pod opieką pszczelarzy.

Pozostałe gatunki, czyli pszczoły dziko żyjące, nie mają swoich opiekunów. Pszczolinki, trzmiele, murarki, makatki, zadrzechnie czy obrostki możemy spotkać w bardzo różnych siedliskach – w lasach, parkach, miastach, górach, na łąkach i polach – czyli prawie wszędzie! Niektóre pszczoły odwiedzają też nasze balkony i ogrody, dlatego mamy ogromną rolę w zapewnieniu im bazy pokarmowej (miejsc, gdzie znajdują pokarm – pyłek i nektar), a także miejsc do gniazdowania. Niektóre gatunki, jak makatki i murarki, zakładają indywidualne gniazda, zaś inne żyją w rodzinach, tak jak pszczoła miodna i trzmiele.

Makotka zbójnica

Kontrastowo ubarwiona, dość duża żółto-czarna pszczoła. Ponieważ, jak na pszczoły, ma skąpe owłosienie, może przypominać osę, ale ma wyraźnie szerszą talię. Makatki zamiast żądła mają na końcu odwłoka kolec, którego używają do zawziętej obrony terytorium przed innymi pszczołami – stąd najprawdopodobniej wzięła się ich nazwa. Co ważne, jej bojowy charakter wykorzystywany jest wyłącznie przeciwko owadom, a obserwatorom przyrody nie robią krzywdy. Zbójnice, podobnie jak inne gatunki makatki, tworzą bardzo komfortowe, mięciutkie gniazda: ich wnętrza wyściełają włoskami zebranych z liści roślin.



Smuklik złotawy

Malutka (7-8 mm), piękna pszczoła o złotawym metalicznym połysku. Gniazduje w piaszczystych glebach, gdzie wykopuje rozbudowane norki – 15 cm pionowy korytarz rozgałęzia się na niewielkie poziome korytarzyki



zakończone komórkami, w których składane są jaja. Smukliki tworzą społeczności, w których kilka starszych sióstr pomaga matce zajmować się młodszymi pokoleniami.

Pszczolinka ruda

To pszczoła, której grzbiet i boki porośnięte są pomarańczowymi włoskami, tworzącymi charakterystyczny rudy „płaszczyk”. U samic kolor jest bardzo intensywny, często wpadający wręcz w czerwień. Ma trochę ponad centymetr długości, a jej ulubionym pożywieniem jest pyłek i nektar z kwiatów porzeczki i agrestu.



Kornutka

Dość rzadka i niezwykła pszczoła. Czułki samców mogą być tak długie, jak ich całe ciało – dzięki temu można łatwo rozpoznać ten gatunek. Kornutki są bardzo wyspecjalizowane pokarmowo, to znaczy pożywiają się wyłącznie na wąskim gronie gatunków roślin. W Polsce najłatwiej je spotkać na roślinach motylkowych, np. wyce czy komonicy. Lubią otwarte, ciepłe tereny, nasłonecznione skraje lasów i naturalnie użytkowane łąki.



Trzmiel ziemny

Tak! Trzmiele to też pszczoły! Choć czasem budzą obawy z uwagi na swą wielkość, to w rzeczywistości jedne z najprzyjaźniejszych pszczół. Trzmiel ziemny, jak wszystkie trzmiele, ma pękatą budowę ciała i gęste futerko – w przypadku tego gatunku w kolorze czarno-żółtym z białą końcówką odwłoka. Spośród krajowych trzmieli, tworzy najliczniejsze społeczności liczące nawet 1000 osobników. Gniazda, jak sama nazwa wskazuje, zakłada pod ziemią, często w opuszczonych norach gryzoni. Zbiera pokarm z ponad 500 gatunków roślin kwiatowych.



Marta Szczypek,
przyrodnik

EDUKUJEMY PRZYSZŁE POKOLENIA

AKADEMIA PRZYJACIÓŁ PSZCZOŁ

Akademia Przyjaciół Pszczół to jeden z kluczowych komponentów programu „Z Kujawskim pomagamy pszczołom”, który skierowaliśmy do wszystkich placówek edukacyjnych z całej Polski i który jest realizowany od 2013 r.

Od początku celem Akademii była kompleksowa edukacja młodego pokolenia. W ramach Akademii Przyjaciół Pszczół nauczyciele, animatorzy i opiekunowie dzieci i młodzieży ze szkół podstawowych, domów kultury, świetlic, ośrodków edukacji ekologicznej oraz innych instytucji, mogli bezpłatnie pobrać materiały przygotowane przez ekspertów programu.

Zaproponowane scenariusze zajęć przygotowaliśmy tak, aby poszerzać wiedzę, rozwijać nowe umiejętności i kształtować postawy uczestników. Tylko połączenie tych trzech obszarów dawało gwarancję, że prowadzo-

ne zajęcia, oprócz atrakcyjnej formy i przekazania ciekawostek, będą niosły ze sobą realne efekty – poprawę warunków życia pszczół. Scenariusze obejmowały zagadnienia z zakresu edukacji na temat ochrony pszczół, samodzielnych działań możliwych do podejmowania w otoczeniu oraz rozpoznawania gatunków tych owadów występujących w Polsce.

Ponadto elementem Akademii było sadzenie kwiatów przyjaznych pszczołom w najbliższym otoczeniu uczestników. Wielu z nich wykorzystało swoją wiedzę i umiejętności w praktyce w 2015 r., kiedy to z okazji 5. edycji programu „Z Kujawskim pomagamy pszczołom”, w ramach Akademii Przyjaciół Pszczół, zorganizowaliśmy **konkurs na zagospodarowanie 5 m² z myślą o pszczołach** – czyli sadząc rośliny. Z kolei elementem grywalizacji w 2018 r. było założenie Miejsca Przyjaznego Pszczołom.

Trójkąt kompetencyjny – trzy wymiary edukacji

WIEDZA:

poznawanie budowy pszczoły; gatunków pszczół; roślin pyłko- i nektarodajnych; miejsc występowania pszczół (siedlisk); produktów, które zawdzięczamy pszczołom; zależności w przyrodzie oraz działań, które można podjąć dla pszczół

UMIĘJĘTNOŚCI:

rozpoznawanie pszczół i kwiatów; planowanie ogrodów i balkonów przyjaznych pszczołom; sadzenie roślin; prowadzenie obserwacji terenowych; stawianie hipotez badawczych; robienie zdjęć przyrodniczych; prowadzenie kampanii społecznych

POSTAWY:

budowanie wrażliwości na owady, w tym na pszczoły oraz na ochronę przyrody; zaciekawienie światem pszczół i kwiatów; zaangażowanie w działania na rzecz przyrody i lokalnych społeczności; skupianie uwagi na szukaniu rozwiązań wyzwań środowiskowych

„LEA I MAGICZNY KRYSZTAŁ”

W Akademii Przyjaciół Pszczół edycja z 2018 r., w ramach grywalizacji zrealizowaliśmy konkurs edukacyjny „Lea i magiczny kryształ”. Uczniowie klas 1-3 oraz 4-7 najpierw poznawali barwny świat pszczoł i roślin, aby na koniec posadzić rośliny dające pszczołom pokarm: pyłek i nektar. Dzieci wcieliły się w Strażników Akademii Przyjaciół Pszczół i pomogły tajemniczemu trzmielowi – Lei, która przybyła z przyszłości. W magicznym kryształ „oglądały” smutny świat przyszłości, w którym pszczołom brakuje pożywienia – kwiatów, a ludziom – wielu produktów codziennego użytku. Dzięki wspólnej i indywidualnej pracy uczniowie pomogli Lei, sprawiając, że powróciła na łąkę pełną kwiatów.

Zabawa cieszyła się ogromnym zainteresowaniem dzieci – 1839 uczniów i uczennic zrealizowało ponad 15 tys. zadań! Młodzi pasjonaci przyrody uczyli się i bawili z wykorzystaniem gry planszowej. Starsi mieli do dyspozycji platformę edukacyjną, na której wcielali się w różne postacie, np. trzmiela ziemnego „Dźwiga-cza pyłku”, kornutkę koniczynową „Podróżniczkę” czy obrostkę letnią „Ninę”. Opracowaliśmy też materiały, które odpowiadały na różne potrzeby uczniów: pozwalały na dowiedzenie się wielu ciekawostek, zdobycie nowych umiejętności i wykształcenie postawy wrażliwości na otaczający świat przyrody, a zwłaszcza na pszczoły. Ponadto w konkursie nagrodziliśmy 100 najbardziej aktywnych szkół, które otrzymały terenowe zestawy edukacyjne.



AKADEMIE WCHODZĄ DO GRY(WALIZACJI) – DOBRE WSPÓŁZAWODNICTWO ZWIĘKSZA ZAANGAŻOWANIE I WIEDZĘ

Jak i w innych elementach programu „Z Kujawskim pomagamy pszczołom”, tak i w ramach Akademii Przyjaciół Pszczół, poszukiwaliśmy innowacyjnych form angażowania uczestników. Dlatego w 2016 r. i 2018 r. zmieniliśmy program Akademii, odchodząc od tradycyjnych scenariuszy do grywalizacji. Praca tą metodą polega na zdobywaniu wiedzy i umiejętności poprzez pokonywanie kolejnych etapów gry, z jednoczesnym zastosowaniem zarówno mechanizmów rywalizacji, jak i współpracy. Zadania udostępnione uczestnikom na platformie grywalizacyjnej były formą nauki przez zabawę i praktyczne działanie. W angażujący sposób pomagały w zrozumieniu roli pszczoł w przyrodzie i dla człowieka.

Uczniowie wraz z opiekunem podejmowali wyzwania grupowe, a także realizowali zadania samodzielnie – zarówno w klasie, na platformie, jak i w terenie. Wiele z zadań polegało na podjęciu działań na rzecz lokalnej przyrody i społeczności. Uczniowie sadzili kwiaty zapewniające pszczołom pokarm, tworzyli plakaty i kampanie społeczne, podejmowali współpracę z centrami ogrodniczymi, pisali listy do działkowiczów i władz samorządowych, prowadzili badania terenowe, a także zajęcia dla młodszych kolegów i koleżanek. Relacje umieszczali na platformie, dzięki czemu zespoły z całej Polski mogły śledzić swoje działania i wzajemnie się inspirować.

OKIEM EKSPERTA

„Jestem bardzo zadowolona z udziału w programie Akademia Przyjaciół Pszczół, była to już moja trzecia edycja. Myślę, że dzięki udziałowi w grywalizacji, moim uczennicom los pszczoł nie będzie obojętny. Dziewczynki wiedzą już jak mają się zachować widząc pszczoły oraz będą edukować w tym zakresie swoich najbliższych. Akademia to dla nas przede wszystkim nauka przez zabawę. Niestety, w programie nauczania przyrody niewiele miejsca poświęca się pszczołom i ich wielkiej roli w naszym ekosystemie. Cieszę się, że uczennice mogły dowiedzieć się, że pszczoły to nie tylko miód, ale również kosmetyki, bawełniane ubrania oraz 1/3 żywności, która trafia na nasze stoły. Ich wiedza na pewno wzrosła i przyda im się na długie lata” – o uczestnictwie w grywalizacji mówi pani **Justyna Wojda, nauczycielka z Zespołu Szkół Ogólnokształcących w Tworkowie, opiekunka zespołu Eco Team.**

„Do tej pory nie wiedziałam, że dzięki takim małym pszczołom istnieje całe życie na Ziemi. Nawet to, że mam na sobie jeansy i swoją ulubioną koszulkę, to też dzięki pszczołom. Poranna kawa mojej mamy, niektóre moje ulubione kosmetyki, to również sprawka pszczoł” – mówi **Nina, uczennica klasy VI.**

„Wydawało mi się, że o pszczołach wiem dość dużo, ale dopiero udział w konkursie Akademii Przyjaciół Pszczół uświadomił mi, jak bardzo się myliłem. Dzięki organizowanym zajęciom, w których regularnie uczestniczę, dowiedziałem się, że pszczoły produkują nie tylko miód i wosk, ale również dzięki nim i ich udziałowi w zapylaniu mamy smaczne i zdrowe owoce i warzywa. Wytwarzane przez pszczoły substancje służą do produkcji lekarstw i kosmetyków. Nigdy bym nie pomyślał, że to dzięki pracy pszczoł mogę nosić moje ulubione bawełniane ubrania” – mówi **Paweł, uczeń klasy VI.**



RAZEM DLA PSZCZOŁ – STAWIGUDA 2015

Nasza niewielka szkoła – Publiczne Gimnazjum im. Olimpijczyków Polskich – usytuowana jest w pięknej miejscowości Stawiguda, wśród lasów i łąk. Zdajemy sobie sprawę z ogromnej roli owadów zapylających kwiaty, dlatego chętnie przystąpiliśmy do Konkursu Akademii Przyjaciół Pszczół na Piątkę. W ramach konkursu przeprowadziliśmy cykl zajęć, w czasie których nasi uczniowie zdobyli wiadomości nt. pszczoł, zapylania kwiatów, produktów pochodzenia pszczelego oraz różnych rodzajów miodu. Wiadomości i Zasady Przyjaciół Pszczół zostały przedstawione w formie plakatu na szkolnej gazecie.

Wykonaliśmy też działania mające na celu ochronę pszczoł w naszym otoczeniu. Przygotowaliśmy dwa klomby – na jednym posadziliśmy kwitnące kwiaty, które służą uczniom naszej szkoły do obserwacji pszczoł; na drugim zasiałmy kwiaty przyjazne pszczołom, m.in. facelię. W naszą akcję udało nam się zaangażować rodziców i pracowników szkoły, którzy pomogli przygotować trzy domki dla pszczoł samotnic oraz jeden domek dla trzmieli ziemnych. A lokalni przedsiębiorcy podarowali nam piękne sadzonki kwiatów.

Nasi uczniowie prowadzą systematyczne obserwacje pszczoł, a wszyscy mamy nadzieję, że nasze działania przyczynią się do ochrony tych pracowitych owadów.

EDUKUJEMY DOROSŁYCH

PSZCZOŁA DZIENNIKARSKA

W latach 2013-2015 zrealizowaliśmy warsztaty dla środowiska dziennikarskiego na temat pszczół i ich ochrony oraz, w części praktycznej, tworzenia kompozycji i sadzenia roślin przyjaznych pszczołom. Z kolei w 2016 r. dziennikarki podczas spacerów-rozmów miały możliwość rozrzuca bomb nasiennych i pogłębienia wiedzy o roli, jaką w ochronie pszczół odgrywa sadzenie kwiatów.

Na warsztatach...

... najpierw prowadzące opowiadają o różnych aspektach związanych z życiem pszczół, a także o naturalnych sposobach dbania o rośliny w ogrodzie i na balkonie. Uczestniczki mogą dowiedzieć się też o produktach, które zawdzięczamy pszczołom – owocach, warzywach, miodzie, propolisie, pierzdze, pyłku, mleczku pszczelim i wosku. Gdy przychodzi czas na część praktyczną, dziennikarki sadzą w donicach rośliny dające pszczołom pokarm – pyłek i nektar, w tym



lawendę, nagietki, dalie, a także różne zioła, takie jak tymianek, oregano czy rozmaryn. Kompozycje kwiatowe trafiają do ogrodów i na balkony, gdzie posłużą pszczołom. Koniec warsztatów to czas na indywidualne porady i rozmowy o pszczołach, a także nagranie materiałów prasowych.

WWW.POMAGAMYPSZCZOŁOM.PL

Na stronie internetowej www.pomagamypszczołom.pl znajdują się proste i praktyczne wskazówki, dzięki którym każdy może uczynić swoje otoczenie przyjaznym dla pszczół. Na stronie można też znaleźć ciekawostki o biologii i ekologii pszczół, a także dowiedzieć się więcej o programie „Z Kujawskim pomagamy pszczołom” i efektach podjętych działań.

SZKIEŁKO I OKO, CZYLI WSPÓŁPRACUJEMY ZE ŚWIATEM NAUKI

Od początku realizacji programu „Z Kujawskim pomagamy pszczołom” podjęliśmy współpracę z przedstawicielami świata nauki, ekspertami i popularyzatorami wiedzy o pszczołach. Chcieliśmy, żeby nasz program miał merytoryczne podstawy, a realizowane działania były uzasadnione i odpowiadały na warunki i potrzeby środowiskowe. W pierwszych 2 latach funkcjonowania programu szczególną rolę odegrali przedstawiciele nauki, których zaangażowaliśmy jako konsultantów merytorycznych i jednocześnie ambasadorów działań.

Z kolei w okresie 2013-2015, do programu włączyliśmy partnera społecznego – Fundację Nasza Ziemia. Dzięki temu jednocześnie zyskaliśmy partnera z doświadczeniem w działaniach angażujących społeczność lokalną oraz merytoryczne wsparcie przyrodnika z Fundacji. W kolejnych edycjach, w latach 2016-2019, nad zakresem przedmiotowym programu czuwały ekspertki-przyrodniczki: Katarzyna Dytrych i Marta Szczypek. Dzięki oparciu na merytorycznych podstawach i eksperckiej wiedzy, mogliśmy zapewnić wysoką jakość działań podejmowanych w ramach programu oraz zagwarantować ich rzeczywistą przydatność dla środowiska i zaangażowanych społeczności.

AMBASADORZY PROGRAMU „Z KUJAWSKIM POMAGAMY PSZCZOŁOM” 2011-2012

prof. dr hab. Jerzy Wilde, kierownik Katedry Pszczelnictwa, Wydział Bioinżynierii Zwierząt, Uniwersytet Warmińsko-Mazurski w Olsztynie

dr hab. Paweł Chorbiński, prof. UPWr, Pracownia Chorób Owadów Użytkowych, Wydział Medycyny Weterynaryjnej, Uniwersytet Przyrodniczy we Wrocławiu

dr Anna Krzysztofiak, dr Lech Krzysztofiak, Wigierski Park Narodowy; członkowie Zarządu Stowarzyszenia „Człowiek i Przyroda”

WSPARCIE MERYTORYCZNE PROGRAMU

Fundacja Nasza Ziemia – partner społeczny programu w latach 2013-2015 oraz wsparcie merytoryczne przyrodnika.

Przyrodniczki **Katarzyna Dytrych i Marta Szczypek** – wsparcie merytoryczne programu w latach 2016-2019.



PILOTAŻOWE BADANIA TERENOWE

W ramach współpracy ze środowiskiem naukowo-badawczym, dr Anna Krzysztofiak i dr Lech Krzysztofiak, pracownicy Wigierskiego Parku Narodowego i członkowie Zarządu Stowarzyszenia „Człowiek i Przyroda”, zrealizowali pilotażowe badania terenowe oraz opracowali raport podsumowujący „Wstępne wyniki badań zagęszczeń pszczołowych w wybranych ekosystemach Polski” (2013 r.).



Z DZIENNIKA BADACZA

Badania prowadzone są na obszarach położonych w Polsce nizinnej w Pszczeliej Woli i Zemborzycach (powiat lubelski), na przedmieściach Torunia, obrzeżach Olsztyna, łąkach położonych w miejscowości Sobolewo oraz w dolinie Czarnej Hańczy, niedaleko zachodniej granicy Wigierskiego Parku Narodowego.

W 2013 r. przeprowadzono pierwsze obserwacje liczebności pszczołowych. Wśród tej grupy owadów do badań wybrano pszczołę miodną, trzmielce i trzmielce oraz pozostałe pszczołowe.

Przyjęto następującą metodykę prowadzenia obserwacji liczebności owadów:

- badania prowadzone są wyłącznie podczas pogody bezwietrznej lub ze słabym wiatrem, bez opadów, z temperaturą od 20°C do 24°C;
- obserwacje prowadzone są wzdłuż transektów (punktów inwentaryzacji) o długości min. 100 m i szerokości 1 m;
- zliczane są wszystkie pszczoły zaobserwowane wzdłuż transektów w podziale na trzy grupy: pszczołę miodną, trzmielce i trzmielce oraz pozostałe pszczołowe;
- obserwacje wykonywane są kilka razy w sezonie letnim.

Badania dotyczą dwóch aspektów: wpływu inwazyjnych gatunków roślin obcego pochodzenia na zagęszczenie pszczołowych oraz wpływu stosowania sztucznych gniazd na liczebność trzmieli w środowiskach przekształconych przez człowieka. W tym drugim przypadku określenie liczebności owadów dotyczy wyłącznie trzmieli i trzmielców.

Badania nad wpływem inwazyjnych gatunków roślin obcego pochodzenia na populacje pszczołowych prowadzone były w Zemborzycach oraz w dolinie Czarnej Hańczy w Sobolewie. Aspekt związany z zasiedleniem sztucznych gniazd przez trzmielce realizowany był w Toruniu i w Pszczeliej Woli.

„DZIKIE PSZCZOŁY” Z WIZYTĄ (STUDYJNA) WE WŁOSZECH, 2012

W ramach realizacji programu „Z Kujawskim pomagamy pszczołom”, ośmiu członków Naukowego Koła Pszczelarzkiego „Dzikie Pszczoły”, działającego przy Katedrze Pszczelnictwa Wydziału Bioinżynierii Zwierząt Uniwersytetu Warmińsko-Mazurskiego w Olsztynie, uczestniczyło w obozie naukowym we Włoszech (maj/czerwiec 2012 r.).

Celem obozu naukowego było poznanie technologii produkcji odkładów pszczelich, kierowanych na rynek europejski. W trakcie spotkania z siedmioma włoskimi zawodowymi pszczelarzami, studentami wraz z opiekunem naukowym i przy wsparciu tłumacza, mogli przekonać się czy pszczelarstwo polskie i włoskie więcej łączy niż dzieli. Podczas wizyty poruszono też zagadnienia potencjału i możliwości włoskich pszczelarzy w odbudowie populacji ginących pszczół.

ŚLADAMI PSZCZÓŁ W LESIE KRÓLEWSKIM – ŚCIEŻKA W BIAŁOWIEŻY

W 2011 r., pierwszym roku realizacji programu, nawiązaliśmy współpracę z Białowieskim Parkiem Narodowym (BPN), który cechuje niesamowita różnorodność biologiczna. W BPN występuje ponad tysiąc gatunków roślin naczyniowych (paprotników i roślin nasiennych) i około 12 tysięcy gatunków zwierząt, z czego znakomita większość to bezkręgowce, a także 58 gatunków ssaków i około 240 gatunków ptaków (lęgowych lub zalatujących).

Wspólnie z ekspertami BPN utworzyliśmy w Puszczy Białowieskiej ścieżkę edukacyjną, przy której odtworzyliśmy tradycyjne barcie. Już w pierwszych 2 latach od uruchomienia, ścieżkę przeszło blisko 60 tys. gości BPN. Wydaliśmy również publikację poświęconą pszczołom i bartnictwu w Puszczy Białowieskiej pt. „Białowieskie pszczoły”.

Więcej informacji: www.bpn.com.pl



„... Puszcza Białowieska, mimo że przez stulecia była chroniona jako las królewski i monarsze łowisko, podlegała różnorodnemu użytkowaniu. Zachowane w archiwach dokumenty wymieniają: bartnictwo, wyrób siana, wypas zwierząt domowych, darcie łyka i łubów, wypalanie węgla i popiołów na potaż, pędzenie dziegciu i smoły, zbiór grzybów i owoców leśnych, rybołówstwo, a także wykorzystywanie drzew leżących i suchych na lokalne potrzeby (opał, budulec, drewno użytkowe).

Ze względu na znaczenie ekonomiczne bartnictwo odgrywało tu wiodącą rolę. Dostarczało wosku, będącego w tych czasach bardzo ważnym, wręcz luksusowym (w porównaniu z tłuszczem) surowcem służącym uzyskiwaniu źródła światła. Miód natomiast był nie tylko jedynym w tych czasach słodkim składnikiem spożywczym wykorzystywanym w kuchni – na przykład do pieczenia pierników, lecz stanowił też jeden z podstawowych surowców do fermentacji alkoholowej i wytwarzania napoju o nazwie miód pitny. Napitek ten wyparty został przez tańsze wina z importu, a na przełomie XVIII i XIX w. – przez wódkę.

Pierwsze informacje o bartnictwie na tym terenie pochodzą już z XVI w. Według Opisu Puszczy z 1796 r., w 13 strażach Puszczy Białowieskiej było ogółem 632 barci z pszczołami i 6601 pustych. Po przejściu Puszczy w roku 1888 przez dynastię Romanowów, z rozkazu cara Aleksandra III cały obszar przystosowano do polowań, a w Białowieży wybudowano myśliwską rezydencję. Tradycyjne użytkowanie Puszczy zostało bardzo mocno ograniczone, a niektórych uprawianych tu dziedzin, jak na przykład właśnie bartnictwa, zakazano...”

„Białowieskie pszczoły” (fragm.),
oprac. A. Keczyński





ANGAŻUJEMY LOKALNE SPOŁECZNOŚCI

NAJWAŻNIEJSZE REZULTATY I EFEKTY DZIAŁAŃ

69 734 utworzone
Miejsca Przyjazne Pszczołom
w latach 2016-2018

1 019 301
zasadzonych roślin przyjaznych
pszczołom w 2019 r.



79 Gmin Przyjaznych
Pszczołom w 2017 r.

212 Gmin Przyjaznych
Pszczołom w 2018 r.

269 Gmin Przyjaznych
Pszczołom w 2019 r.

205 konkursów dla
mieszkańców zorganizowanych
przez Gminy Przyjazne Pszczołom

350 konferencji i warsztatów
dla pszczelarzy w Gminach
Przyjaznych Pszczołom

902 wydarzenia
edukacyjno-rekreacyjne
w Gminach Przyjaznych
Pszczołom

39 przyznanych grantów

96 055 odbiorców
działań zrealizowanych
w ramach konkursu grantowego



299 instytucji wspierających
działania grantobiorców

761 nadesłanych
wniosków grantowych

231 warsztatów
przeprowadzonych przez
Lasy Miejskie - Warszawa
dla ponad 6 000 osób

8 000 uczestników
projektu Centrum Edukacji
Obywatelskiej „PoczytajMy
o pszczołach”

117 Ambasadorów Pszczół

SADZIMY KWIATY, ZAKŁADAMY MIEJSCA PRZYJAZNE PSZCZOŁOM

Na co dzień nie zawsze zdajemy sobie sprawę z tego, że pszczołom pomóc może naprawdę każdy. Niezależnie od tego, czy mieszkamy w dużym mieście, niewielkim miasteczku czy na wsi, stosunkowo łatwo możemy stworzyć zakątek dla pszczół i tym

samym realnie wpłynąć na ich dobrostan. W początkowych latach realizacji programu, skoncentrowaliśmy się na budowaniu wiedzy i świadomości społecznej na temat roli pszczół i ich zagrożeń. Kilka lat rzetelnej edukacji i uwrażliwiania społecznego dało solidną podstawę do angażowania członków lokalnych społeczności w praktyczne działania na rzecz pszczół.

Z tego powodu od szóstej edycji głównym założeniem programu „Z Kujawskim pomagamy pszczołom” było praktyczne wykorzystanie wiedzy na rzecz pszczół oraz budowanie poczucia sprawczości i możliwości podejmowania działań przez każdego z nas. Takim działaniem jest

sadzenie kwiatów przyjaznych pszczołom, czyli takich, które dają im pokarm – pyłek i nektar. Tak właśnie w całej Polsce zaczęły powstawać Miejsca Przyjazne Pszczołom, czyli kwietne „stołówki” dla pszczół.

Początkowo, w latach 2016-2018, naszym celem było stworzenie w całej Polsce 50 000 Miejsc Przyjaznych Pszczołom. Sukces przerósł nasze oczekiwania, kiedy w 2018 r. mogliśmy ogłosić, że takich miejsc powstało prawie 70 000!



Stworzenie bezpiecznej przystani dla pszczół jest bardzo proste. Wystarczy wybrać odpowiednią lokalizację – może to być fragment ogrodu lub działki czy niekoszony kawałek trawnika – i zadbać o właściwy dobór roślin.

Dlatego na okres 2019-2021 postawiliśmy sobie o wiele ambitniejszy cel, którym zostało posadzenie miliona kwiatów przyjaznych pszczołom. **Dzięki współpracy z różnymi partnerami i podmiotami, już na koniec 2019 r. udało się posadzić aż 1 019 301 kwiatów!** Jesteśmy przekonani, że osiągnięcie celów, które sobie kolejno wyznaczamy, jest możliwe dzięki świadomości społecznej zbudowanej we wczesnych latach realizacji programu. A sukcesy motywują nas i naszych partnerów do podejmowania coraz ambitniejszych działań na rzecz pszczół. **Dlatego zdecydowaliśmy się na zwiększenie celu na okres 2019-2021: chcielibyśmy wspólnie posadzić 2 mln kwiatów.**

Stworzenie bezpiecznej przystani dla pszczół jest bardzo proste. Wystarczy wybrać odpowiednią lokalizację – może to być fragment ogrodu lub działki czy niekoszony kawałek trawnika – i zadbać o właściwy dobór roślin. Od 2017 r. „kwietne stołówki” powstały już w takich miejscach jak:

- ogrody przydomowe, w tym także przestrzeń przy wejściach do budynków, bloków
- ogrody na dachach i ścianach budynków
- doniczki na parapecie okiennym, balkonie lub tarasie
- klomby, rabaty i trawniki miejskie z niewielkim niekoszonym fragmentem, co pozwoliło na zakwitnięcie roślin
- rabaty kwietne zasadzone bezpośrednio do gruntu lub skrzyń czy donic znajdujących się w przestrzeni miejskiej i przy budynkach użyteczności publicznej, takich jak przedszkola, urzędy, biblioteki
- parki, skwery oraz aleje drzew z nasadzonymi krzewami lub drzewami przyjaznymi pszczołom
- ogródki działkowe
- nieużytki i ugory, które zostały zamienione w łąki kwietne

DLACZEGO SADZENIE ROŚLIN JEST TAKIE WAŻNE?

Sadząc rośliny przyjazne pszczołom, czyli dające pyłek i nektar, trzeba brać pod uwagę czas ich kwitnienia. Najbardziej korzystne dla owadów jest kwitnienie

jednych roślin po drugich, które daje pokarm przez cały okres wegetacyjny, od wczesnej wiosny do jesieni. Fachowo takie rozwiązanie nazywane jest „taśmą pokarmową” – gdy jedne gatunki przekwitają, w ich miejsce pojawiają się inne.

Oprócz zróżnicowanego okresu kwitnienia warto też pamiętać o doborze kwiatów o różnych kolorach i kształtach, ponieważ pszczoły mają odmienne potrzeby i przystosowania do zbierania pokarmu z roślin. Niektóre gatunki trzmieli, dzięki długim języczkom, mogą dostać się do głębokich kwiatów, np. koniczyiny, podczas gdy z tym zadaniem nie poradzi sobie wiele innych gatunków pszczół. Różnorodność form i czasu kwitnienia ma ogromne znaczenie zwłaszcza dla pszczół samotnic. O ile pszczoła miodna ma zasięg lotu po pokarm około 2 kilometrów, samotnice latają na mniejsze odległości – do kilkuset metrów. Brak pokarmu jest dla nich zatem wyjątkowo problematyczny.

Z punktu widzenia pszczoły, roślina roślinie nierówna – nie wszystkie, które pięknie kwitną i ozdabiają nasze balkony, parapety i ogrody, dają pszczołom odpowiednio dużo jakościowego pokarmu. Lipy, drzewa owocowe, facelia, szaflwia, lawenda, a także wiele łatwo dostępnych ziół, dostarcza pszczołom nektar i pyłek. Z kolei tulipany, surfinie, bratki i pelargonie dają niewiele pokarmu. Szczególnej ostrożności wymaga zaś sadzenie rododendronów – badany jest ich toksyczny wpływ na pszczoły.

OKIEM EKSPERTA

„Edukacja przyrodnicza powinna być prowadzona w przestrzeni społecznej, w której ma się dokonać zmiana. Choć nauka dostarcza wiedzy i umiejętności, to dopiero aktywność jej odbiorców kształtuje świadomość społeczną i wzmacnia relacje z otaczającą przyrodą. Grupy lokalne prezentują określony potencjał produktywny, który wynika z ich miejsca życia, a więc z historii, tradycji, sieci powiązań czy wspólnoty ideałów. Czerpanie z tych zasobów i mądrości „roju” przynosi najlepsze efekty edukacyjne.

Dlatego w programie „Z Kujawskim pomagamy pszczołom” działania edukacyjne zogniskowaliśmy na społeczności. Wspólnie z mieszkańcami obsadzaliśmy klomby w szkołach i parkach, rozrzucaliśmy kule nasienne na dzikich terenach zielonych, organizowaliśmy spacerowe inwentaryzacyjne miejsc przyjaznych pszczołom, pomagaliśmy uczniom wykonywać cyfrowe zielniki roślin pokarmowych, a wszystko wspieraliśmy warsztatami i grami terenowymi dla dzieci i dorosłych.

Społeczność lokalna może poprawić los pszczoł nie tylko zakładając bazy pokarmowe i miejsca do gniazdowania, chroniąc bioróżnorodność roślin na istniejących łąkach, ale również manifestując swoje zainteresowanie tematem, dzieląc się wiedzą podczas społecznych aktywności w gminie. Takie działania to dla pszczoł bezcenna przysługa, a dla społeczności droga do integracji przy wspólnych celach przyrodniczych.”

Marta Jurek,
Fundacja Ekotrend, koordynatorka działań lokalnych i organizatorka Wielkiego Dnia Pszczoł 2018-2019

ROŚLINY INWAZYJNE – DLACZEGO SĄ ZAGROŻENIEM DLA PSZCZOŁ?

Człowiek przemieszczał się i podróżował po świecie od lat. Przy okazji, celowo lub zupełnie nieświadomie, ułatwiał podróż wielu gatunkom roślin, a właściwie ich nasionom, cebulom, rozmnóżkom. Na nowym terenie, rośliny musiały zmierzyć się z nowymi warunkami klimatycznymi, dlatego część z nich ginęła. Jednak sporo gatunków przystosowało się i zdobyło nowe tereny i siedliska – okolice dworców, portów, stacji przeladunkowych. Takie rośliny nazywamy obcymi, ponieważ nie występują naturalnie na danym terenie; mogą przy tym pochodzić zarówno z innych, jak i z tego samego kontynentu. Wiele z nich to rośliny ozdobne, które kiedyś były sprowadzane do ogrodów i prywatnych kolekcji. Inne to z kolei rośliny uprawne albo lasotwórcze. **Te spośród gatunków obcych, które z powodzeniem przystosowały się do nowych warunków i zaczęły kolonizować duże obszary w szybkim tempie, nazywamy roślinami inwazyjnymi.**

Gatunki inwazyjne wypierają gatunki rodzime, co z kolei wpływa na lokalne zależności w przyrodzie, w tym na powiązania między pszczołami a roślinami. Częstym skutkiem ekspansji jest zajmowanie ogromnych połaci terenu przez jeden gatunek. Do takich należy na przykład nawłoc kanadyjska, która tworzy żółte, kwitnące późnym latem, łąny. Niestety ten kwitnący pszczeli raj trwa tylko przez jakiś czas, w pozostałym okresie będąc pustynią pokarmową.

Rośliny inwazyjne zagrażają w szczególności gatunkom pszczoł-specjalistek, które mają specyficzne wymagania pokarmowe. Ponadto **dieta pszczoł, podobnie jak ludzi, powinna być różnorodna, zaś gatunki inwazyjne przyczyniają się do jej zubożenia.** To z kolei może wpłynąć negatywnie na liczebność populacji owadów.

Rozprzestrzenianie się gatunków inwazyjnych, zwłaszcza niekontrolowane, zagraża różnorodności biologicznej. Dlatego też na całym świecie podejmuje się liczne działania zmierzające do ich usuwania i ograniczania ich oddziaływania.



LOKALNI AMBASADORZY PSZCZOŁ

W 2016 r., pierwszym roku zakładania Miejsc Przyjaznych Pszczołom, największym wyzwaniem było dla nas zachęcenie lokalnych społeczności do włączenia się w akcję i przygotowywania kwiatnych „stołówek”.

Dla powodzenia działań w terenie, kluczowi okazali się Ambasadorzy – 117 osób, które zaangażowały swoje społeczności w tworzenie Miejsc Przyjaznych Pszczołom, a także motywowały je do zgłaszania udziału w konkursie.

Gminy, z których spłynęło najwięcej zgłoszeń Miejsc Przyjaznych Pszczołom – pełnych kwiatów nektaro- i pyłkodajnych, odwiedziła interaktywna wystawa o pszczołach. Zwiedzający mogli zapoznać się z różnorodnością świata pszczoł, przyjrzeć się z bliska miejscom gniazdowania niektórych gatunków, zrozumieć rolę pszczoł w życiu człowieka, a także sprawdzić, jak widzi pszczoła czy poznać przepisy na przyjazne nawozy i środki ochrony roślin. Część wystawy została poświęcona zdjęciom roślin przyjaznych pszczołom, a także ogrodów i balkonów nagrodzonym i zgłoszonym w konkursie. Po zakończeniu objazdu po zwycięskich gminach, wystawa zawitała do centrów nauki w całej Polsce, by ostatecznie stanąć na stałe przy Technikum Pszczelarskim w Pszczelej Woli.



Gminy, z których spłynęło najwięcej zgłoszeń Miejsc Przyjaznych Pszczołom – pełnych kwiatów nektaro- i pyłkodajnych, odwiedziła interaktywna wystawa o pszczołach.

WSPÓŁPRACUJEMY Z LOKALNYMI ORGANIZACJAMI

PROGRAM GRANTOWY

Zorganizowaliśmy trzy edycje programu grantowego – pierwszą w 2014 r., kolejną w 2015 r., a trzecią w 2019 r., w ramach których w trybie konkursowym wyłoniliśmy lokalne projekty na rzecz pszczół.


W pierwszych dwóch edycjach, konkurs grantowy skierowaliśmy do placówek edukacyjnych, takich jak szkoły podstawowe, domy kultury, świetlice, biblioteki. W 2014 r. celem konkursu było kształtowanie świadomości ekologicznej oraz poszerzanie wiedzy na temat pszczół, ich roli w środowisku i w ekosystemach, w których występują. Zadanie konkursowe polegało na przygotowaniu i realizacji projektu, dzięki któremu odbiorcy zapoznawali się z różnorodnością gatunków pszczół, poszerzali wiedzę o produktach, które zawdzięczamy zapylaniu oraz podejmowali konkretne działania na rzecz pszczół, np. sadzenie roślin. Bardzo ważnym aspektem realizacji projektów było uwzględnienie aktywnych form pracy, realizowanych zwłaszcza w terenie – na łąkach, w ogrodach i lasach.

W 2015 r. zadaniem konkursowym było opracowanie pomysłu na koncepcję edukacji ekologicznej i działań na rzecz przyrody, ze szczególnym uwzględnieniem pszczół. Z kolei w ostatniej edycji, o granty mogły starać się m.in. organizacje pozarządowe, gminy, parki narodowe, parki krajobrazowe, muzea, skanseny czy lokalne grupy działania.



Realizacja konkursów grantowych odbywała się przy wsparciu partnerów społecznych – w pierwszych dwóch edycjach była to Fundacja Nasza Ziemia, a w 2019 r. Fundacja „Za górami, za lasami”.

W ciągu trzech edycji konkursu grantowego posadzono tysiące roślin przyjaznych pszczołom oraz zrealizowano setki zajęć edukacyjnych dotyczących pszczół, kwiatów i zależności w przyrodzie. **W działania zaangażowaliśmy całe społeczności lokalne, wzmacniając lokalny kapitał społeczny.** Pomaganie pszczołom stało się podstawą do budowania nowych relacji, zdobywania sprzymierzeńców i partnerów, a także angażowania w projekt różnych grup społecznych. W rezultacie **trwałym efektem projektu były nie tylko Miejsca Przyjazne Pszczołom, w których owady mogą znaleźć pokarm, ale także zmiana postaw i większa wiedza na temat pszczół oraz możliwości ich ochrony.**

 [Zobacz listę wszystkich grantobiorców](#)





” OKIEM EKSPERTA

„Głównym celem naszego projektu było stworzenie w Zgorzelcu pszczelego Ogródu Zmysłów, który posłuży jako miejsce edukacji z zakresu pszczelarstwa i botaniki. Zależało nam na realizacji działań, które zainspirują lokalną społeczność do poznawania świata pszczół, który jest niezwykle intrygujący. Nawet po kilkunastu latach praktyki pszczelarskiej, można się nadal zadziwiać i zachwycać. Projekt potraktowaliśmy jako „marchewkę”, która ma zachęcić i zaangażować uczestników w wartościowe działania na rzecz pszczół. Udało nam się zarówno poruszyć członków Stowarzyszenia, jak i uczestników lekcji, szkoleń i warsztatów, które przeprowadziliśmy. Pszczoły na stałe zagościły w sercach mieszkańców Zgorzelca”.

Emil Szymański,
Prezes Zarządu Górnołużyckiego Stowarzyszenia
Pszczelarzy w Zgorzelcu, koordynator projektu
i miłośnik pszczół

PSZCZELI OGRÓD ZMYŚLÓW - GÓRNOŁUŻYCKIE STOWARZYSZENIE PSZCZELARZY W ZGORZELCU, 2014

W zgorzeleckim parku powstał przyjazny pszczołom i ludziom Ogród Zmysłów. Ten sensoryczny ogród umożliwia przyjemne spędzenie czasu na świeżym powietrzu, jednocześnie zapewniając pszczołom pokarm: nektar i pyłek. Jedną z atrakcji tego miejsca jest utworzony skansen pszczeli, w którym można znaleźć różne rodzaje uli, używane na przestrzeni wieków – zarówno powstałe naturalnie, jak i wytwor-

zone przez człowieka. Odwiedzający mogą również przespacerować się „ścieżką zmysłów”, zapewniającą doznania wizualne, węchowe, dźwiękowe oraz, jeśli zdecydują się zdjąć obuwie – dotykowe, dzięki zróżnicowanej nawierzchni. Wizytę uzupełniają rozstawione w parku tablice informacyjne, wypełnione informacjami o pszczołach.



NIECH ZAGOSZCZĄ OWADY W STEMPLIEWSKIM OGRÓDZIE - SPECJALNY OŚRODEK SZKOLNO-WYCHOWAWCZY IM. J.TUWIMA W STEMPLIEWIE, 2015

Specjalny Ośrodek Szkolno-Wychowawczy im. Juliana Tuwima w Stemplewie zorganizował pełen przekrój działań dla swoich wychowanków i dla członków lokalnej społeczności. Od warsztatów w szkole po happeningi i uliczne korowody, od konkursów plastycznych po sadzenie roślin przyjaznych pszczołom, od wizyty w pasiece po spacer do lasu, od zajęć dla dzieci po piknik dla seniorów – w realizację projektu udało się zaangażować zarówno zupełnych nowicjuszy, jak i znawców tematu!



” OKIEM EKSPERTA

„Uczestnicy projektu niewątpliwie uzyskali wiedzę na temat pszczół, biorąc udział w zajęciach otwartych oraz zajęciach dydaktycznych prowadzonych w pobliskim sadzie, ogródku szkolnym i pasiece. Odbyły się także szkolenia dla nauczycieli, otwarte nie tylko dla pracowników Ośrodka w Stemplewie. Bardzo ciekawą formą zwrócenia uwagi na problem wymierania pszczół był, zorganizowany w listopadzie, quiz dla uczniów pobliskich szkół podstawowych i gimnazjalnych. Dzięki niemu udało się poszerzyć wiedzę o pszczołach, a także wyposażyć w umiejętności praktyczne dzieci i młodzież nie tylko ze Specjalnego Ośrodka Szkolno-Wychowawczego, ale z całego regionu.

Realizacja projektów grantowych jest bardzo ważna, gdyż najlepsze efekty osiąga się poprzez działania praktyczne. Takie, dzięki którym można dotrzeć do dużego grona odbiorców. Przykładem namacalnego efektu programu jest wzrost zainteresowania pszczelarstwem: mimo dogodnych warunków przed realizacją projektu na terenie gminy była jedna mała pasieka, obecnie jest ich już siedem. Do tych, do których nie udało się dotrzeć bezpośrednio, realizacja projektu umożliwiła dotarcie w sposób pośredni – przez dzieci, które dzielą się wiedzą zdobytą w szkole z najbliższymi. Przeprowadzanie podobnych, szeroko zakrojonych akcji, to świetny sposób na zwrócenie uwagi środowiska lokalnego na określony problem”.

Marzena Cebulka,
nauczycielka ze Specjalnego Ośrodka Szkolno-Wychowawczego w Stemplewie, koordynatorka projektu

RODZINNY OGRÓD DZIAŁKOWY LESZCZYŃKO W LESZNIE, 2019


Jako pierwszy (i do tej pory jedyny!) rodzinny ogród działkowy w kraju, ROD Leszczyńko wziął udział w konkursie. Dzięki realizacji projektu, teren ogrodu wzbogaciła łąka kwiatowo-zielna z 500 roślinami. W ogrodzie postawiono także domki dla owadów zapylających wraz z tablicami edukacyjnymi. Dzięki łące kwietnej nie tylko zagospodarowano pięknymi kwiatami wspólną przestrzeń i dostarczono pszczołom niezbędnego pokarmu, ale zwiększono szanse na wyższe plony z działkowych zbiorów. Ponadto wspólne nasadzenia przyczyniły się do budowania świadomości ekologicznej wśród młodszego pokolenia.

OKIEM EKSPERTA

„Od kilku lat prowadziłam ogród społeczny w Poznaniu. Chciałam to doświadczenie przenieść do niewielkiej wsi Boruja – obudzić w mieszkańcach chęć do działania na rzecz wspólnoty. Wybrałam ogród, jako czynnik angażujący, bazując na własnych doświadczeniach i wiedzy. Ale ogród to dopiero początek działań – wspólna praca zmieniła bardzo dużo. Myślę, że mieszkańcy chcieli się w coś zaangażować, chcieli coś zrobić dla swojej wsi, ale nie mieli odpowiedniego motywatora. Powtarzam zawsze, że ja byłam tylko iskrą, która roznieciła żar. Mieszkańcy zrozumieli, że są w stanie sami (!) odmienić swoją rzeczywistość, swoją wieś, a pierwsza nagroda w gminnym konkursie „Piękna wieś”, którą niedawno otrzymali, tym bardziej ich zmotywowała. Każdy z mieszkańców był zaskoczony wielką ilością i różnorodnością pszczoł. Podczas wspólnych fizycznych prac, w czasie zajęć dla dzieci i bardziej formalnych spotkań, przekazywana była im wiedza na temat pszczoł i roślin przyjaznych pszczołom. Wielu z mieszkańców nie wiedziało, że rośliny, które mają w swoich ogrodach są pożyteczne.

Każdy dawał od siebie co mógł: ciężki sprzęt ogrodniczy, bele słomy, dodatkowe rośliny. Jeżeli ktoś nie mógł pracować fizycznie, przynosił rośliny (zebraliśmy ponad 100 roślin od mieszkańców). Bez zaangażowania mieszkańców ogród przyjazny pszczołom by nie powstał”.

Agnieszka Zdunek,
koordynatorka projektu „Boruja – wspólnie dla pszczoł”

 **Posłuchaj podcastu o programie:**
<https://jestemzielona.pl/jz53-z-kujawskim-pomagamy-pszczolom/>

WSPÓLNIE DLA PSZCZOŁ – BORUJA, 2019

W ramach projektu przeprowadzono warsztaty edukacyjne dla mieszkańców wsi Boruja. Poza stworzeniem ogrodu bogatego w rośliny przyjazne pszczołom, powstał również mural, ręcznie malowana tablica prezentująca rośliny bogate w pyłek i nektar oraz pleciony wiklinowy płotek i igloo do zabawy dla najmłodszych. Mieszkańcom wsi Boruja rozdano też 150 sadzonek roślin bogatych w pyłek i nektar; posadzono też aż 640 roślin przyjaznych pszczołom. Mieszkańcy mocno zaangażowali się w przygotowanie projektu i radość z otrzymanego grantu była ogromna.



MIEJSCA PRZYJAZNE PSZCZOŁOM – WSPÓŁPRACA Z ORGANIZACJAMI

OKIEM EKSPERTA

„Jako Centrum Edukacji Obywatelskiej chcemy pomagać młodym ludziom zrozumieć świat i istniejące w nim współzależności, rozwijać krytyczne myślenie. W naszych programach zachęcamy dzieci i młodzież m.in. do podejmowania działań lokalnych, wzmacniając ich poczucie wpływu na to, jak wygląda ich najbliższe otoczenie. Kiedy dorosną, ci młodzi ludzie będą mieli szansę bardziej świadomie podejmować decyzje, które mogą wpłynąć nie tylko na ich życie, ale też na życie innych czy przyrodę.

Podjmując temat pszczoł, chcieliśmy pokazać młodym ludziom, jak wiele zależy od tych niesamowitych stworzeń i ile im zawdzięczamy – poczynając od jedzenia, które spożywamy, aż po ubrania, które mamy na sobie. Naszym celem było także uświadomienie zagrożeń, jakie czyhają na pszczoły oraz konsekwencji zmniejszającej się populacji pszczoł na świecie. Równie ważne było dla nas podpowiedzenie młodym ludziom, jak oni sami mogą zadbać o pszczoły w swojej okolicy, np. tworząc Miejsca Przyjazne Pszczołom.

Czy pszczołom jest po drodze z książkami? Jak najbardziej! Z naszych doświadczeń wynika, że czytanie jest dobrym punktem wyjścia do rozmowy nawet na złożone tematy, pozwala rozwijać kompetencje społeczne i obywatelskie, a tym samym kształtować świadomych i krytycznie myślących obywateli i obywatelki. Jednocześnie

śnie ideą naszych klubów czytelniczych jest to, że starsi uczniowie i uczennice czytają młodszym kolegom i koleżankom. Dzięki temu przekaz o pszczołach miał szansę dotrzeć do szerszej grupy odbiorców.

W projekcie „PoczytajMy o pszczołach” w latach 2017-2018 wzięło udział ok. 8000 uczniów i uczennic, którzy założyli prawie 5000 Miejsc Przyjaznych Pszczołom. Takie punkty powstawały nie tylko przy placówkach szkolnych, ale także na publicznych skwerach czy w przydomowych ogródkach. Do swoich działań młodzi ludzie angażowali swoich rodziców, nauczycieli, rówieśników, ale też lokalne autorytety. Podjmowali dodatkowe inicjatywy mające przybliżyć temat pszczoł społeczności lokalnej, np. organizując pikniki rodzinne z pszczołą jako główną bohaterką, czy przeprowadzając happeningi w swoich miejscowościach o tym, jak ważną rolę pełnią pszczoły.

Dzięki współpracy w programie „Z Kujawskim pomagamy pszczołom”, mieliśmy szansę przybliżyć wielu młodym ludziom świat pszczoł i ich znaczenie dla naszego życia; umożliwiliśmy im też wyjście poza mury szkolne z konkretną inicjatywą, mającą poprawić warunki życia pszczoł w ich najbliższym otoczeniu. Wyposażając szkoły w materiały, czekamy z niecierpliwością na kolejne kluby czytelnicze, które zainspirowane tematem znów wyruszą w teren, by stworzyć własne Miejsca Przyjazne Pszczołom”.

Judyta Ziętkowska,
Centrum Edukacji Obywatelskiej

POCZYTAJMY O... PSZCZOŁACH

Akcja „Poczytajmy o... pszczołach”, realizowana w latach 2017-2018 przez Centrum Edukacji Obywatelskiej, połączyła promocję czytelnictwa z sadzeniem roślin i innymi aktywnościami na poziomie lokalnym, które podjęły szkoły i inne placówki. W obu edycjach punktem wyjścia do działań były publikacje o pszczołach.

W 2017 r. motywem przewodnim akcji była książka „Pszczoły” autorstwa Piotra Sochy, a w 2018 r. książka „Pszczoły miodne i niemiodne” Justyny Kierat. Przy ich wykorzystaniu oraz na podstawie scena-

riusza do zajęć i działań w terenie, przeprowadzono zajęcia dla uczniów (w ramach klubów czytelniczych). Następnie uczniowie prowadzili akcje zachęcające do sadzenia roślin w swoim sąsiedztwie.

Nauczyciele, którzy zaangażowali się w akcję, oprócz pakietu materiałów otrzymali wsparcie merytoryczne w ramach webinarium, poprowadzonego przez Kamila Bają z Pracowni Pszczelarium w Warszawie, na temat specyfiki życia pszczoł, ich roli w ekosystemie, zagrożeń oraz sposobów ochrony dostępnych dla nauczycieli i uczniów.



OKIEM EKSPERTA

„Edukacja przyrodniczo-leśna jest jednym z ważniejszych zadań realizowanych przez Lasy Miejskie - Warszawa. Naszą misją jest stałe podnoszenie poziomu wiedzy przyrodniczej mieszkańców Warszawy oraz zachęcanie ich do działań na rzecz ochrony lokalnej przyrody. Chcieliśmy edukować o pszczołach, gdyż nasze dotychczasowe doświadczenia i obserwacje pokazują, że wiedza społeczeństwa na temat tych pospolitych owadów jest nadal znikoma. Uważaliśmy również, że działania edukacyjne należy skierować nie tylko do dzieci, ale także dorosłych. Nie pomyliliśmy się. Zainteresowanie udziałem w zajęciach znacznie przerosło nasze oczekiwania, co utwierdziło nas tylko w przekonaniu, iż istnieje ogromna potrzeba prowadzenia edukacji związanej z tym tematem oraz zapewnienia społeczeństwu dodatkowych źródeł zdobywania wiedzy.

Najmłodszy uczestnicy bardzo chętnie wchodzili w rolę pszczoł i z dużym zapałem uczestniczyli w zabawie, polegającej na samodzielnym zbieraniu pyłku i nektaru na łące pełnej papierowych kwiatów, stworzonej przed budynkiem Centrum Edukacji Przyrodniczo-Leśnej.

Działania przyniosły efekty w postaci zwiększenia wiedzy wśród mieszkańców Warszawy na temat pszczoł, a także pozwoliły na zwiększenie bazy pokarmowej przeznaczonej dla pszczoł. Mamy nadzieję, że przez nasze działania zainspirujemy inne instytucje oraz mieszkańców Warszawy do aktywności mających na celu polepszenia sytuacji pszczoł”.

Magdalena Kołodziejczyk-Kielich,
Starszy specjalista ds. promocji i dydaktyki,
Lasy Miejskie - Warszawa



LASY MIEJSKIE - WARSZAWA ROBIĄ ROBOTĘ! - WARSZTATY „MAŁA PSZCZOŁA, WIELKA SPRAWA”

W latach 2017-2018 r. Lasy Miejskie - Warszawa zrealizowały projekt „Mała pszczoła, wielka sprawa”, w ramach którego edukatorzy Centrum Edukacji Przyrodniczo-Leśnej przeprowadzili warsztaty edukacyjne na temat roli pszczoł, wpływu człowieka na stan populacji tych owadów oraz kształtowania postaw służących ich ochronie. Do udziału w projekcie zostali zaproszeni uczniowie przedszkoli i szkół podstawowych oraz rodziny z dziećmi w wieku 6-12 lat.

Zainteresowanie warsztatami przeszło wszelkie oczekiwania! Zamiast zakładanych 102 warsztatów - zrealizowano 231 warsztatów, w których wzięło udział 6 011 osób. Uczestnicy wykonali samodzielnie ponad 2 000 kompozycji z roślin dających pyłek i nektar, które zabrali do domów, aby zapoczątkować tworzenie nowych Miejsc Przyjaznych Pszczołom. W ciągu dwóch lat realizacji projektu przekazano 6 600 roślin. Warsztaty przeprowadzono zgodnie z ideą „uczyć bawiąc” - uczestnicy prowadzili obserwacje, poznawali zwyczaje i biologię pszczoł, a także odróżniali je od gatunków spokrewnionych. Zastanawiali się, czym pszczoły się żywią, gdzie mieszkają oraz jakie napotykają zagrożenia. Najważniejszym

celem zajęć było zwrócenie uwagi uczestników na nieocenioną rolę pszczoł w zapyłaniu roślin.

Racuchy z koniczyny, ciasteczka z krwawnikiem..., czyli leśna kuchnia dla każdego

W ramach projektu zrealizowano warsztaty kulinarne dla dorosłych „Leśna kuchnia - rośliny miododajne”, w których wzięło udział 31 osób.

Uczestnicy zapoznali się z zagadnieniami związanym z pożywieniem pszczoł oraz problemem jego braku. Następnie wzięli udział w degustacji potraw z roślin miododajnych - herbaty poziomkowej, lemoniady miętowej i lawendowego ciasta pokrzywowego.

Wreszcie przyszedł czas na samodzielne działania - uczestnicy w zespołach przygotowali ciasteczka z kwiatami dziurawca, z płatkami róży, z krwawnikiem, pokrzywą i babką zwyczajną; placki z pokrzywy i płatków kwiatów wyki ptasiej; racuchy z białej koniczyny; naleśniki z kwiatami nawłoci; oraz sałatki z kwiatami aksamitki, słonecznika i nasturcji.



BUDUJEMY PARTNERSTWA Z GMINAMI

Rola gmin w ochronie owadów zapylających i stwarzaniu im odpowiednich warunków do życia jest nie do przecenienia. To właśnie samorządy mogą zwiększać bazę pokarmową i tworzyć miejsca do gniazdowania dla pszczoł. Prowadzona przez gminy edukacja jest podstawą do skutecznych działań, których istotnym elementem jest współpraca i zaangażowanie lokalnej społeczności. Ochrona pszczoł wpisuje się też w cele długofalowe samorządów i ich strategię, w których zwraca się uwagę na potrzebę zachowania i ochrony bioróżnorodności.

Dlatego w ramach programu „Z Kujawskim pomagamy pszczołom” zdecydowaliśmy się wesprzeć władze lokalne w podejmowanych działaniach, poprzez **Manifest Gmin Przyjaznych Pszczołom**. Jego celem jest zwrócenie uwagi na problem spadku liczebności pszczoł oraz zachęcenie gmin z całej Polski do aktywności na rzecz ochrony owadów zapylających.

GMINY PRZYJAZNE PSZCZOŁOM

Przystąpienie do programu było możliwe przez zadeklarowanie działań na rzecz poprawy warunków życia pszczoł oraz podpisanie Manifestu Gmin Przyjaznych Pszczołom. Gminy, które poparły Manifest oraz zrealizowały działania na rzecz pszczoł, otrzy-



Tylko w tym roku, dzięki podjętym przez gminy działaniom, posadziliśmy łącznie blisko 450 tys. roślin przyjaznych pszczołom, ponad 100 tys. krzewów oraz blisko 30 tys. drzew.

mały prawo posługiwania się tytułem i logotypem Gminy Przyjaznej Pszczołom. Do Manifestu mogła przystąpić każda gmina, która dostrzegła kluczową rolę pszczoł dla ekosystemów i konieczność dbania o zachowanie bioróżnorodności oraz była aktywna w tym obszarze.

Sygnatariusze mieli możliwość zamówienia materiałów edukacyjnych. Dla samorządowców przygotowaliśmy publikację „Gmina przyjazna pszczołom – poradnik dla zarządców terenów zielonych należących do gminy” oraz inne materiały promocyjne i edukacyjne.

Natomiast dla mieszkańców gmin opracowaliśmy m.in. materiały z terminarzami kwitnienia roślin nektaro- i pyłkodajnych oraz porady, jakie przyjazne pszczołom kwiaty wybrać na balkon i do ogrodu.

W 2017 r., pierwszym roku programu, zaangażowało się 79 gmin, w kolejnym uczestniczyło ich już 212. W 2019 r., trzecim roku Manifestu, zaangażowanych było już 269 gmin z całej Polski – najwięcej z województwa dolnośląskiego, wielkopolskiego oraz kujawsko-pomorskiego (Manifest podpisało o 27% więcej gmin niż w poprzednim roku). **Tylko w tym roku, dzięki podjętym przez gminy działaniom, posadziliśmy łącznie blisko 450 tys. roślin przyjaznych pszczołom, ponad 100 tys. krzewów oraz blisko 30 tys. drzew.**

MANIFEST GMIN PRZYJAZNYCH PSZCZOŁOM Świadomi problemu wymierania pszczoł chcemy realnie mu przeciwdziałać i deklarujemy, że:

1. Na terenie gminy założymy Miejsca Przyjazne Pszczołom, czyli takie, gdzie zapylacze będą mogły znaleźć pokarm oraz schronienie. W miejscach tych będziemy sadzić rośliny pyłkodajne i nektarodajne, dobrane tak, aby okresy ich kwitnienia zapewniały ciągłość pożywienia dla pszczoł.
2. Dołożymy starań, aby przy pielęgnacji terenów zieleni należących do gminy stosować naturalne nawozy i środki ochrony roślin, które są przyjazne pszczołom.
3. Będziemy edukować mieszkańców o znaczeniu pszczoł i owadów zapylających dla człowieka i przyrody. Podejmiemy inicjatywy, które zachęcą mieszkańców do zakładania Miejsc Przyjaznych Pszczołom w ogrodach, na tarasach i balkonach.
4. Będziemy dążyli do zachowania różnorodności biologicznej na terenie gminy.

Wszyscy korzystamy z efektów pracy owadów zapylających. Ochrona pszczoł jest zatem naszym wspólnym zadaniem.



Tadeusz Krzakowski, Prezydent Miasta Legnicy, Źródło: Raport Gmin 2019

Ponadto gminy zaangażowały się w organizację warsztatów i zajęć edukacyjnych dla dzieci i młodzieży na temat ochrony pszczoł, pikników i festynów dla mieszkańców, spotkań z przyrodnikami i pszczelarzami dotyczącymi ochrony przyrody i pszczoł oraz konferencji dla rolników i miłośników ogrodnictwa na temat ochrony pszczoł i sadzenia roślin przyjaznych pszczołom.



OKIEM EKSPERTA

„Legnica trzykrotnie przystąpiła do Manifestu Gmin Przyjaznych Pszczołom. Realizując działania na rzecz pszczół doskonale zdajemy sobie sprawę, jak ważną i nieodłączną częścią światowego ekosystemu są te owady. W 2019 roku opracowaliśmy program „Sieć Pasiek Miejskich”. Naszą misją jest to, by sieć rozwijała się. Tworzymy miejsca, gdzie te pożyteczne owady będą mogły znaleźć pokarm oraz schronienie. Na terenach zielonych sadzimy co roku tysiące roślin miododajnych, dobranych tak, aby okresy ich kwitnienia zapewniały ciągłość pożywienia dla pszczół”.

Tadeusz Krzakowski,
Prezydent Legnicy



OKIEM EKSPERTA

„W Manifestie Gmin Przyjaznych Pszczołom nie mogło zabraknąć Gminy Pszczółki. Nasze pszczele tradycje, dotychczasowa ciężka praca w budowaniu świadomości społeczeństwa, tworzenie miejsc przyjaznych pszczołom oraz modernizacja Muzeum Miodu to dopiero początek. Działania na rzecz pszczół będą kontynuowane, doskonalone i tak prowadzone, aby każdy, nie tylko nasi Mieszkańcy, wiedział, że pszczoły to nasza przyszłość i bez nich my, ludzie, nie poradzimy sobie w środowisku. Dążymy do tego, aby zostać „Pszczelą Stolicą Polski”, a nasze działania stanowiły dobre praktyki, z których będą korzystały inne samorządy”.

Maciej Urbanek,
Wójt Gminy Pszczółki

BRZUZE 2018

Gmina Brzuze, we współpracy z organizacjami pozarządowymi, zrealizowała działania edukacyjne i promocyjne w gospodarstwach rolnych oraz zainicjowała sadzenie roślin przyjaznych pszczołom. Dla gminy o krajobrazie rolniczym, ochrona pszczół należy do jednego z największych wyzwań ochronnych. Dlatego skoncentrowano się na utrzymaniu miejsc, w których owady mogą znaleźć dogodne dla siebie warunki (użytki o charakterze naturalnym, miedze, skarpy i zadrzewienia) oraz na nasadzeniach roślin nektaro- i pyłkodajnych. Działania prowadzone przez gminę tak bardzo się wyróżniały, że zostały dodatkowo wsparte tablicą edukacyjną o pszczołach i przyjaznych im gatunkach kwiatów, przekazaną przez organizatorów programu. Tablica została wykorzystana do zajęć w terenie, które przeprowadził sam Wójt Gminy Brzuze. Dodatkowo w 2018 r. przygotowano i rozdysponowano tabliczki informacyjne „Miejsce Przyjazne Pszczołom”, które zostały umieszczone w ogródkach i sadach mieszkańców. Ochronie pszczół poświęcono pracownię edukacji ekologicznej w Brzuzem, tematycznie związanej z ochroną przyrody na obszarach rolniczych.



Zobacz raporty z trzech edycji Manifestu na stronie pomagamypszczolom.pl

RADLIN 2017

Radlin jest gminą typowo górniczą, jednak władze miejskie dążą do tego, żeby tożsamość miasta opierała się także o drugi filar – ekologię. Zainspirowani przykładami z Europy Zachodniej i USA oraz bazując na silnym środowisku pszczelarskim działającym na terenie tej przemysłowej gminy, władze i urzędnicy miejscy postanowili stworzyć ekosystem przyjazny owadom zapylającym, przede wszystkim pszczołom.

W 2015 r. przyjęto plan działań edukacyjno-ekologicznych „Radlin – miasto z sercem dla owadów”. Realizowane w kolejnych latach działania edukacyjne i informacyjne skierowano zarówno do dzieci i młodzieży szkolnej, jak i do osób dorosłych, którym wyjaśniano m.in. zasady bezpiecznych oprysków oraz zachęcano do rzadszego koszenia trawników. Ponadto na zieleńcach posadzono liczne rośliny pyłko- i nektarodajne, ustawiono też 12 hoteli dla owadów.

PSZCZÓŁKI 2019

Gmina Pszczółki, na co wskazuje sama nazwa, posiada silne tradycje pszczelarskie. Zamiast dożynek odbywa się tu Święto Miodu Pszczółkowskiego, wpisanego na listę produktów tradycyjnych. Władze gminy podejmują liczne działania dla poprawy warunków życia pszczół. W 2008 r. powstał Park Lipowy, w którym na powierzchni trzech hektarów rośnie około 40 odmian lip. W 2019 r. otworzono Park Brzozowy o powierzchni 10,6 ha. Pomiędzy drzewami urządzono ławkę kwietną i rabaty z roślinami pyłko- i nektarodajnymi, łącznie sadząc około 20 tys. roślin. Na terenie parku znajduje się ścieżka edukacyjna pokazująca znaczenie pszczół dla środowiska naturalnego. Edukacja jest ważnym elementem działań gminy na rzecz pszczół. Zajęcia, warsztaty i prelekcje prowadzone są w Muzeum Miodu, a także podczas lokalnych wydarzeń – Święta Miodu Pszczółkowskiego, API Festiwalu czy Wielkiego Dnia Pszczół.

ANGAŻUJEMY PRACOWNIKÓW – FIRMOWE MIEJSCE PRZYJAZNE PSZCZOŁOM



KONKURSY DLA PRACOWNIKÓW

W latach 2017-2019 zorganizowaliśmy konkurs fotograficzny w ramach programu „Z Kujawskim pomagamy pszczołom”, który zachęcał pracowników firmy do aktywności na rzecz pszczoł – sadzenia kwiatów przyjaznych pszczołom, czyli dających im pokarm: pyłek i nektar. Zdjęcia ukwieconych rabat, doniczek czy zakątków w ogrodzie i na działce, oceniane były przez Jury konkursu, a zwycięzca był nagradzany bonem prezentowym.

Edycja z 2019 r. odbyła się pod hasłem „Jestem gościnnie dla pszczoł”. Wpłynęło wiele wspaniałych zdjęć ukwieconych ogrodów i balkonów. Przy wyborze zwycięzców, Jury kierowało się zaprezentowaną różnorodnością gatunków kwiatów bogatych w pyłek i nektar. W nadesłanych i nagrodzonych pracach dostrzeżono „taśmy pokarmowe”, czyli rośliny kwitnące w różnych miesiącach. Dzięki takiemu doborowi roślin, pszczoły mogą korzystać z kwietnej „stołówki” od wczesnej wiosny aż do późnej jesieni! Jury zwracało też uwagę na estetykę przestrzeni – najbardziej ujmowały ogrody i balkony, w których urządził właściciele włożyli dużo serca i pracy.

„Zdjęcie wystane przeze mnie na konkurs pochodzi z ogrodu mojej babci. Od dziecka razem z siostrą pomagaliśmy w pielęgnacji ogrodu. Stąd, kiedy przywiozłam roślinki, udało nam się stworzyć miejsce przyjazne pszczołom. W ogrodzie spędzamy czas zazwyczaj w sobotnie i niedzielne popołudnia, odpoczywając i bawiąc się z najmłodszym członkiem naszej rodziny”.

Aleksandra Czerwińska,
Accounting Clerk Controlling

„To ogród miejski (działka) mojej mamy, w który wkładam całe swoje serce. Zgłaszając udział w konkursie chciałam zrobić jej niespodziankę – i udało się! W tym roku przepięknie rozrosła nam się lawenda, bez której nie wyobrażam sobie tego miejsca. Rabaty z kwiatami, skalniaki, do tego owoce, warzywa – czas płynie tu wolniej, nie ma pośpiechu, *slow life* w pigułce. Pomagam w prostych czynnościach, dodając kolejne kwiaty, przycinając żywopłot; przy słonecznej pogodzie czytam tu książki”.

Martyna Szczupak,
Quality Assurance Manager Brzeg

KRUSZWICKIE PSZCZOŁY

19 kwietnia 2017 r. wspólnie założyliśmy firmowe Miejsce Przyjazne Pszczołom przy biurku spółki w Kruszwicy.

I chociaż w poprzedzającą noc temperatury spadały prawie do zera, a w ciągu dnia było tylko kilka stopni więcej (wiadomo: kwiecień-plecień), to pszczoły w Kruszwicy już latały! Zatem nie było czasu do stracenia.

Do prac ogrodniczych zgłosiła się grupa przedstawicieli działów Administracji, Kontroli Finansów, Obsługi Prawnej oraz Skarbu i Zarządzania Ryzykiem. Nie zabrakło również kadry zarządzającej z Prezesem Zarządu Wojciechem Jachimczykiem na czele.

Kiedy silny wiatr rozgonił chmury i pojawiło się słońce, z zapąsem

zabraliśmy się do pracy. Wkrótce 10 skrzynek ozdobionych logiem programu „Z Kujawskim pomagamy pszczołom” zostało obsadzonych macierzanką, lawendą, orlikiem i innymi roślinami przyjaznymi pszczołom.

„Chcemy w ten sposób nie tylko pomóc pszczołom, ale zachęcić pracowników Spółki, aby sami zakładali pszczele stołówki” – mówił Prezes Wojciech Jachimczyk.

Okazało się, że część ekipy już ma swoje Miejsca Przyjazne Pszczołom!

„Przy moim domu rosną niezapominajki, lawenda i dalie. Ale to nie ja je zasadziłam, tylko moja mama. Kwiaty to jej pasja” – opowiedziała Martyna Kowalska z Działu Kontroli Finansowej.

Zapalonym ogrodnikiem okazał się Jan Stasiak, Krajowy Dyrektor ds. Zakupów. „Nie ma nic fantastyczniejszego niż praca we własnym ogrodzie, zwłaszcza wiosną. Mam u siebie 30-letnią czereśnię. Kiedy zakwita, zlatują się do niej chyba wszystkie pszczoły z okolicy” – zdradził Jan.

Swoje Miejsce Przyjazne Pszczołom dopiero założy Rafał Nicypor, Manager ds. Komunikacji Korporacyjnej, który z konewką podlewał sadzonki. „Mam wprawdzie tylko balkon, ale na pewno założę na nim stołówkę dla pszczoł. A nawet dwie, bo każde z moich dzieci, będzie chciało mieć własną” – zadeklarował Rafał.



5 POWODÓW, DLA KTÓRYCH WARTO SADZIĆ KWIATY



Pomagamy pszczołom zdobywać pokarm

Okolo 78% roślin w naszej szerokości geograficznej jest zapylane przez zwierzęta, przede wszystkim przez pszczoły. Aby pszczoły mogły zapylać, same również potrzebują pokarmu – pyłku i nektaru, które znajdują w kwiatach. Sadząc rośliny przyjazne pszczołom i tworząc taśmy pokarmowe, pomagamy tym niezwykłym owadom w znalezieniu różnorodnego i wartościowego pokarmu.



Smakowite korzyści

Wiele kwiatów przyjaznych pszczołom to zioła. Nie dość zatem, że pomagamy owadom, to jeszcze sami możemy skorzystać z aromatycznych i świeżych przypraw.



Świetna forma spędzania wolnego czasu

Uprawa roślin daje satysfakcję, bo odpowiednio posadzone i pielęgnowane, cieszą nas swoim pięknem.



Kontakt z naturą poprawia nastrój i leczy

Według licznych badań kontakt z naturą poprawia nastrój, a nawet na niewielkim balkonie można wyczarować zielony zakątek do relaksu. Czas spędzony w ogrodzie pomaga zwalczać stres i napięcie psychiczne, przywraca równowagę – zwłaszcza osobom przemęczonym i przepracowanym.



Nowe znajomości

Zainteresowanie ogrodnictwem to pretekst do spotkań, rozmów i zacieśniania więzi. Miejskie ogrody społeczne to wspólna przestrzeń, piękniejsze, bardziej przyjazne otoczenie do życia i miejsce nawiązywania więzi sąsiedzkich. W Polsce występuje około 470 gatunków pszczół – dzięki sadzeniu kwiatów mamy możliwość obserwacji i bliższego poznania niektórych z nich.

PODZIĘKOWANIA

Program „Z Kujawskim pomagamy pszczołom” nie mógłby być realizowany bez zaangażowania naszych partnerów z całej Polski.

Wszystkim, którzy przyczynili się do upowszechnienia wiedzy o pszczołach, podjęli działania na rzecz tworzenia przyjaznego im środowiska oraz inspirowali młodsze i starsze pokolenia do aktywności – dziękujemy! Wasz wkład jest nieoceniony.

Szczególne podziękowania kierujemy do:

- wszystkich, którzy zaangażowali się w program „Z Kujawskim pomagamy pszczołom” – za każdą zasadzoną roślinę i uważność na pszczoły,
- naukowców i ekspertów – za wsparcie merytoryczne programu i proste tłumaczenie skomplikowanych zjawisk ze świata roślin i zwierząt,
- przedstawicieli władz samorządowych – współpraca z Wami jest prawdziwie unikatowa,
- kierownictwa i pracowników placówek edukacji przyrodniczej, parków narodowych, parków krajobrazowych, muzeów oraz do przyrodników, pszczelarzy i miłośników natury – za nieustanne uchylanie drzwi do wspaniałego świata przyrody
- nauczycieli i wychowawców – za rozbudzenie dziecięcej ciekawości nie tylko u najmłodszych,
- lokalnych aktywistów i przedstawicieli organizacji pozarządowych – za pomysły oraz za pasję we wprowadzaniu ich w życie,
- dziennikarzy i popularyzatorów – za otwartość na nową tematykę i nagłaśnianie podejmowanych przez nas działań
- kadry zarządzającej i pracowników ZT „Kruszwica” S.A. – za świadomość roli firmy w jej otoczeniu społeczno-gospodarczym.

POCZYTAJMY O PSZCZOŁACH... CZYLI ZAMIAST BIBLIOGRAFII

Przy tworzeniu raportu na 10-lecie programu „Z Kujawskim pomagamy pszczołom” korzystaliśmy w szczególności z następujących opracowań:

Białostockie Pszczoły (2013). Keczyński A. (oprac.). Wydawnictwo ZET

Błonkówki. Pszczoły, osy i mrówki środkowej Europy (2011). Bellmann H. MULTICO Oficyna Wydawnicza

European Red List of Bees (2014). Praca zbiorowa. Luxembourg: Publication Office of the European Union

IPBES (2016): *Summary for policymakers of the assessment report of the Intergovernmental Science-Policy Platform on Biodiversity and Ecosystem Services on pollinators, pollination and food production*. S.G. Potts and all., (eds.). IPBES Secretariat Bonn, Germany

IPBES (2019): *Summary for policymakers of the global assessment report on biodiversity and ecosystem services of the Intergovernmental Science-Policy Platform on Biodiversity and Ecosystem Services*. S. Díaz and all., (eds.). IPBES secretariat, Bonn, Germany

Kodeks dobrych praktyk. Ogrodnictwo wobec roślin inwazyjnych obcego pochodzenia (2014), Praca zbiorowa. Wyd. GDOS

Nie tylko miód. Wartość ekonomiczna zapylania upraw rolniczych w Polsce w roku 2015. (2016) Jobda M., Rzepkowski R. (red.). Fundacja Greenpeace Polska

Rośliny inwazyjne w Wigierskim Parku Narodowym (2007). Dajdok Z., Krzysztofiak A., Krzysztofiak L., Romański M., Śliwiński M. Wigierski Park Narodowy

Rośliny inwazyjne - wsparcie czy zagrożenie dla owadów zapylających? (2016). Jachuła J., Tymoszek K. [w:] *Ochrona pszczół i pszczelarstwo w badaniach młodych naukowców* (2016). Szymański E., Dyrda D. (red.). Górnośląskie Stowarzyszenie Pszczelarzy w Zgorzelcu

Raport: Świadomość i wiedza konsumentów na temat zagadnień związanych z ekologią (2015). GfK Polonia

Raport z badań: Z Kujawskim pomagamy pszczołom. Badanie efektywności komunikacji (2011). Starcom

Ulubiona Marka Polaków (2019). Ogólnopolskie badanie konsumenckie. GfK Polonia





www.pomagamypszczołom.pl
www.ztkruszwica.pl

Warszawa, 2020