

INWENTARYZACJA ARCHITEKTONICZNO – KONSERWATORSKA ZABYTKOWEGO BUDYNKU DAWNEGO SZPITALA W MACIEJOWICACH

TEMAT: Wykonanie prac konserwatorsko - restauratorskich w zabytkowym budynku dawnego szpitala w Maciejowicach o funkcji handlowej

LOKALIZACJA: Maciejowice dz. nr 550/6 gm. Maciejowice pow. garwoliński

INWESTOR: Cezary Zaręba
Podlęż 66
08-480 Maciejowice

Materialy wyjściowe do sporządzenia inwentaryzacji architektoniczno - konserwatorskiej:

1. Wizja projektanta w terenie, odkrywki.
2. Pomiary wykonane w terenie.
3. Rysunki architektoniczne.

Rozwiązania architektoniczne

1. Działka: ośmioboczna położona na równinie.
2. Budynek: zabytkowy, podpiwniczony, wzniesiony na planie w przybliżeniu dwóch prostokątów o dachu dwuspadowym, o zwartej bryle.
3. Styl budynku: klasycystyczny.
4. Otoczenie: budynki usługowe, mieszkalne oraz Rynek.

Dane ogólne

Przedmiot i zakres opracowania

Przedmiotem opracowania jest inwentaryzacja architektoniczno – konserwatorska i konstrukcyjna dawnego budynku szpitala w Maciejowicach.

Opis dawnego szpitala w Maciejowicach na podstawie karty ewidencyjnej zabytków architektury i budownictwa:

Historia obiektu, autorzy, określenie stylu

Dawny szpital wzniesiony w 1796 roku z fundacji Zamojskich, później w budynku mieściła się szkoła podstawowa, a od roku 1974 zajmuje go Gminna Spółdzielnia Samopomoc Chłopska. W latach 70-tych obiekt poddano gruntownej przebudowie z dawnego rozplanowania pozostały piwnice oraz część parteru.

Podczas remontu rozebrano drewniany strop, zwiększono ilość kondygnacji zaadaptowując na biura i pomieszczenia gospodarcze, przebudowano strych. W miejsce dachówki położono blachę.

Kondygnacje połączono nową żelbetonową klatką schodową, piętro otrzymało nowy korytarz z którego dojście do poszczególnych pomieszczeń, na parterze zlikwidowano przelotową sień a w miejsce drzwi w elewacji od pn. - zach. wstawiono okno. Założono centralne ogrzewanie i elewacje otrzymały nowe tynki.

Opis (sytuacja, materiał i konstrukcja, rzut bryła, elewacje, wnętrze, wyposażenie, instalacje)

Sytuacja

Budynek usytuowany w pierzei zachodniej prostokątnego rynku, przy drodze relacji Puławy – warszawa. Zwrócony jest szerokim frontem do rynku. Otaczają go od południa wysokie drzewa, od północy graniczy z nowo wzniesionym piętrowym domem towarowym. Przed budynkiem trawnik.

Materiał

Murowany z cegły, tynkowany. Więźba dachowa, drewniana o konstrukcji stolcowej.

Rzut

Założony na planie wydłużonego prostokąta, szeroko – frontowy, parter – dwutraktowy, piętro – dwutraktowe z korytarzem biegnącym środkiem traktów z południa na północ. Podpiwniczony. Główne wejście w elewacji frontowej od wschodu, dwa osobne wejścia do przybudówki od południa i zachodu.

Bryła

Bryła zwarta, dwukondygnacyjna,

Dach

Dach naczółkowy z facjatkami w jego dwóch połaciach, kryty blachą ocynkowaną. Od południa przybudówka, parterowa, kryta dachem trzypołaciowym z blachy ocynkowanej. Parter główny korpus i przybudówka boniowany.

Architektura, okna i drzwi

Kondygnacje rozdziela szeroki pas gzymsu kordonowego o profilowanych krawędziach przerwanego na elewacji od północy i od południa (przybudówka). Dołem budynku biegnie wysoki, gładki cokół. Całość wieńczy szeroki, profilowany, mocno wyładowany gzyms koronujący którego ciągłość przerwana jest na elewacji od północy. Elewacja frontowa siedmioosiowa z usytuowanym symetrycznie wejściem.

Otwór drzwiowy ujęty w dwa pilastry, wieńczy lekko wyładowane nadproże przykryte blachą.

Drzwi dwuskrzydłowe, płycinowe, otwory okienne prostokątne, duże na piętrze otoczone uskokowymi ramami zwieńczonymi profilowanymi nadokiennikami.

Okna dwuskrzydłowe, sześciokwaterowe (parteru), ośmiokwaterowe (piętra), czterokwaterowe (facjatek).

Elewacje

Elewacja od zachodu siedmioosiowa (w miejscu usytuowanych na osi drzwi – okno), okna bez dekoracji. Elewacja od północy (szczytu) gładka z dwoma małymi okienkami w górnej części szczytu. Elewacja od południa stanowi parterowa czteroosiowa przybudówka z usytuowanym asymetrycznie wejściem.

Konstrukcja

Wnętrze z żelbetonową klatką schodową (na osi dawnej przelotowej sieni) nakrywają stropy płaskie – malowane farbą emulsyjną i olejną. Dwie osobne piwnice, ceglane nakryte sklepieniami kolebkowymi.

Podłogi: płytki, pcv, posadzki cementowe, lastriko.

Zieleń

Drzewa znajdują się przy granicach działki.

Drogi dojazdowe: ziemne.

Ogrodzenia i bramy

Brak bramy, natomiast wokół działki znajduje się ogrodzenie.

Stan zachowania:

Ogólny stan obiektu: zły.

Czytelność w krajobrazie: znaczna.

Opis techniczny

Ściany

Ściany zewnętrzne części podziemnej grubości 64-92cm.

Ściany zewnętrzne parteru grubości 64cm.

Ściany części nadziemnej i podziemnej wykonane są z cegły ceramicznej pełnej na zaprawie wapiennej. Ściany piwnic są mocno zawilgocone. Stwierdzono odpadnięcia tynku z elewacji budynku.

Stropy i sklepienia

- Strop nad piwnicą gr.30cm o sklepieniu kolebkowym,

- Stropy nad parterem oraz piętrem- gr.18cm.

Schody

Wewnątrz dworu w części centralnej budynku znajdują się schody do piwnicy. Schody prowadzą również do parteru i pierwszego piętra.

Wejścia do budynku schodami na poziom parteru od strony północnej, południowej i zachodniej.

Klatka schodowa żelbetowa.

Więźba dachowa

Dawny szpital kryty dachem dwuspadowym. Konstrukcja dachu stolcowa, drewniana na planie prostokątu.

Podłogi i posadzki

W całym budynku płytki pcv, posadzki cementowe oraz lastriko.

Stolarka okienna i drzwiowa

Stolarka drzwiowa i okienna w całym budynku w złym stanie technicznym.

Instalacje

Zabytkowy dawny szpital posiada instalacje elektryczną, wodno kanalizacyjną i centralne ogrzewanie.

Tynki

Tynki wewnętrzne – cem.-wap. skorodowane ubytkami.

Tynki zewnętrzne – cem.-wap. zawilgocone i skorodowane z wielkimi ubytkami.

Opracował:

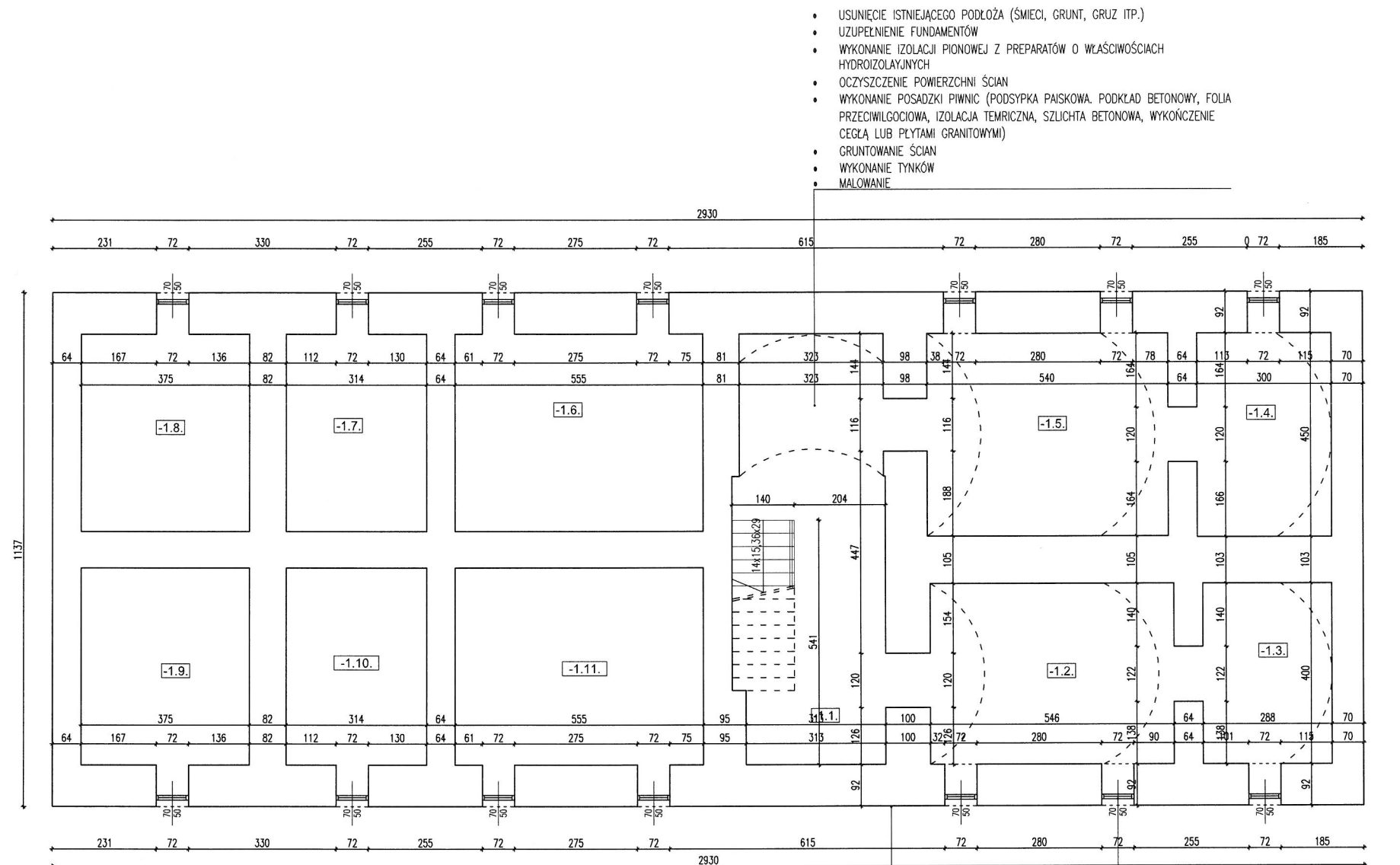


Siedlce, maj 2023 r.

**MACIEJOWICE
GM. MACIEJOWICE
POW. GARWOLIŃSKI
WOJ. MAZOWIECKIE**

ZESTAWIENIE POMIESZCZEŃ

LP.	POMIESZCZENIA	PODŁOGA	POW.
-1.1.	MAGAZYN	TERAKOTA	26,61m ²
-1.2.	MAGAZYN	TERAKOTA	21,84m ²
-1.3.	MAGAZYN	TERAKOTA	11,51m ²
-1.4.	MAGAZYN	TERAKOTA	13,49m ²
-1.5.	MAGAZYN	TERAKOTA	24,19m ²
-1.6.	MAGAZYN	TERAKOTA	24,20m ²
-1.7.	MAGAZYN	TERAKOTA	13,69m ²
-1.8.	MAGAZYN	TERAKOTA	16,35m ²
-1.9.	MAGAZYN	TERAKOTA	16,35m ²
-1.10.	MAGAZYN	TERAKOTA	13,69m ²
-1.11.	MAGAZYN	TERAKOTA	24,20m ²
RAZEM POWIERZCHNIA UYTKOWA PIWNIC			206,12m²



RZUT PIWNIC 1:100

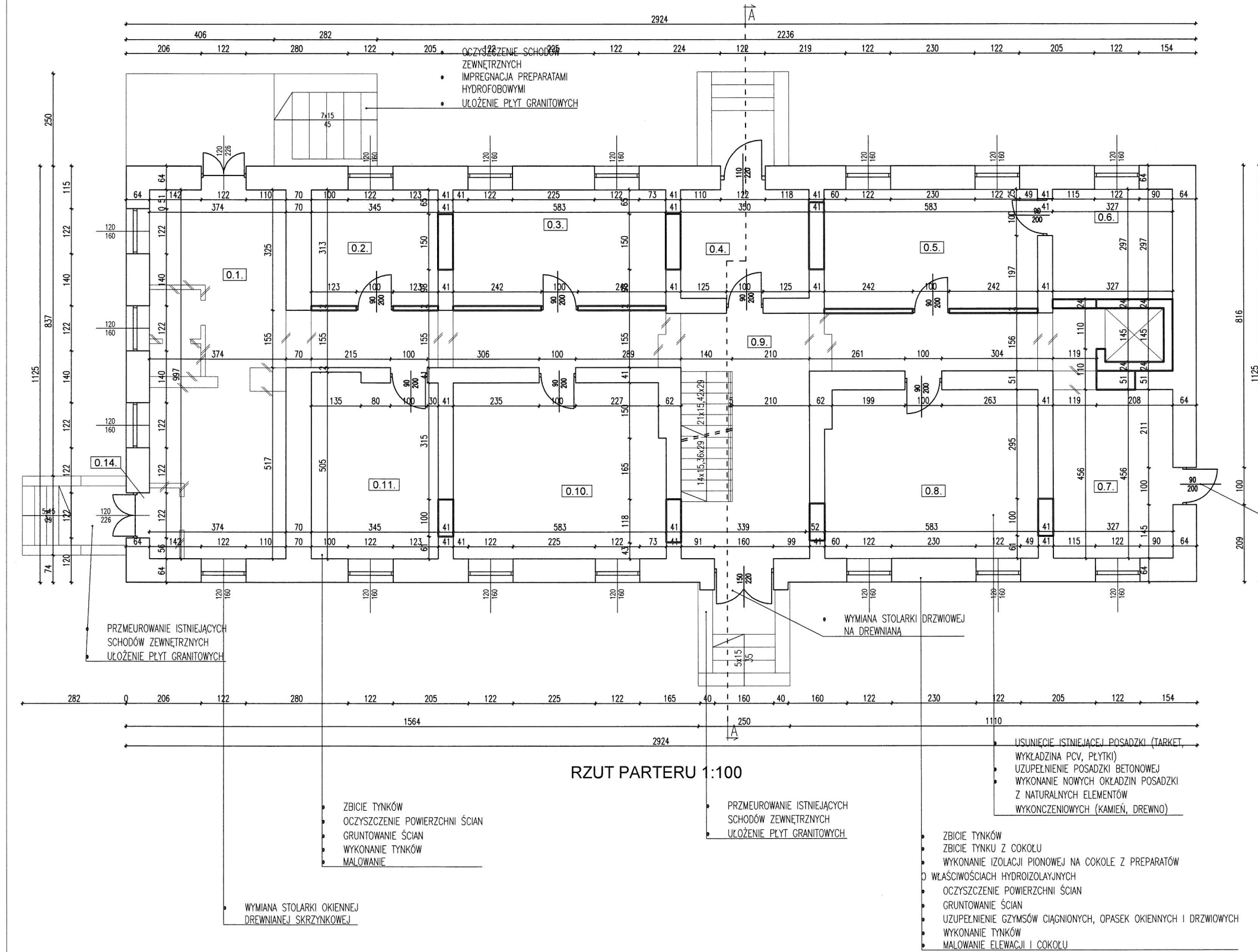
- USUNIĘCIE ISTNIEJĄCEGO PODŁOŻA (ŚMIECI, GRUNT, GRUZ ITP.)
- UZUPEŁNIENIE FUNDAMENTÓW
- WYKONANIE IZOLACJI PIONOWEJ Z PREPARATÓW O WŁAŚCIWOŚCIACH HYDROIZOLACYJNYCH
- OCZYSZCZENIE POWIERZCHNI ŚCIAN
- WYKONANIE POSADZKI PIWNIC (PODSYPKA PAISKOWA, PODKŁAD BETONOWY, FOLIA PRZECIWLGCIOWA, IZOLACJA TEMRICZNA, SZLICHTA BETONOWA, WYKONCZENIE CEGŁĄ LUB PŁYTAMI GRANITOWYMI)
- GRUNTOWANIE ŚCIAN
- WYKONANIE TYNKÓW
- MALOWANIE

- ZBICIE TYNKÓW
- ZBICIE TYNKU Z COKOŁU
- WYKONANIE IZOLACJI PIONOWEJ NA COKOLE Z PREPARATÓW O WŁAŚCIWOŚCIACH HYDROIZOLACYJNYCH
- WYKONANIE POZIOMEJ IZOLACJI PRZECIWLGCIOWEJ ŚCIAN ZEWNĘTRZNYCH BUDYNKU METODĄ INIEKCJI WG OPISU TECHNICZNEGO
- OCZYSZCZENIE POWIERZCHNI ŚCIAN
- GRUNTOWANIE ŚCIAN
- UZUPEŁNIENIE CZYMSÓW CIĄGNIANYCH, OPASEK OKIENNYCH I DRZWIOWYCH
- WYKONANIE TYNKÓW
- MALOWANIE ELEWACJI I COKOŁU

Pracownia Konserwatorsko - Budowlana ROKOKO Joanna Kobylińska Stok Łacki-Folwark ul.Stefanika 2E, 08-110 Siedlce Tel. kom. 666 509 262	Adres: Maciejowice dz. nr 550/6 pow. garwoliński woj. Mazowieckie		
Temat: Remont zabytkowych budynków o funkcji biurowej oraz handlowo - usługowego	Numer rysunku: 1	Rzut: Piwnic	
Opracowała: mgr inż. Joanna Kobylińska	Podpis: 	Data: 01.2023r.	
Projektant arch. - konstr.: mgr inż arch. Helena Kraszewska Upr. 373/74/Wm	Podpis: 	Branża: Budowlana	
Sprawdzający arch. - konstr.: mgr inż arch. Wiesława Daniluk Upr. 19/BP/77	Podpis: 	Skala: 1:100	

MACIEJOWICE
GM. MACIEJOWICE
POW. GARWOLIŃSKI
WOJ. MAZOWIECKIE

ZESTAWIENIE POMIESZCZEN			
LP.	POMIESZCZENIA	PODŁOGA	POW.
0.1.	POMIESZCZENIE HANDLOWE	TERAKOTA	37,29m ²
0.2.	POMIESZCZENIE BIUROWE	KAMIENNA	10,80m ²
0.3.	POMIESZCZENIE BIUROWE	TERAKOTA	27,80m ²
0.4.	POMIESZCZENIE BIUROWE	KAMIENNA	10,26m ²
0.5.	POMIESZCZENIE BIUROWE	TERAKOTA	18,77m ²
0.6.	POMIESZCZENIE BIUROWE	KAMIENNA	9,70m ²
0.7.	POMIESZCZENIE BIUROWE	TERAKOTA	14,90m ²
0.8.	POMIESZCZENIE BIUROWE	KAMIENNA	26,67m ²
0.9.	KOMUNIKACJA	TERAKOTA	47,32m ²
0.10.	POMIESZCZENIE BIUROWE	KAMIENNA	27,44m ²
0.11.	POMIESZCZENIE BIUROWE	TERAKOTA	16,81m ²
RAZEM POWIERZCHNIA UŻYTKOWA PARTERU			241,74m ²
POWIERZCHNIA UŻYTKOWA CAŁKOWITA			867,07m ²
POWIERZCHNIA ZABUDOWY			329,41m ²
POWIERZCHNIA CAŁKOWITA			360,00m ²
KUBATURA			3801,39m ³



RZUT PARTERU 1:100

• WYMIANA STOLARKI DRZWIOWEJ NA DREWNIANA

Pracownia Konserwatorsko - Budowlana ROKOKO Joanna Kobylińska Stok Łocki - Folwark ul. Stefańska 2E, 08-110 Siedlce Tel. kom. 666 509 262	Adres: Maciejowice dz. nr 550/6 pow. garwoliński woj. Mazowieckie
Temat: Remont zabytkowych budynków o funkcji biurowej oraz handlowo - usługowego	Numer rysunku: 2 Rzut: Parteru
Opracowała: mgr inż. Joanna Kobylińska	Podpis: <i>[Signature]</i> Data: 01.2023r.
Projektant arch. - konstr.: mgr inż arch. Helena Kraszewska Upr. 373/74/Wm	Podpis: <i>[Signature]</i> Branża: Budowlana
Sprawdzający arch. - konstr.: mgr inż arch. Wiesława Daniluk Upr. 19/BP/77	Podpis: <i>[Signature]</i> Skala: 1:100

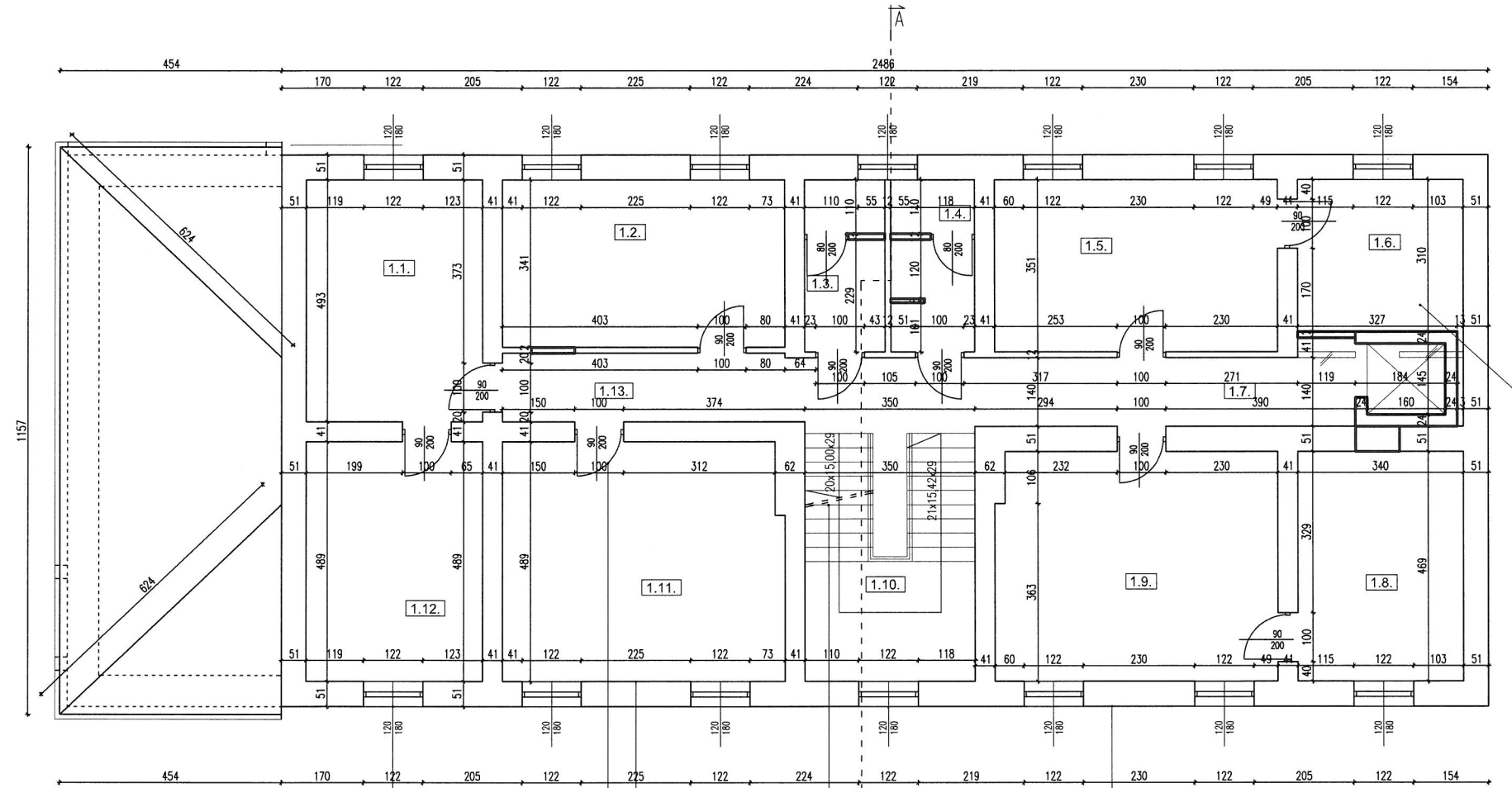
- ZBICIE TYNKÓW
- OCZYSZCZENIE POWIERZCHNI ŚCIAN
- GRUNTOWANIE ŚCIAN
- WYKONANIE TYNKÓW
- MALOWANIE

- PRZEMEUROWANIE ISTNIEJĄCYCH SCHODÓW ZEWNĘTRZNYCH
- UŁOŻENIE PŁYT GRANITOWYCH

- USUNIĘCIE ISTNIEJĄCEJ POSADZKI (TARKET, WYKŁADZINA PCV, PLYTKI)
- WYKONANIE IZOLACJI PIONOWEJ NA COKOLE Z PREPARATÓW WŁAŚCIWOŚCIACH HYDROIZOLACYJNYCH
- OCZYSZCZENIE POWIERZCHNI ŚCIAN
- GRUNTOWANIE ŚCIAN
- UZUPEŁNIENIE GZYMÓW CIĄGNIONYCH, OPASEK OKIENNYCH I DRZWIOWYCH
- WYKONANIE TYNKÓW
- MALOWANIE ELEWACJI I COKOŁU

MACIEJOWICE
GM. MACIEJOWICE
POW. GARWOLIŃSKI
WOJ. MAZOWIECKIE

ZESTAWIENIE POMIESZCZEŃ			
LP.	POMIESZCZENIA	PODŁOGA	POW.
1.1.	POMIESZCZENIE BIUROWE	WYKŁADZINA PCV	17,95m ²
1.2.	POMIESZCZENIE BIUROWE	WYKŁADZINA PCV	19,88m ²
1.3.	WC DAMSKI	TERAKOTA	5,79m ²
1.4.	WC MSKI	TERAKOTA	6,05m ²
1.5.	POMIESZCZENIE BIUROWE	WYKŁADZINA PCV	20,46m ²
1.6.	POMIESZCZENIE BIUROWE	WYKŁADZINA PCV	11,93m ²
1.7.	KOMUNIKACJA	PLYTKA LASTRYKO	14,07m ²
1.8.	POMIESZCZENIE BIUROWE	WYKŁADZINA PCV	15,94m ²
1.9.	POMIESZCZENIE BIUROWE	WYKŁADZINA PCV	27,12m ²
1.10.	KŁATKA SCHODOWA	TERAKOTA	17,31m ²
1.11.	POMIESZCZENIE BIUROWE	WYKŁADZINA PCV	28,19m ²
1.12.	POMIESZCZENIE BIUROWE	WYKŁADZINA PCV	17,80m ²
1.13.	KOMUNIKACJA	WYKŁADZINA PCV	8,70m ²
RAZEM POWIERZCHNIA UYTKOWA I PITRA			211,19m ²



- USUNIĘCIE ISTNIEJĄCEJ POSADZKI (TARLET, WYKŁADZINA PCV, PŁYTKI)
- UZUPEŁNIENIE POSADZKI BETONOWEJ
- WYKONANIE NOWYCH OKŁADZIN POSADZKI

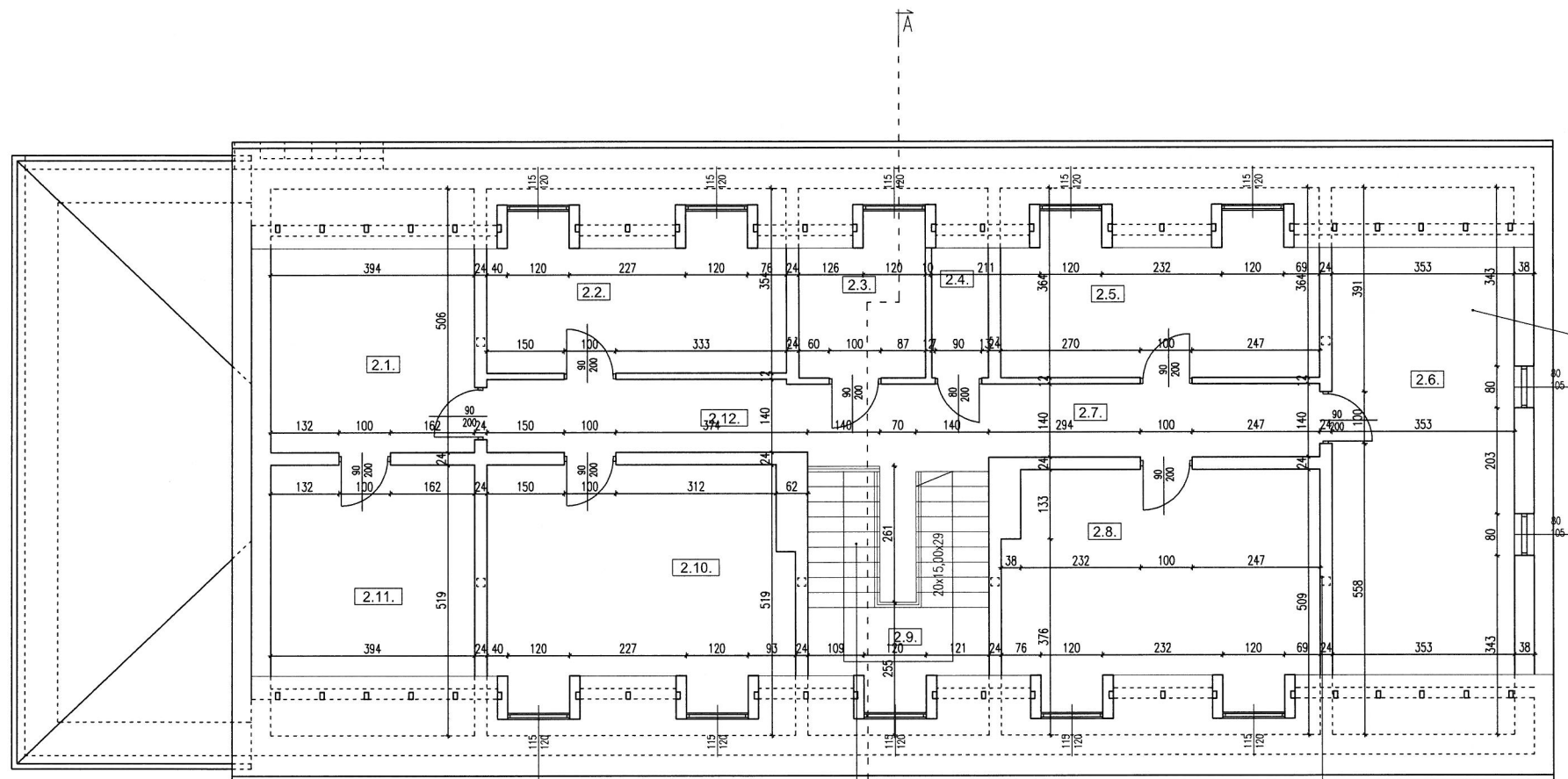
RZUT PITRA 1:100

- WYMIANA STOLARKI DRZWIOWEJ WEWNĘTRZNEJ
- WYMIANA STOLARKI OKIENNEJ DREWNIANEJ
- ZBIECIE TYNKÓW
- OCZYSZCZENIE POWIERZCHNI ŚCIAN
- GRUNTOWANIE ŚCIAN
- WYKONANIE TYNKÓW
- MAŁOWANIE
- USUNIĘCIE ISTNIEJĄCEJ BALUSTRADY
- OCZYSZCZENIE ISTNIEJĄCYCH SCHODÓW
- UŁOŻENIE PŁYT ANTYPOŚLIZGOWYCH – PŁOMIENIOWANYCH
- MONTAŻ PORĘCZY STALOWYCH Z POCHWYTEM DREWNIANYM
- ZBIECIE TYNKÓW
- ZBIECIE TYNKU Z COKOŁU
- WYKONANIE IZOLACJI PIONOWEJ NA COKOLE Z PREPARATÓW O WŁAŚCIWOŚCIACH HYDROIZOLACYJNYCH
- OCZYSZCZENIE POWIERZCHNI ŚCIAN
- GRUNTOWANIE ŚCIAN
- UZUPEŁNIENIE GZYMSÓW CIĄGNIONYCH, OPASEK OKIENNYCH I DRZWIOWYCH
- WYKONANIE TYNKÓW
- MAŁOWANIE ELEWACJI I COKOŁU

Pracownia Konserwatorsko - Budowlana ROKOKO Joanna Kobylińska Stok Łocki-Falwark ul.Stefanika 2E, 08-110 Siedlce Tel. kom. 666 509 282		Adres: Maciejowice dz. nr 550/6 pow. garwoliński woj. Mazowieckie	
Temat: Remont zabytkowych budynków o funkcji biurowej oraz handlowo - usługowego	Numer rysunku: 3	Rzut: I Piętra	
Opracowała: mgr inż. Joanna Kobylińska	Podpis: 	Data: 01.2023r.	
Projektant arch. - konstr.: mgr inż arch. Helena Kraszewska Upr. 373/74/Wm	Podpis: 	Branda: Budowlana	
Sprawdzający arch. - konstr.: mgr inż arch. Wiesława Daniluk Upr. 19/BP/77	Podpis: 	Skala: 1:100	

MACIEJOWICE
GM. MACIEJOWICE
POW. GARWOLIŃSKI
WOJ. MAZOWIECKIE

ZESTAWIENIE POMIESZCZEŃ			
LP.	POMIESZCZENIA	PODLOGA	POW.
2.1.	POMIESZCZENIE BIUROWE	WYKŁADZINA PCV	16,39m ²
2.2.	POMIESZCZENIE BIUROWE	WYKŁADZINA PCV	16,51m ²
2.3.	POMIESZCZENIE PORZDKOWE	WYKŁADZINA PCV	7,30m ²
2.4.	WC	TERAKOTA	2,97m ²
2.5.	POMIESZCZENIE BIUROWE	WYKŁADZINA PCV	18,00m ²
2.6.	POMIESZCZENIE BIUROWE	WYKŁADZINA PCV	30,66m ²
2.7.	KOMUNIKACJA	TERAKOTA	8,97m ²
2.8.	POMIESZCZENIE BIUROWE	WYKŁADZINA PCV	26,47m ²
2.9.	KLATKA SCHODOWA	TERAKOTA	14,91m ²
2.10.	POMIESZCZENIE BIUROWE	WYKŁADZINA PCV	26,23m ²
2.11.	POMIESZCZENIE BIUROWE	WYKŁADZINA PCV	16,90m ²
2.12.	KORYTARZ	TERAKOTA	8,70m ²
RAZEM POWIERZCHNIA UYTKOWA PODDASZA			194,01m ²



- USUNIĘCIE ISTNIEJĄCEJ POSADZKI (TARKET, WYKŁADZINA PCV, PŁYTKI)
- UZUPEŁNIENIE POSADZKI BETONOWEJ
- WYKONANIE NOWYCH OKŁADZIN POSADZKI

- ZBICIE TYNKÓW
- OCZYSZCZENIE POWIERZCHNI ŚCIAN
- GRUNTOWANIE ŚCIAN
- WYKONANIE TYNKÓW
- MALOWANIE

RZUT PODDASZA 1:100

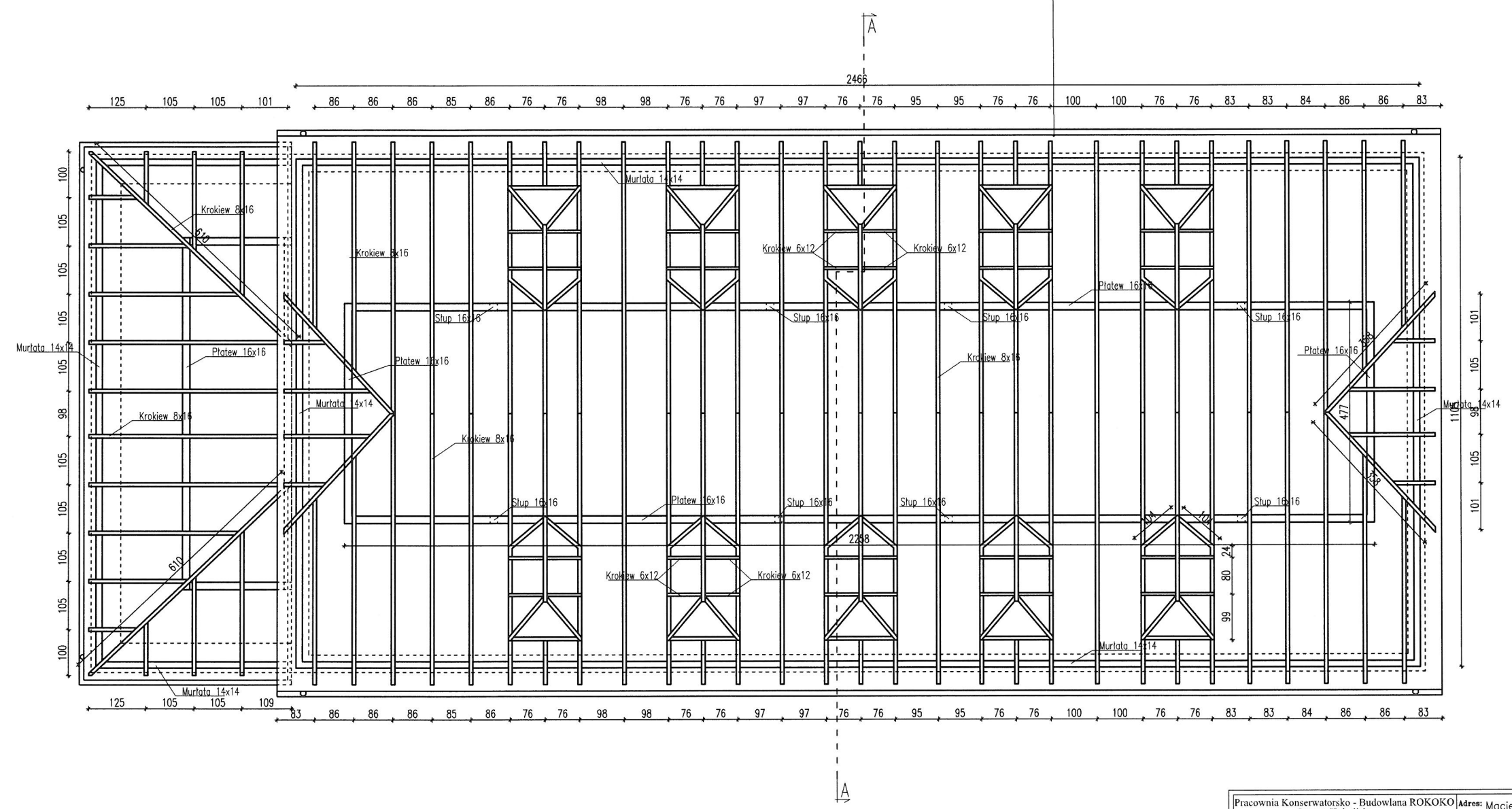
WYMIANA STOLARKI OKIENNEJ DREWNIANEJ

- USUNIĘCIE ISTNIEJĄCEJ BALUSTRADY
- OCZYSZCZENIE ISTNIEJĄCYCH SCHODÓW
- UKŁÓŻENIE PŁYT ANTYPOŚLIZGOWYCH – PŁOMIENIOWANYCH
- MONTAZ PORĘCZY STALOWYCH Z POCHWYTEM DREWNIANYM

Pracownia Konserwatorsko - Budowlana ROKOKO Joanna Kobylińska Stok Łacki-Falwark ul.Stefanika 2E, 08-110 Siedlce Tel. kom. 666 509 262		Adres: Maciejowice dz. nr 550/6 pow. garwoliński woj. Mazowieckie	
Temat: Remont zabytkowych budynków o funkcji biurowej oraz handlowo - usługowego	Numer rysunku:	Rzut:	Poddasza
Opracowała: mgr inż. Joanna Kobylińska	Podpis:	Data:	01.2023r.
Projektant arch. - konstr.: mgr inż arch. Helena Kraszewska Upr. 373/74/Wm	Podpis:	Bransz:	Budowlana
Sprawdzający arch. - konstr.: mgr inż arch. Wiesława Daniluk Upr. 19/BP/77	Podpis:	Skala:	1:100

**MACIEJOWICE
GM. MACIEJOWICE
POW. GARWOLIŃSKI
WOJ. MAZOWIECKIE**

- ZAKRES PRAC:
- WYMIANA ODTWORZENIOWA POKRYCIA DACHOWEGO –BLACHA PŁASKA NA FELC PODWÓJNY KOLOR NATURALNY GR. 0,6mm
 - MEMBRANA DACHOWA NA PEŁNIE DESKOWANIE 160 g/m²
 - CZĘŚCIOWE ZBIECIE I UZUPEŁNIENIE TYNKÓW I MAŁOWANIE KOMINÓW
 - CZĘŚCIOWA WYMIANA KONSTRUKCJI DACHU (KROKIEW, PŁATEW, SŁUPY, PRZYJĘTO OK. 30%)
 - CZĘŚCIOWA WYMIANA LUB UZUPEŁNIENIE DESKOWANIA (MATERIAŁ ZAIMPREGNOWANY I ODGRZYBIONY, PRZYJĘTO OK. 40%)
 - WYKONANIE OBRÓBEK BLACHARSKICH
 - WYMIANA RYNIEN I RUR SPUSTOWCH
 - WYKONANIE INSTALACJI ODGROMOWEJ

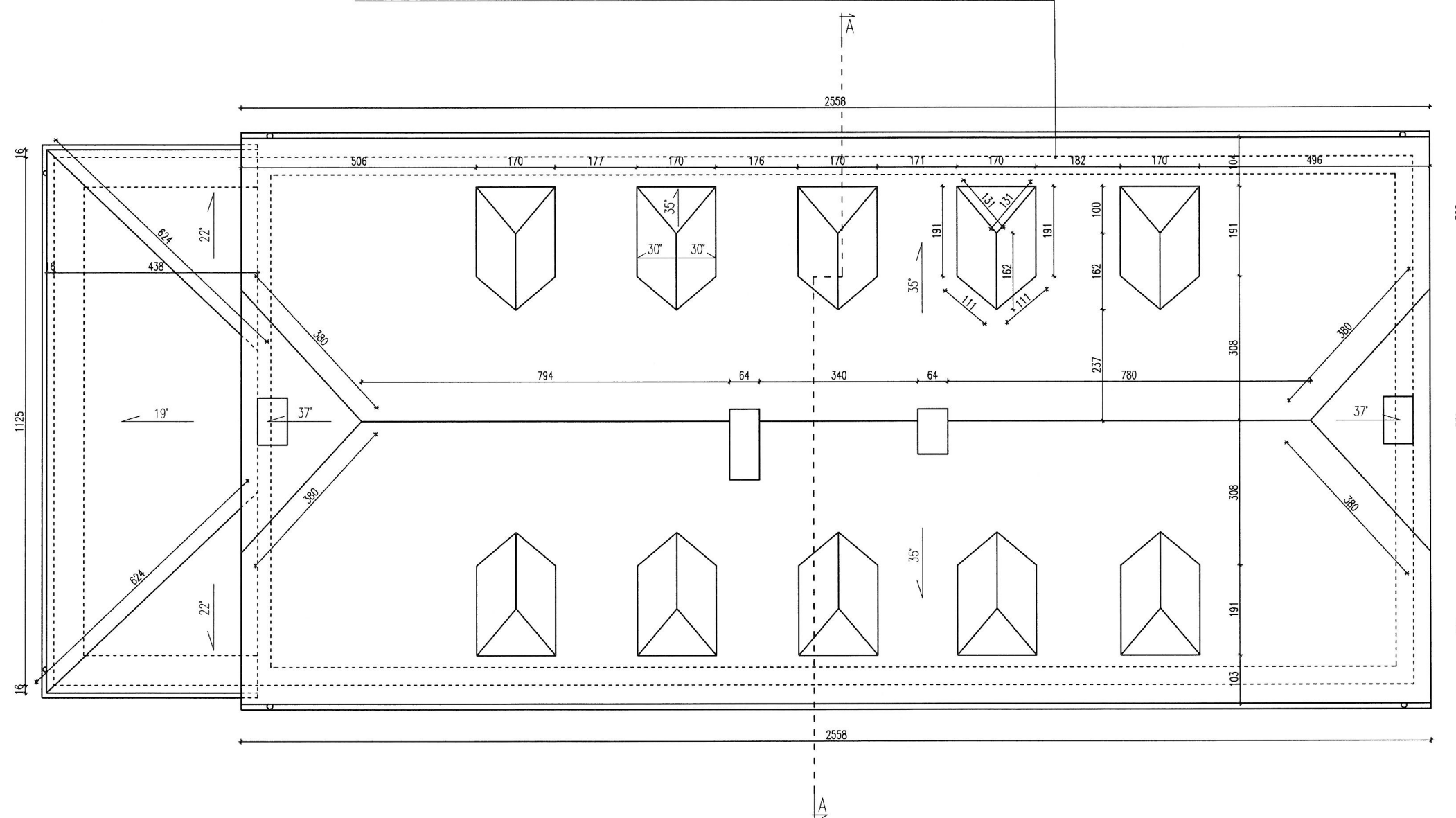


RZUT WIDBY DACHOWEJ 1:100

Pracownia Konserwatorsko - Budowlana ROKOKO Joanna Kobylińska Stok Łacki-Folwark ul.Stefanińska 2E, 08-110 Siedlce Tel. kom. 666 509 262		Adres: Maciejowice dz. nr 550/6 pow. garwoliński woj. Mazowieckie	
Temat: Remont zabytkowych budynków o funkcji biurowej oraz handlowo - usługowego		Numer rysunku: 5	Rzut: Konstrukcji Dachu
Opracowała: mgr inż. Joanna Kobylińska		Podpis: <i>[Signature]</i>	Data: 01.2023r.
Projektant arch. - konstr.: mgr inż arch. Helena Kraszevska Upr. 373/74/Wm		Podpis: <i>[Signature]</i>	Bransza: Budowlana
Sprawdzający arch. - konstr.: mgr inż arch. Wiesława Daniluk Upr. 19/BP/77		Podpis: <i>[Signature]</i>	Skala: 1:100

- ZAKRES PRAC:
- WYMIANA ODTWORZENIOWA POKRYCIA DACHOWEGO –BLACHA PŁASKA NA FELC PODWÓJNY KOLOR NATURALNY GR. 0,6mm
 - MEMBRANA DACHOWA NA PEŁNIE DESKOWANIE 160 g/m²
 - CZĘŚCIOWE ZBIECIE I UZUPEŁNIENIE TYNKÓW I MAŁOWANIE KOMINÓW
 - CZĘŚCIOWA WYMIANA KONSTRUKCJI DACHU (KROKWIE, PŁATEW, SŁUPY, PRZYJĘTO OK. 30%)
 - CZĘŚCIOWA WYMIANA LUB UZUPEŁNIENIE DESKOWANIA (MATERIAŁ ZAIMPREGNOWANY I ODGRZYBIONY, PRZYJĘTO OK. 40%)
 - WYKONANIE OBRÓBEK BLACHARSKICH
 - WYMIANA RYNIEN I RUR SPUSTOWCH
 - WYKONANIE INSTALACJI ODGROMOWEJ

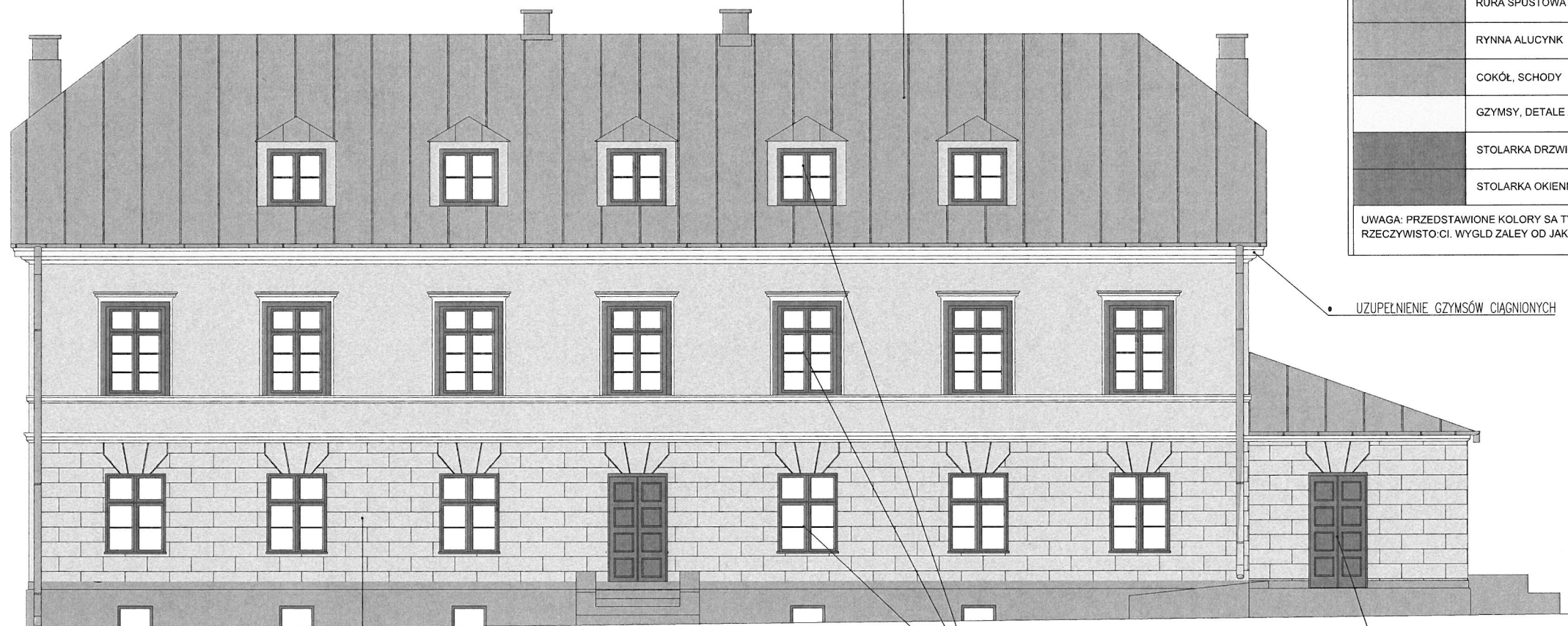
MACIEJOWICE
GM. MACIEJOWICE
POW. GARWOLIŃSKI
WOJ. MAZOWIECKIE



RZUT DACHU 1:100

Pracownia Konserwatorsko - Budowlana ROKOKO Joanna Kobylińska Stok Łacki-Folwark ul.Stefaniuka 2E, 08-110 Siedlce Tel. kom. 666 509 262	Adres: Maciejowice dz. nr 550/6 pow. garwoliński woj. Mazowieckie
Temat: Remont zabytkowych budynków o funkcji biurowej oraz handlowo - usługowego	Numer rysunku: 6 Rzut: Dachu
Opracowała: mgr inż. Joanna Kobylińska	Podpis: <i>[Signature]</i> Data: 01.2023r.
Projektant arch. - konstr.: mgr inż arch. Helena Kraszewska Upr. 373/74/Wm	Podpis: <i>[Signature]</i> Branża: Budowlana
Sprawdzający arch. - konstr.: mgr inż arch. Wiesława Daniluk Upr. 19/BP/77	Podpis: <i>[Signature]</i> Skala: 1:100

- ZAKRES PRAC:
- WYMIANA ODTWORZENIOWA POKRYCIA DACHOWEGO –BLACHA PŁASKA NA FELC PODWÓJNY KOLOR NATURALNY GR. 0,6mm
 - MEMBRANA DACHOWA NA PEŁNIE DESKOWANIE 160 g/m²
 - CZĘŚCIOWE ZBICIE I UZUPEŁNIENIE TYNKÓW I MALOWANIE KOMINÓW
 - CZĘŚCIOWA WYMIANA KONSTRUKCJI DACHU (KROKIEW, PŁATEW, SŁUPY, PRZYJĘTO OK. 30%)
 - CZĘŚCIOWA WYMIANA LUB UZUPEŁNIENIE DESKOWANIA (MATERIAŁ ZAIMPREGNOWANY I ODGRZYBIONY, PRZYJĘTO OK. 40%)
 - WYKONANIE OBRÓBEK BLACHARSKICH
 - WYMIANA RYNIEN I RUR SPUSTOWYCH
 - WYKONANIE INSTALACJI ODGROMOWEJ



MACIEJOWICE
GM. MACIEJOWICE
POW. GARWOLIŃSKI
WOJ. MAZOWIECKIE

OZNACZENIA

	DACH- BLACHA PŁASKA NA RBK STOJCY KOLOR SZARY
	RURA SPUSTOWA ALUCYNK Ø100 W KOLORZE DACHU- RAL 8011
	RYNNA ALUCYNK Ø120 W KOLORZE DACHU- RAL 8011
	COKÓŁ, SCHODY
	GZYMSY, DETALE ARCHITEKTONICZNE
	STOLARKA DRZWIOWA
	STOLARKA OKIENNA

UWAGA: PRZEDSTAWIONE KOLORY SA TYLKO POGŁDOWE MOG ODBIEGAĆ NIECO OD RZECZYWISTOŚCI. WYGLD ZALEY OD JAKOŚCI WYDRUKU.

- ZBICIE TYNKÓW
- ZBICIE TYNKU Z COKOŁU
- WYKONANIE IZOLACJI PIONOWEJ NA COKOLE Z PREPARATÓW
- WŁAŚCIWOŚCIACH HYDROIZOLACYJNYCH
- OCZYSZCZENIE POWIERZCHNI ŚCIAN
- GRUNTOWANIE ŚCIAN
- UZUPEŁNIENIE GZYMSÓW CIĄGNIONYCH, OPASEK OKIENNYCH I DRZWIOWYCH
- WYKONANIE TYNKÓW
- MALOWANIE ELEWACJI I COKOŁU

- WYMIANA STOLARKI OKIENNEJ DREWNIANEJ

- WYMIANA STOLARKI DRZWIOWEJ DREWNIANEJ

- UZUPEŁNIENIE GZYMSÓW CIĄGNIONYCH

ELEWACJA PÓŁNOCNA 1:100

Pracownia Konserwatorsko - Budowlana ROKOKO Joanna Kobylińska Stok Łacki-Folwark ul.Stefaniuka 2E, 08-110 Siedlce Tel. kom. 666 509 262	Adres: Maciejowice dz. nr 550/6 pow. garwoliński woj. Mazowieckie
Temat: Remont zabytkowych budynków o funkcji biurowej oraz handlowo - usługowego	Numer rysunku: 6 Elewacja: Północna
Opracowała: mgr inż. Joanna Kobylińska	Podpis: Data: 01.2023r.
Projektant arch. - konstr.: mgr inż arch. Helena Kraszevska Upr. 373/74/Wm	Podpis: Branża: Budowlana
Sprawdzający arch. - konstr.: mgr inż arch. Wiesława Daniluk Upr. 19/BP/77	Podpis: Skala: 1:100

MACIEJOWICE
GM. MACIEJOWICE
POW. GARWOLIŃSKI
WOJ. MAZOWIECKIE

- ZAKRES PRAC:
- WYMIANA ODTWORZENIOWA POKRYCIA DACHOWEGO –BLACHA PŁASKA NA FELC PODWÓJNY KOLOR NATURALNY GR. 0,6mm
 - MEMBRANA DACHOWA NA PEŁNIE DESKOWANIE 160 g/m²
 - CZĘŚCIOWE ZBICIE I UZUPEŁNIENIE TYNKÓW I MAŁOWANIE KOMINÓW
 - CZĘŚCIOWA WYMIANA KONSTRUKCJI DACHU (KROKWIE, PŁATEW, SŁUPY, PRZYJĘTO OK. 30%)
 - CZĘŚCIOWA WYMIANA LUB UZUPEŁNIENIE DESKOWANIA (MATERIAŁ ZAIMPREGNOWANY I ODGRZYBIONY, PRZYJĘTO OK. 40%)
 - WYKONANIE OBRÓBEK BLACHARSKICH
 - WYMIANA RYNIEN I RUR SPUSTOWCH
 - WYKONANIE INSTALACJI ODGROMOWEJ



OZNACZENIA

	DACH- BLACHA PŁASKA NA RBEK STOJCY KOLOR SZARY
	RURA SPUSTOWA ALUCYNIK Ø100 W KOLORZE DACHU- RAL 8011
	RYNNA ALUCYNIK Ø120 W KOLORZE DACHU- RAL 8011
	COKÓŁ, SCHODY
	GZYMSY, DETALE ARCHITEKTONICZNE
	STOLARKA DRZWIOWA
	STOLARKA OKIENNA

UWAGA: PRZEDSTAWIONE KOLORY SA TYLKO POGŁDOWE MOG ODBIEGAĆ NIECO OD RZECZYWISTOŚCI. WYGLD ZALEY OD JAKOŚCI WYDRUKU.

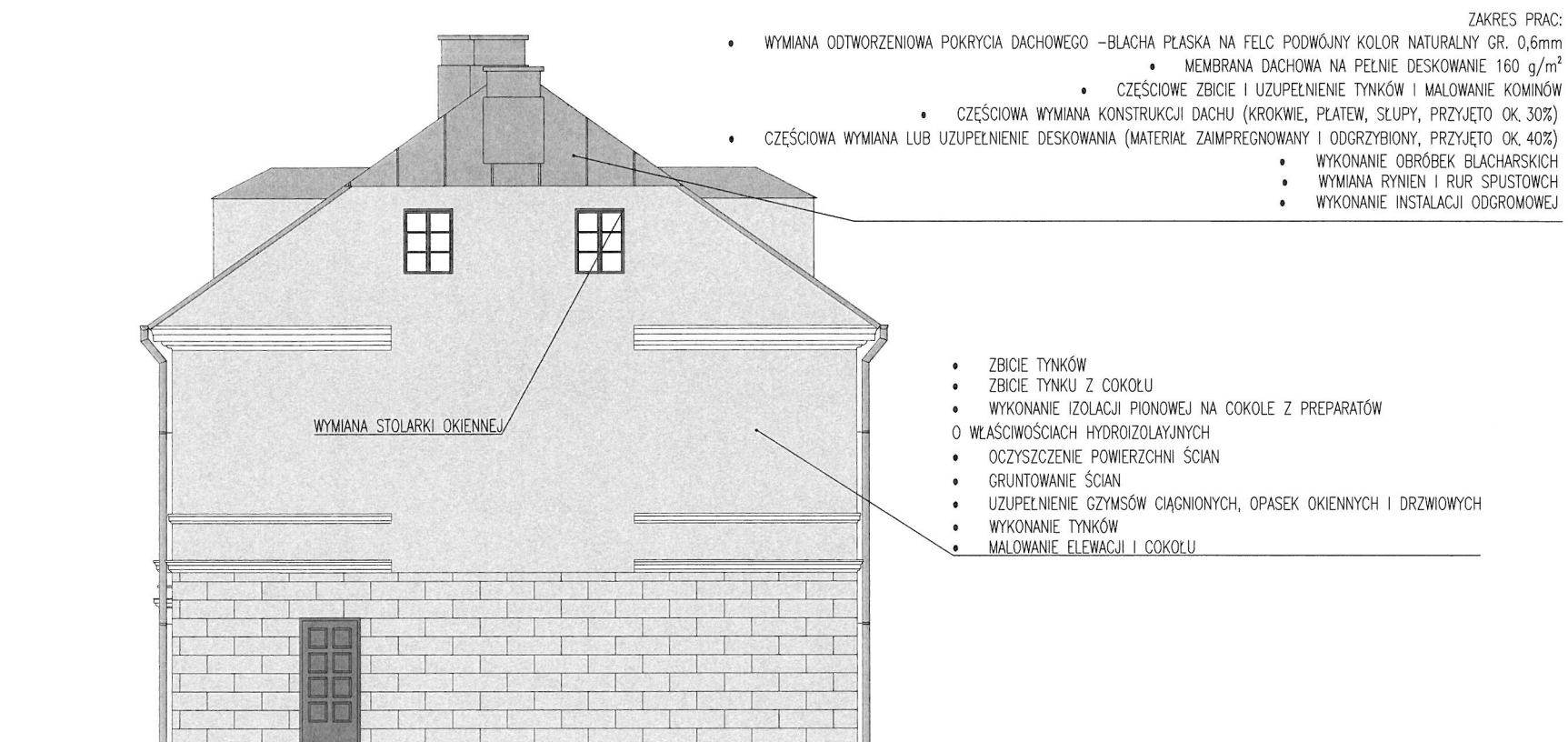
- ZBICIE TYNKÓW
- ZBICIE TYNKU Z COKOŁU
- WYKONANIE IZOLACJI PIONOWEJ NA COKOLE Z PREPARATÓW
- OCZYSZCZENIE POWIERZCHNI ŚCIAN
- GRUNTOWANIE ŚCIAN
- UZUPEŁNIENIE GZYMSÓW CIĄGNIANYCH, OPASEK OKIENNYCH I DRZWIOWYCH
- WYKONANIE TYNKÓW
- MAŁOWANIE ELEWACJI I COKOŁU

ELEWACJA POŁUDNIOWA 1:100

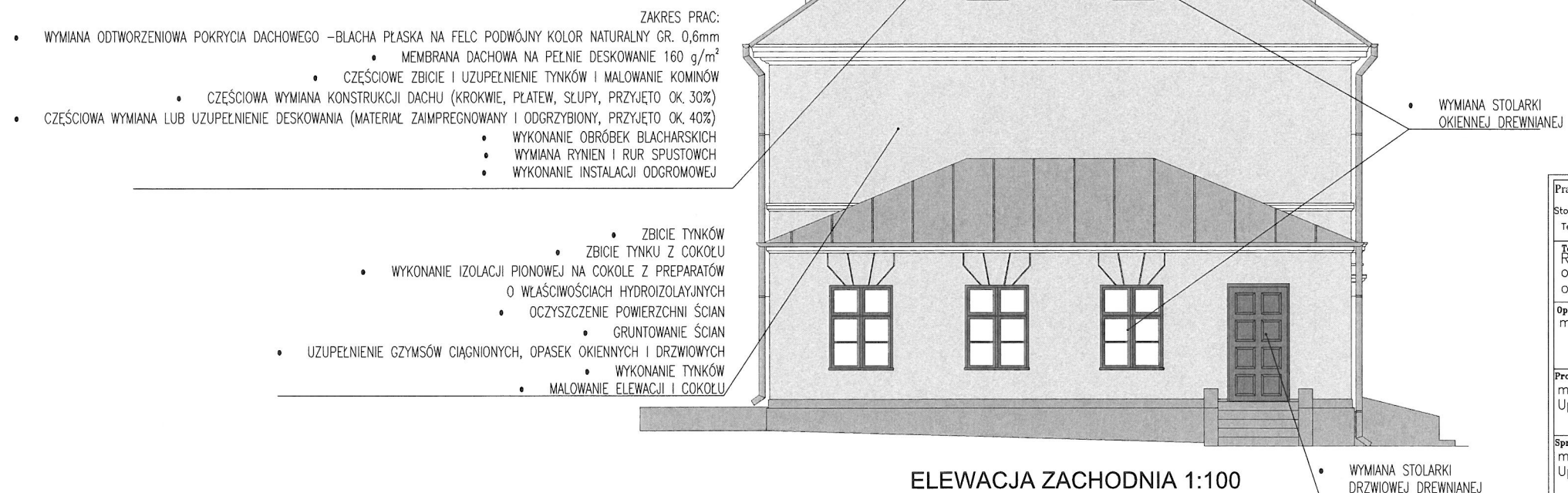
- WYMIANA STOLARKI DRZWIOWEJ DRZWIOWEJ

- WYMIANA STOLARKI OKIENNEJ DRZWIOWEJ

Pracownia Konserwatorsko - Budowlana ROKOKO Joanna Kobylińska Stok Lacki-Folwark ul.Stefaniuka 2E, 08-110 Siedlce Tel. kom. 666 509 262	Adres: Maciejowice dz. nr 550/6 pow. garwoliński woj. Mazowieckie
Temat: Remont zabytkowych budynków o funkcji biurowej oraz handlowo – usługowego	Numer rysunku: 7
Opracowała: mgr inż. Joanna Kobylińska	Data: 01.2023r.
Projektant arch. – konstr.: mgr inż arch. Helena Kraszevska Upr. 373/74/Wm	Branża: Budowlana
Sprawdzający arch. – konstr.: mgr inż arch. Wiesława Daniluk Upr. 19/BP/77	Skala: 1:100



ELEWACJA WSCHODNIA 1:100



ELEWACJA ZACHODNIA 1:100

MACIEJOWICE
GM. MACIEJOWICE
POW. GARWOLIŃSKI
WOJ. MAZOWIECKIE

OZNACZENIA

	DACH- BLACHA PŁASKA NA RBEK STOJCY KOLOR SZARY
	RURA SPUSTOWA ALUCYNK Ø100 W KOLORZE DACHU- RAL 8011
	RYNNA ALUCYNK Ø120 W KOLORZE DACHU- RAL 8011
	COKÓŁ, SCHODY
	GZYMSY, DETALE ARCHITEKTONICZNE
	STOLARKA DRZWIOWA
	STOLARKA OKIENNA

UWAGA: PRZEDSTAWIONE KOLORY SA TYLKO POGLDOWE MOG ODBIEGAĆ NIECO OD RZECZYWISTOŚCI. WYGLD ZALEY OD JAKOŚCI WYDRUKU.

Pracownia Konserwatorsko - Budowlana ROKOKO Joanna Kobylińska Stok Łacki-Folwark ul.Stefaniuka 2E, 08-110 Siedlce Tel. kom. 666 509 262	Adres: Maciejowice dz. nr 550/6 pow. garwoliński woj. Mazowieckie
Temat: Remont zabytkowych budynków o funkcji biurowej oraz handlowo - usługowego	Numer rysunku: 8 Elewacja: Wsch., Zach.
Opracowała: mgr inż. Joanna Kobylińska	Podpis: Data: 01.2023r.
Projektant arch. - konstr.: mgr inż arch. Helena Kraszevska Upr. 373/74/Wm	Podpis: Branża: Budowlana
Sprawdzający arch. - konstr.: mgr inż arch. Wiesława Daniluk Upr. 19/BP/77	Podpis: Skala: 1:100

Jednostka projektowania:

Pracownia Konserwatorsko – Budowlana

ROKOKO Joanna Kobylińska

Stok Lacki – Folwark ul.Stefaniuka 2E, 08-110 Siedlce

NIP 821-248-39-12

tel. 666 509 262

Egz. 1 234

PROJEKT ARCHITEKTONICZNO - BUDOWLANY

ELEMENT PROJEKTU: ZAŁĄCZNIKI

NAZWA ZAMIERZENIA: Wykonanie prac konserwatorsko - restauratorskich w zabytkowym budynku dawnego szpitala w Maciejowicach o funkcji handlowej.

LOKALIZACJA:
Adres inwestycji: Maciejowice dz. nr 550/6 gm. Maciejowice pow. garwoliński

**IDENTYFIKATOR
DZIAŁKI** 140307_2.0013.550/6

**KATEGORIA OBIEKTU
BUDOWLANEGO:** XVII

RODZAJ OBIEKTU: Budynek handlu

INWESTOR:

Nazwa inwestora Cezary Zaręba

Adres inwestora Podlęż 66

Kod pocztowy 08-480 Maciejowice

DATA OPRACOWANIA PROJEKTU

SIEDLCE, MAJ 2023R.

MAPA DO CELÓW PROJEKTOWYCH SKALA 1 : 500

Układ współrzędnych płaskich 2000/7,
układ wysokości PL-EVRF2007-NH
arkusz mapy 7.161.25.09.2.2
powiat garwoliński

Jednostka ewid. : 140307_2, Maciejowice
Obręb : 140307_2.0013, Maciejowice
działka ewidencyjna 550/6
Wykonawca: Usługi Geodezyjne Mateusz Jedlak
geodeta uprawniony Leszek Jedlak - upr. nr 14692
Mapa opracowana dnia 2023-04-27

Nie wyklucza się istnienia w terenie urządzeń
podziemnych, dla których było brak informacji
branżowych i nie zostały odnalezione w terenie
w czasie inwentaryzacji geodezyjnej.

Aktualizację mapy zasadniczej
w granicach określonych kolorem
zielonym wykonał w kwietniu 2023 r.:

GEODETA UPRAWNIONY

Leszek Jedlak
Nr DDT: zrwod. 14692

Stan na dzień 2023.04.25

Posiadaczem, za niniejszy dokument został opracowany, w wyniku prac geodezyjnych i kartograficznych, których rezultaty zawiera opracowanie techniczne pozostające w dyspozycji, jednoczesnie informuje, że jest on świadomy odpowiedzialności karnej za złożenie fałszywego oświadczenia.	G.6640.1.1223.2023
Identyfikator zgłoszenia prac geodezyjnych	USŁUGI GEODEZYJNE MATEUSZ JEDLAK CHOPINA 99, 08-450 ŁASKARZEW NIP 826-21-89-027 TEL.511011399
Organ służby geodezyjnej, który otrzymał zgłoszenie	Starosta Garwoliński
Nr oraz data sporządzenia dokumentu zawierającego wyniki pozytywnej inwentaryzacji	Protokół Weryfikacji Nr G.6640.1.1223.2023-1 z dnia 2023-04-27
Imię i nazwisko oraz nr uprawnień zawodowych kierownika prac	GEODETA UPRAWNIONY <i>Leszek Jedlak</i> Nr DDT: zrwod. 14692



INFORMACJA BIOZ DO PROJEKTU BUDOWLANEGO

Podstawa prawna: Rozporządzenie Ministra Infrastruktury z dnia 23 czerwca 2003 r. w sprawie informacji dotyczącej bezpieczeństwa i ochrony zdrowia oraz planu bezpieczeństwa i ochrony zdrowia (Dz. U. 2003 Nr 120, poz. 1126 ze zm.) oraz art. 20 ust. 1 pkt. 1b) ustawy z dnia 7 lipca 1994r. Prawo budowlane /t.j. Dz. U. z 2020r. poz. 1333 ze zm./

TEMAT: Wykonanie prac konserwatorsko - restauratorskich w zabytkowym budynku dawnego szpitala w Maciejowicach o funkcji handlowej

LOKALIZACJA: Maciejowice dz. nr 550/6 gm. Maciejowice pow. garwoliński

INWESTOR: Cezary Zaręba
Podlęż 66
08-480 Maciejowice

FUNKCJA	IMIĘ I NAZWISKO	NR UPRAWNIENÍ	ADRES
Projektant	mgr inż. arch. Helena Kraszewska	373/74/Wm	Żelków Kolonia, ul. Żwirowa 22 08 – 110 Siedlce

Spis zawartości:

1. Zakres robót dla całego zamierzenia budowlanego oraz kolejność realizacji poszczególnych robót.
2. Wykaz istniejących obiektów budowlanych w granicach opracowania.
3. Zakres i kolejność wykonywania robót.
4. Wskazanie elementów zagospodarowania działki lub terenu, które mogą stwarzać zagrożenie bezpieczeństwa i zdrowia ludzi.
5. Wskazania dotyczące przewidywanych zagrożeń występujących podczas realizacji robót budowlanych.
6. Wskazanie sposobu prowadzenia instruktażu pracowników przed przystąpieniem do realizacji robót szczególnie niebezpiecznych.

Siedlce, maj 2023r.

INFORMACJA BIOZ

1. Zakres robót dla całego zamierzenia budowlanego oraz kolejność realizacji poszczególnych obiektów:

Etap I: Do działki istnieje urządzony bezpośredni dostęp – dojazd od strony ulic miasta.

Etap II: Niniejsze opracowanie dotyczy zakresu prac będącego tematem zadania inwestycyjnego, tj. Wykonanie prac konserwatorsko - restauratorskich w zabytkowym budynku dawnego szpitala w Maciejowicach o funkcji handlowej zlokalizowanego na dz. nr 550/6 pow. garwoliński.

2. Wykaz istniejących obiektów budowlanych podlegających adaptacji lub rozbiórce:

- granice opracowania i wykaz budynków w granicach opracowania zaznaczono na projekcie zagospodarowania działki. Nie przewiduje się rozbiórek w ramach planowanej inwestycji.

3. Wskazanie elementów zagospodarowania działki lub terenu, które mogą stwarzać zagrożenie bezpieczeństwa i zdrowia ludzi:

Elementami zagospodarowania działki lub terenu, które mogą stwarzać zagrożenie bezpieczeństwa i zdrowia ludzi należy objąć wszelkie miejsca, w których istnieje zagrożenie spadania z wysokości przedmiotów. Zagrożenie mogą stanowić także instalacje podziemne elektryczne i gazowe.

Bezpośrednie zagrożenie dla realizowanej inwestycji w strefie przyległej ulicy nie będzie występowało.

Teren budowy powinien być wygradzony z tablicami budowlanymi o zakazie wstępu i grożących niebezpieczeństwach.

W rejonie projektowanego obiektu budowlanego nie znajduje się napowietrzna linia NN, stanowiąca zagrożenie dla operatorów maszyn budowlanych pracujących w sąsiedztwie.

4. Informacje dotyczące przewidywanych zagrożeń występujących podczas realizacji robót budowlanych, określające skalę i rodzaje zagrożeń oraz miejsce i czas ich wystąpienia:

a/ upadek z wysokości:

- ekspozycja zagrożenia występuje
- miejsce występowania zagrożenia: praca na wysokości pow. 1m

b/ porażenie prądem elektrycznym:

- ekspozycja zagrożenia praktycznie możliwa
- miejsce występowania zagrożenia to: elektronarzędzia, kable przesyłające energię elektryczną
- strefa pracy w sąsiedztwie napowietrznej linii NN – nie występuje

c/ poślizgnięcie się, potknięcie, upadek:

- ekspozycja zagrożenia praktycznie możliwa
- miejsce występowania zagrożenia to: przenoszenie, praktycznie cały teren budowy

d/ spadające przedmioty:

- ekspozycja zagrożenia występuje
- podawanie przedmiotów, praca na wysokości

e/ pochycenie przez ruchowe elementy maszyn:

- ekspozycja zagrożenia praktycznie możliwa
- miejsce występowania zagrożenia: piła tarczowa, gietarka, przecinarka do płytek, gilotyna

f/ urazy oczu:

- ekspozycja zagrożenia praktycznie możliwa
- miejsce występowania zagrożenia: stanowiska murarskie, tynkarskie i malarskie, roboty izolacyjne i impregnacyjne

g/ oparzenia:

- ekspozycja zagrożenia występuje
- układanie papy termozgrzewalnej, zgrzewarka do rur

h/ zasypanie:

- ekspozycja zagrożenia nie występuje

i/ potrącenie przez pojazdy:

- ekspozycja zagrożenia praktycznie możliwa
- miejsce występowania zagrożenia: samochody dostawcze na terenie budowy, praktycznie cały teren budowy

Skala zagrożeń obejmować będzie wszystkich pracowników znajdujących się w/w strefach przez cały czas pozostawania w strefie.

5. Informacja o wydzieleniu i oznakowaniu miejsca prowadzenia robót budowlanych, stosownie do rodzaju zagrożenia:

Przed rozpoczęciem robót budowlanych teren budowy należy ogrodzić (wysokość ogrodzenia min. 1,5m) albo w inny sposób uniemożliwić wejście osób nieupoważnionych. Przewiduje się stały nadzór placu budowy. Na terenie budowy wyznaczyć ewentualne strefy niebezpieczne, np. miejsca w których istnieje zagrożenie spadania z wysokości przedmiotów. Strefy niebezpieczne ogrodzić i oznakować w sposób uniemożliwiający dostęp osobom postronnym.

6. Informacje o sposobie prowadzenia instruktażu pracowników przed przystąpieniem do realizacji robót szczególnie niebezpiecznych, w tym określenie zasad postępowania w przypadku wystąpienia zagrożenia, konieczność stosowania przez pracowników środków ochrony indywidualnej, zabezpieczających przed skutkami zagrożeń i zasady bezpośredniego nadzoru nad pracami szczególnie niebezpiecznymi przez wyznaczone w tym celu osoby:

Wykonawca przed przystąpieniem do wykonywania robót budowlanych opracuje instrukcję bezpiecznego ich wykonywania i zaznajomi z nią pracowników w zakresie wykonywanych przez nich robót. Zobowiązuje się do współdziałania ze sobą uczestników procesu budowlanego w zakresie bezpieczeństwa i higieny pracy w procesie przygotowania i realizacji budowy oraz stosowania środków ochrony indywidualnej.

Pracodawca jest obowiązany udostępnić pracownikom, do stałego korzystania, aktualne instrukcje bezpieczeństwa i higieny pracy dotyczące:

- stosowanych procesów technologicznych oraz wykonywania prac związanych z zagrożeniami wypadkowymi lub zagrożeniami zdrowia pracowników,
- obsługi maszyn i innych urządzeń technicznych,
- postępowania z materiałami szkodliwymi dla zdrowia i niebezpiecznymi,
- udzielania pierwszej pomocy.

Ww. instrukcje, powinny odpowiednio określać czynności do wykonywania przed rozpoczęciem danej pracy, zasady i sposoby bezpiecznego wykonywania danej pracy, czynności do wykonania po jej zakończeniu oraz zasady postępowania w sytuacjach awaryjnych stwarzających zagrożenia dla życia lub zdrowia pracowników. Zmiany w procesie technologicznym, zmiany konstrukcyjne urządzeń technicznych oraz zmiany w sposobie użytkowania pomieszczeń powinny być poprzedzone oceną pod względem bezpieczeństwa i higieny pracy, w trybie ustalonym przez pracodawcę.

Stanowiska pracy, na których występuje ryzyko pożaru, wybuchu, upadku lub wyrzucenia przedmiotów albo wydzielania się substancji szkodliwych dla zdrowia lub niebezpiecznych, zaopatrzyć w urządzenia ochronne zapewniające ochronę pracowników przed skutkami tego ryzyka.

7. Określenie sposobu przechowywania i przemieszczania materiałów, wyrobów, substancji oraz preparatów niebezpiecznych na terenie budowy:

Materiały, wyroby, substancje oraz preparaty niebezpieczne na terenie budowy będą przechowywane i przemieszczane zgodnie ze stosownymi przepisami i procedurami wewnętrznymi.

8. Wskazanie środków technicznych i organizacyjnych, zapobiegających niebezpieczeństwom wynikającym z wykonywania robót budowlanych w strefach szczególnego zagrożenia zdrowia lub w ich sąsiedztwie, w tym zapewniających bezpieczną i sprawną komunikację, umożliwiającą szybką ewakuację na wypadek pożaru, awarii i innych zagrożeń:

Do podstawowych środków technicznych i organizacyjnych zapobiegających niebezpieczeństwom wynikającym z wykonywania robót budowlanych należą:

1) Zagospodarowanie placu budowy, w tym m. in.:

- ogrodzenie terenu, wyznaczenie wejść, wjazdów,
- oznaczenie stref niebezpiecznych,
- wykonanie balustrad, daszków ochronnych etc.,
- urządzenie składowisk materiałów i wyrobów,
- urządzenie pomieszczeń sanitarno – higienicznych i socjalnych,
- doprowadzenie energii elektrycznej, wody,
- zapewnienie oświetlenia naturalnego i sztucznego,
- zapewnienie utylizacji ścieków,
- urządzenie stref gromadzenia odpadów.

2) Zapewnienie właściwych stref stanowisk pracy w zależności od rodzaju wykonywanych przez pracowników robót budowlanych, w tym m. in.:

- zabezpieczenie dróg komunikacji,
- zabezpieczenie otworów pionowych i poziomych,
- zapewnienie właściwego oświetlenia,
- zabezpieczenie stosownych dróg ewakuacji,
- zabezpieczenie wentylacji, odciągów powietrza etc.,
- zabezpieczenie pracowników przed czynnikami szkodliwymi dla zdrowia,
- zapewnienie sprawnego i właściwego funkcjonowania instalacji i urządzeń elektroenergetycznych.

3) Okresowa kontrola stanu stacjonarnych urządzeń elektrycznych pod względem bezpieczeństwa i oporności izolacji.

4) Właściwy montaż, eksploatacja zgodnie z instrukcją producenta maszyn i innych urządzeń technicznych, w tym m. in.:

- przestrzeganie DTR oraz wymagań określone w przepisach dotyczących systemu oceny zgodności,
- zapewnienie właściwego dozoru technicznego (kontrola przez odpowiednie organy)
- maszyny stosować wyłącznie do prac, do jakich zostały przeznaczone i powinny być obsługiwane przez przeszkolone osoby
- maszyny i inne urządzenia techniczne przed rozpoczęciem pracy i przy zmianie obsługi powinny być sprawdzone pod względem sprawności technicznej i bezpiecznego użytkowania
- właściwe oznakowanie maszyn i urządzeń budowlanych
- zapewnienie właściwych stanowisk pracy operatorom maszyn i urządzeń budowlanych.

5) Właściwy montaż i eksploatację oraz zabezpieczenia rusztowań i ruchomych podestów roboczych oraz innych urządzeń służących do pracy na wysokości.

6) Właściwe zabezpieczenia przy robotach ziemnych oraz zapoznanie się z infrastrukturą techniczną na terenie inwestycji.

7) Umieszczenie stosownych tablic informacyjnych, w tym „Tablicę informacyjną oraz ogłoszenie zawierające dane dotyczące bezpieczeństwa i ochrony zdrowia”.

9. Wskazanie miejsca przechowywania dokumentacji budowy oraz dokumentów niezbędnych do prawidłowej eksploatacji maszyn i innych urządzeń technicznych:

Wszystkie dokumenty budowy oraz dokumenty niezbędne do prawidłowej eksploatacji maszyn i urządzeń technicznych powinny znajdować się w biurze Kierownika Budowy i/lub Inwestora.



Siedlce, maj 2023r.